

GARDENLINE®

Benzin-Rasenmäher

Betriebsanleitung

DE



Original Betriebsanleitung



Achtung:

4-Takt Motor, vor Inbetriebnahme
0,6 Liter Motoröl SAE 30 einfüllen.



IV/14/2011

121348_d | 12/2010

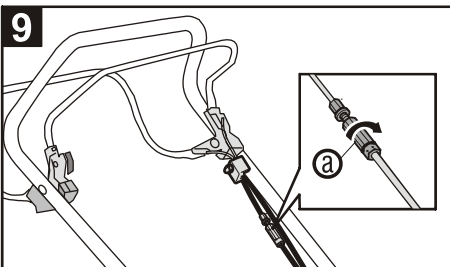
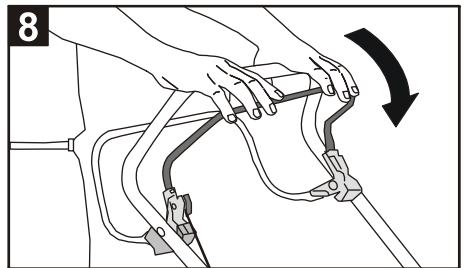
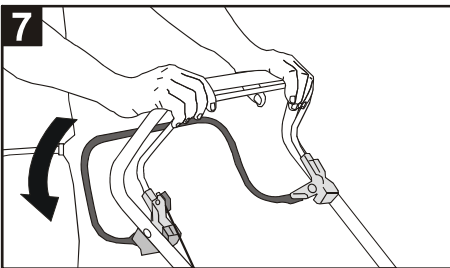
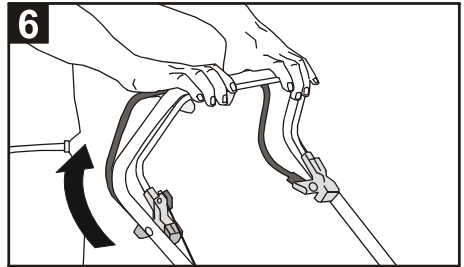
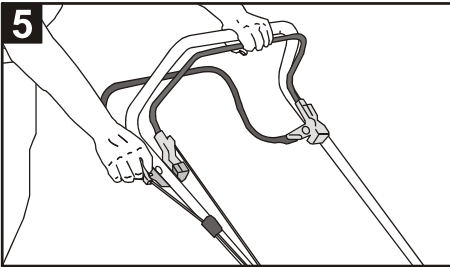
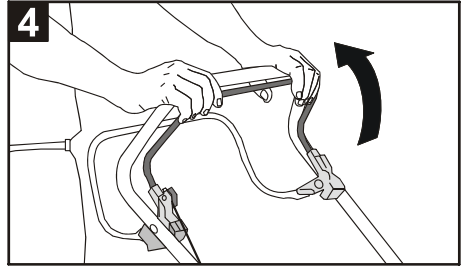
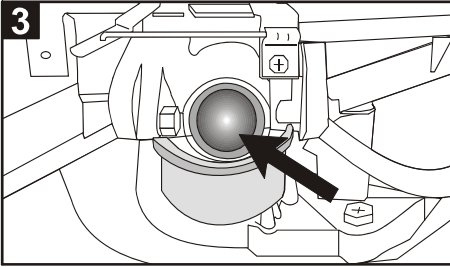
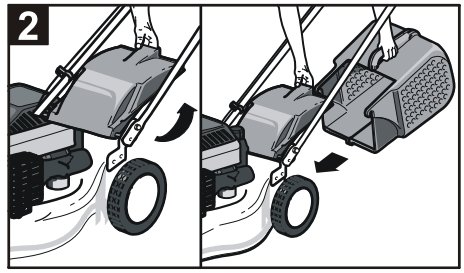
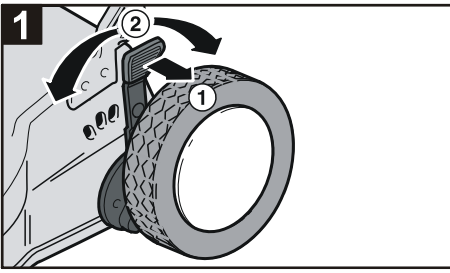
AFTER SALES SUPPORT



0180 5 33 44 01*

*aus dem deutschen Festnetz 0,14 € / Minute
*höchstens 0,42 € / Minute aus Mobilfunknetzen

GLR2



Originalbedienungsanleitung

AFTER SALES SUPPORT

☎ 0180 5 33 44 01*

*aus dem deutschen Festnetz 0,14 € / Minute
*höchstens 0,42 € / Minute aus Mobilfunknetzen

GLR2

G

Inhaltsverzeichnis

| | |
|-------------------------------------|--------|
| Sicherheitshinweise | 3 - 5 |
| Gerätebeschreibung | 6 |
| Bedeutung der Symbole auf dem Gerät | 7 |
| Bestimmungsgemäße Verwendung | 7 |
| Montage | 8 - 9 |
| Inbetriebnahme | 10 |
| Bedienungshinweise | 10 |
| Wartung und Pflege | 11 |
| Lagerung des Gerätes | 11 |
| Pflege des Rasens und Mähen | 12 |
| Hilfe bei Störungen | 13 |
| Garantie | 14 |
| Service | 14 |
| CE- Konformitätserklärung | 15 |
| Technische Daten | 16 |
| Ersatzteilzeichnung | 17 -18 |

Sicherheitshinweise

Allgemeine Hinweise:

- Die Bedienungsanleitung sorgfältig durchlesen. Machen Sie sich mit den Stellteilen und dem richtigen Gebrauch der Maschine vertraut.
- Erlauben Sie niemals Kindern oder anderen Personen, die die Bedienungsanleitung nicht kennen, den Rasenmäher zu benutzen. Örtliche Bestimmungen können das Mindestalter des Benutzers festlegen.
- Mähen Sie niemals, während Personen, besonders Kinder oder Tiere in der Nähe sind.
- Denken Sie daran, dass der Maschinenführer oder der Benutzer für Unfälle mit anderen Personen oder deren Eigentum verantwortlich ist.
- Die Bedienungsanleitung für den späteren Gebrauch und Nachbesitzer aufbewahren.
- Sicherheitshinweise sowie Warnhinweise auf dem Gerät beachten.

Vorbereitende Maßnahmen:

- Während des Mähens sind immer festes Schuhwerk und lange Hosen zu tragen. Mähen Sie nicht barfußig oder in leichten Sandalen.
- Überprüfen Sie das Gelände auf dem der Mäher eingesetzt wird, und entfernen Sie alle Gegenstände, die erfasst und weggeschleudert werden können.
- **Warnung:** Benzin ist hochgradig entflammbar:
 - Bewahren Sie Benzin nur in den dafür vorgesehenen Behältern auf.
 - Tanken Sie nur im Freien und rauchen Sie nicht während des Einfüllvorgangs.
 - Benzin ist vor dem Starten des Motors einzufüllen. Während der Motor läuft oder bei heißer Maschine darf der Tankverschluß nicht geöffnet oder Benzin nachgefüllt werden.
 - Falls Benzin übergelaufen ist, darf kein Versuch unternommen werden, den Motor zu starten. Statt dessen ist das Gerät von der benzinverschmutzten Fläche zu entfernen. Jeglicher Zündversuch ist zu vermeiden bis sich die Benzindämpfe verflüchtigt haben.
 - Aus Sicherheitsgründen sind Benzin- und andere Tankverschlüsse bei Beschädigung auszutauschen.
- Ersetzen Sie defekte Schalldämpfer.
- Vor dem Gebrauch ist immer durch Sichtkontrolle zu prüfen, ob die Schneidwerkzeuge, Befestigungsbolzen und die gesamte Schneideinheit abgenutzt oder beschädigt sind. Zur Vermeidung einer Unwucht dürfen abgenutzte Schneidwerkzeuge und Befestigungsbolzen nur satzweise ausgetauscht werden.
- Achten Sie darauf, dass bei Maschinen mit mehreren Schneidwerkzeugen die Bewegung eines Schneidwerkzeuges zu Drehungen der übrigen Schneidwerke führen kann.

Hinweise zu Handhabung:

- Lassen Sie den Verbrennungsmotor nicht in geschlossenen Räumen laufen, in denen sich gefährliches Kohlenmonoxid sammeln kann.
- Mähen Sie nur bei Tageslicht oder bei guter künstlicher Beleuchtung.
- Wenn möglich, ist der Einsatz des Gerätes bei nassem Gras zu vermeiden.
- Achten Sie immer auf einen guten Stand an Hängen.
- Führen Sie den Mäher nur im Schrittempo.
- Mähen Sie immer quer zum Hang! Niemals hangauf- oder hangabwärts.
- Bei Fahrtrichtungswechsel am Hang ist besondere Vorsicht geboten.
- Mähen Sie nicht an übermäßig steilen Hängen.
- Seien Sie besonders vorsichtig, wenn Sie den Rasenmäher umkehren oder diesen zu sich heranziehen.
- Den Motor abstellen, wenn der Rasenmäher angekippt werden muss, zum Transport über andere Flächen als Gras und wenn der Rasenmäher von und zu der zu mähenden Fläche bewegt wird.
- Benutzen Sie niemals den Rasenmäher mit beschädigten Schutzeinrichtungen oder Schutzgittern oder ohne angebaute Schutzeinrichtungen, z. B. Prallbleche und/oder Grasfangeinrichtungen.
- Ändern Sie nicht die Reglereinstellung des Motors oder überdrehen Sie ihn nicht.
- Bevor Sie den Motor starten, kuppeln Sie alle Schneidwerkzeuge und Antriebe aus.
- Starten oder betätigen Sie den Anlassschalter mit Vorsicht, entsprechend den Herstelleranweisungen. Achten Sie auf ausreichenden Abstand der Füße zum Schneidwerk.
- Beim Starten oder Anlassen des Motors darf der Rasenmäher nicht gekippt werden, es sei denn, der Rasenmäher muss bei dem Vorgang angehoben werden. In diesem Fall kippen Sie ihn nur soweit, wie es unbedingt erforderlich ist, und heben Sie nur die vom Benutzer abgewandte Seite hoch.
- Starten Sie den Motor nicht, wenn Sie vor dem Auswurfkanal stehen.
- Führen Sie niemals Hände oder Füße an oder unter sich drehende Teile. Halten Sie sich immer entfernt von der Auswurföffnung.
- Heben oder tragen Sie niemals einen Rasenmäher mit laufendem Motor.
- Stellen Sie den Motor ab und ziehen Sie den Zündkerzenstecker ab:
 - bevor Sie Blockierungen lösen oder Verstopfungen im Auswurfkanal beseitigen.
 - bevor Sie den Rasenmäher überprüfen, reinigen oder Arbeiten an ihm durchführen.
 - wenn ein Fremdkörper getroffen wurde. Suchen Sie nach Beschädigungen am Rasenmäher und führen Sie die erforderlichen Reparaturen durch, bevor Sie erneut starten und mit dem Rasenmäher arbeiten.
 - falls der Rasenmäher anfängt ungewöhnlich stark zu vibrieren, ist eine sofortige Überprüfung erforderlich.
- Stellen Sie den Motor ab:
 - wenn Sie den Rasenmäher verlassen,
 - bevor Sie nachtanken.
- Beim Auslaufen des Motors ist die Drosselklappe zu schließen. Falls der Motor einen Benzinabsperrhahn besitzt, ist dieser nach dem Mähen zu schließen.

Wartungs- und Lagerungshinweise:

- Sorgen Sie dafür, dass alle Muttern, Bolzen und Schrauben fest angezogen sind und das Gerät in einem sicheren Arbeitszustand ist.
- Bewahren Sie niemals das Gerät mit Benzin im Tank innerhalb eines Gebäudes auf, in dem möglicherweise Benzindämpfe mit offenem Feuer oder Funken in Berührung kommen können.
- Lassen Sie den Motor abkühlen, bevor Sie das Gerät in geschlossenen Räumen abstellen.
- Um Brandgefahr zu vermeiden, halten Sie den Motor, Auspuff und den Bereich um den Kraftstofftank frei von Gras, Blättern oder ausgetretenem Fett (Öl).
- Prüfen Sie regelmäßig die Grasfangeinrichtung auf Verschleiß oder Verlust der Funktionsfähigkeit.
- Ersetzen Sie aus Sicherheitsgründen abgenutzte oder beschädigte Teile.
- Falls der Kraftstofftank zu entleeren ist, sollte dies im Freien erfolgen.

Ersatzteile und Zubehör

- Es sind ausschließlich Original-Ersatzteile und Original-Zubehör zu verwenden.
- Konstruktions- und Ausführungsänderungen vorbehalten.

Sicherheitseinrichtungen

Sicherheitsbügel

Sicherheitsbügel im Gefahrenmoment loslassen. Motor und Schneidwerk werden gestoppt.

Die Funktion des Sicherheitsbügels darf nicht außer Kraft gesetzt werden.

Schutzeinrichtungen

Heckklappe

Schutzeinrichtungen schützen vor Verletzungen durch herausschleudernde Teile durch das Schneidwerk.

Der Rasenmäher darf ohne Schutzeinrichtungen nicht betrieben werden.

In dieser Bedienungsanleitung:



Gefahr!

**Bei Nichtbeachten droht
Personenschaden.**

Gerätebeschreibung



- 1 Motorbremsbügel
- 2 Getriebeschaltbügel
- 3 Oberholm
- 4 Startergriff
- 5 Unterholm
- 6 Benzinmotor
- 7 Kabelbinder (2x)
- 8 Prallklappe
- 9 Grasfangbox
- 10 Verstellgriff (Schnitthöhe)
- 11 Gehäuse (Stahlblech)

Bedeutung der Symbole auf dem Gerät



Bedienungsanleitung lesen!



Umstehende Personen fernhalten!



Achtung vor scharfen Messern – vor Wartung Zündkerzenstecker ziehen!



Motorbremse lösen



Radantrieb einschalten

Diese Symbole gelten nur für Elektro-Rasenmäher



Vorsicht!
scharfe Schneidmesser – vor Wartungsarbeiten oder bei beschädigter Leitung Netzstecker aus der Steckdose ziehen!



Anschlussleitung von Schneidmessern fernhalten!

Umweltschutz, Entsorgung



RL 2002/96 EG

Ausgediente Geräte nicht über den Hausmüll entsorgen!

Verpackung, Gerät und Zubehör sind aus recyclingfähigen Materialien hergestellt und entsprechend zu entsorgen. Bitte entsorgen Sie auch verbrauchtes Öl umweltgerecht.

Bestimmungsgemäße Verwendung

Dieser Rasenmäher ist nur zum Rasenmähen bestimmt, anderweitige Anwendung ist nicht gestattet.

Er ist nur für die private Benutzung im Haus- und Hobbygarten geeignet. Rasenmäher für den privaten Haus- und Hobbygarten werden als solche angesehen, die zur Pflege von privaten Gras- und Rasenflächen verwendet werden, nicht jedoch in öffentlichen Anlagen, Parks, Sportstätten sowie in der Land- und Forstwirtschaft.

Nicht zugelassene Bediener:

Personen, die mit der Bedienungsanleitung nicht vertraut sind, Kinder, Jugendliche unter 16 Jahren, sowie Personen unter Alkohol-, Drogen- oder Medikamenteneinfluss dürfen das Gerät **nicht** bedienen.

Betriebszeiten für Benzin-Rasenmäher (nach dem Bundes-Immissionsschutzgesetz)

Bitte auch die kommunalen Vorschriften – Betreiben von Rasenmähern – beachten!

| | |
|-------------------|--------------------|
| Montag – Samstag | Sonn- und Feiertag |
| 7.00 – 12.00 Uhr | nicht erlaubt! |
| 15.00 – 19.00 Uhr | |

Montage

Siehe Seiten 8 und 9 in dieser Bedienungsanleitung.

Lieferumfang

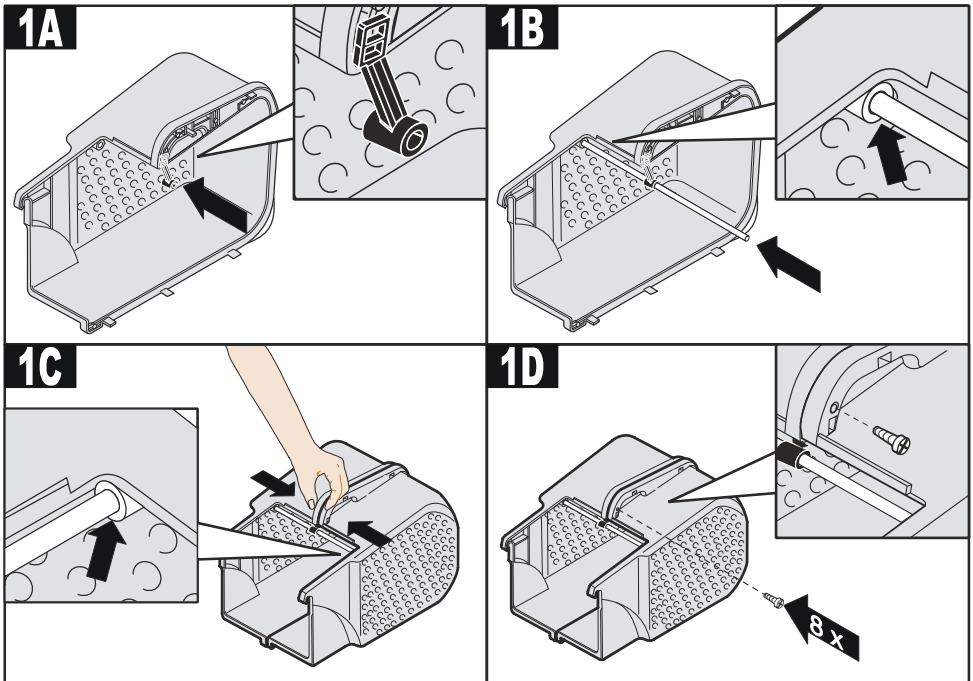
- 1x Benzinmotor - Rasenmäher
- 1x Ober- und Unterholm
- 1x Prallklappe (montagefertig)
- 1x Grasfangbox (2-teilig)
- 1x Bedienungsanleitung (Rasenmäher)
- 1x Betriebsanleitung (Benzinmotor)
- 1x Steckschlüssel 19/21
- 1x Schraubenset für Box- und Holmmontage

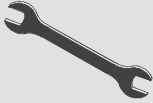


Montage Grasfangbox



Die Montage in Reihenfolge der Bildnummern vornehmen!

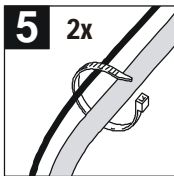
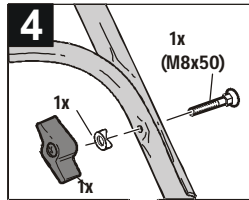
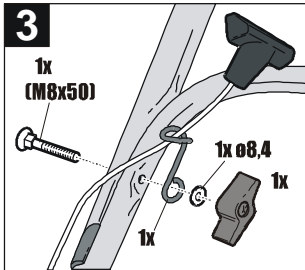




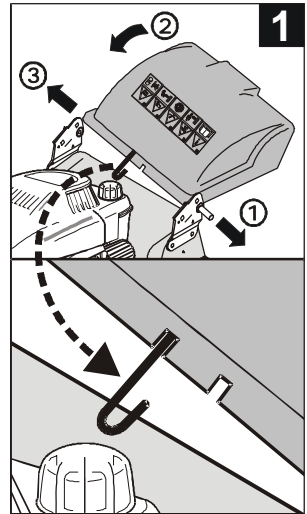
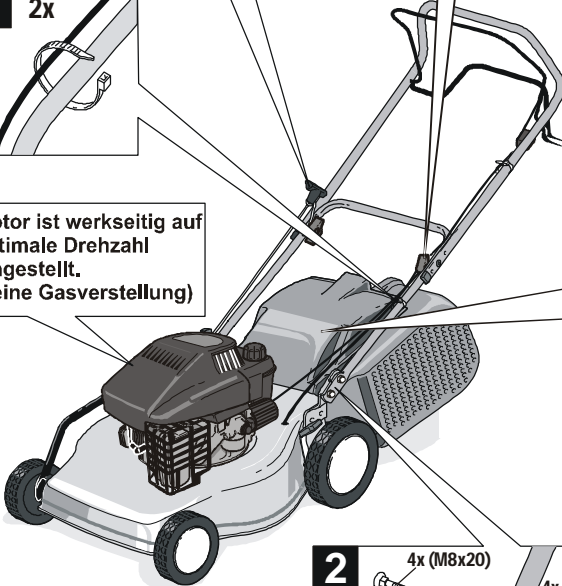
Montage Rasenmäher



Die Montage in Reihenfolge der Bildnummern vornehmen!



Motor ist werkseitig auf optimale Drehzahl eingestellt.
(keine Gasverstellung)



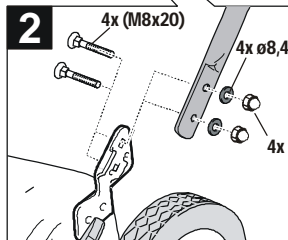
1 Stange auf einer Seite in den Halter des Gehäuses einschieben.

2 Prallklappe zum Gehäuse vorschwenken dabei den gebogenen Haken der Drehfeder auf das Gehäuse auflegen.

3 Stange auf der Gegenseite in den Halter des Gehäuses zurückschieben Stange mittig stellen.




Die Drehfeder der Prallklappe muß auf dem Gehäuse aufliegen.
Die Prallklappe muß durch die Federkraft selbstständig schließen.



Inbetriebnahme

Gerät erst in Betrieb nehmen, wenn die Montage vollständig durchgeführt wurde.

 Die links vor dem Text abgedruckte Zahl (z. B. **3**) verweist auf die Abbildungen auf Seite 2.

Unbedingt die mitgelieferte Bedienungsanleitung des Motorenherstellers für den Benzinmotor beachten.

Vor der Erstinbetriebnahme Öl und Benzin einfüllen!

Benzin: Normalbenzin – bleifrei

Motoröl: siehe Bedienungsanleitung des Motorenherstellers

Benzin einfüllen: Der Tankdeckel befindet sich auf dem Benzintank und ist mit dem Symbol „Zapfsäule“ (Tankstelle) versehen.

Öl einfüllen: Füllmenge ca. 0,6 Liter
Einfüllen bis zur Markierung zwischen „FULL“ und „ADD“ auf dem Ölmess-Stab.
Bei der Ölstandkontrolle ist der Ölmess-Stab eingeschraubt.

Bedienungshinweise

Einstellen der Schnitthöhe



Nur bei abgeschaltetem Motor und stillstehendem Schneidwerkzeug!

- 1** Zum Einstellen der Schnitthöhe Verstellgriff **1** in Pfeilrichtung ziehen. Gewünschte Schnitthöhe durch Schwenken **2** des Verstellgriffes einstellen.



Es sind 5 verschiedene Schnitthöhenpositionen von 3,0 – 7,5 cm möglich.

Einhängen / Abnehmen der Grasfangbox



Nur bei abgeschaltetem Motor und stillstehendem Schneidwerkzeug!

- 2** Prallklappe anheben und Grasfangbox einhängen. Die Prallklappe muss auf der Box aufliegen. Sobald während des Mähens Grasreste liegen bleiben, muss die Box entleert werden. Zum Entleeren Prallklappe anheben und Grasfangbox nach hinten abnehmen.

Starten des Motors

Das Starten des Motors ist nur bei montiertem Messer möglich (Schwungmasse)!

- 3** Primerknopf 3x drücken, im Zeitabstand von jeweils ca. 2 Sekunden.

Bei niedrigen Temperaturen unter 10 °C den Primerknopf 5x drücken.

Bei betriebswarmem Motor Primerknopf nicht benutzen!

- 4** Motorbremsbügel zum Oberholm herziehen und festhalten – der Motorbremsbügel rastet nicht ein.

- 5** Starterseil zügig herausziehen und danach langsam wieder aufrollen lassen.



Der Motor hat eine Festgaseinstellung. Eine Drehzahlregulierung ist daher nicht möglich.

Radantrieb einschalten

Getriebe nicht bei stillstehendem Motor zuschalten!

- 6** Getriebebeschaltbügel gegen den Oberholm drücken und festhalten – der Getriebebeschaltbügel rastet nicht ein.
Fahrgeschwindigkeit: ca. 3,5 km/h

Radantrieb ausschalten

- 7** Getriebebeschaltbügel loslassen.

Motor ausschalten

- 8** Motorbremsbügel loslassen.



Das Schneidmesser läuft nach dem Abschalten des Motors noch einige

Sekunden nach – deshalb nicht sofort unter den Mäher fassen.

Wartung und Pflege



Vor allen Wartungs- und Reinigungsarbeiten Zündkerzenstecker abziehen!

Das Gerät nicht mit Wasser abspritzen. Eindringendes Wasser in die Zündanlage bzw. in den Vergaser kann zu Störungen führen. Gerät mit einem Lappen oder Handfeger reinigen.



Wenn der Mäher zur Seite geneigt wird, muss die Zündkerze nach oben zeigen!
Siehe Betriebsanleitung des Motorenherstellers!

Fachmännische Überprüfung ist erforderlich:

- nach Auffahren auf ein Hindernis
- bei sofortigem Stillstand des Motors
- bei verbogenem Messer (kein Ausrichten!)
- bei verbogener Motorwelle (kein Ausrichten!)
- bei Getriebeschaden
- bei defektem Keilriemen

Ölwechsel / Luftfilter / Zündkerze

Siehe Betriebsanleitung des Motorenherstellers.

Radantriebsgetriebe

Das Getriebe ist wartungsfrei.

Antriebsritzeln auf Getriebewelle mit Sprühöl ölen.

Getriebebowdenzug

Lässt sich bei laufendem Motor das Getriebe nicht mehr ein- oder ausschalten, so muss der Getriebebowdenzug nachgestellt werden. Aus Sicherheitsgründen empfehlen wir Ihnen den Motor

abzustellen.

9 Das Verstellteil **a** am Getriebebowdenzug in Pfeilrichtung drehen. Die richtige Einstellung des Getriebebowdenzuges wird überprüft, indem man den Motor startet und den Radantrieb einschaltet.

Auswechseln und Nachschleifen des Mähmessers

Mähmesser immer zum Ende der Mähseason nachschleifen, bzw. wenn erforderlich durch ein neues ersetzen. Das Nachschleifen immer von einer Kundendienstwerkstatt (Messung der Unwucht) durchführen lassen.

Nichtausgewuchtete Messer führen zu starker Vibration des Mähers – Unfallgefahr!

Lagerung des Gerätes

Den Rasenmäher in einem trockenen Raum lagern.

Es ist von Vorteil, den Rasenmäher einer Winterinspektion zu unterziehen.



Den Mäher niemals mit Benzin im Tank innerhalb eines Gebäudes lagern in dem Benzindämpfe mit offenem Feuer oder mit Funken in Berührung kommen könnten - es kann Explosionsgefahr bestehen!

Vor einer längeren Lagerung (über den Winter) den Benzintank entleeren.

Den Benzintank nur im Freien entleeren!

Vor dem Abstellen des Rasenmähers in einem geschlossenen Raum den Motor auskühlen lassen!

Pflege des Rasens und Mähen

Nur mit einem scharfen und einwandfreien Messer schneiden, damit die Grashalme nicht ausfransen und der Rasen nicht gelb wird. Ein sauberes Schnittbild wird erzielt, wenn man den Mäher in geraden Bahnen lenkt. Die Bahnen sollten sich immer um einige Zentimeter überdecken, damit keine Streifen stehen bleiben.

Wie oft gemäht werden soll, hängt grundsätzlich von der Wachstumsgeschwindigkeit des Rasens ab. In der Hauptwachstumszeit (Mai-Juni) zweimal in der Woche, sonst einmal in der Woche mähen.

Die Schnitthöhe soll zwischen **4-6 cm** liegen und **4-5 cm** sollte das Wachstum bis zum nächsten Schnitt betragen. Während Hitze- und Trockenperioden sollte der Rasen 1,5 cm höher geschnitten werden, damit eine Austrocknung des Bodens verhindert wird.

Ist der Rasen einmal etwas länger geworden, so sollte hinterher nicht den Fehler gemacht werden, ihn sofort auf die normale Höhe zurück zu schneiden. Dies schadet dem Rasen. Nie mehr als die Hälfte der Grashöhe zurückschneiden. Die Schnitthöhe so wählen, dass der Luftstrom im Gehäuse das Mähgut leicht in die Grasfangbox transportiert.

Bei zu tief eingestellter Schnitthöhe ist der Luftwirbel zu gering, sodass die Grasfangbox nicht richtig gefüllt wird bzw. das Rasenmähergehäuse verstopft.

Die Grasfangbox rechtzeitig entleeren.

Hilfe bei Störungen



Vor allen Wartungs- und Reinigungsarbeiten Zündkerzenstecker abziehen!

| Störung | Behebung |
|---|--|
| Motor springt nicht an | Benzin auftanken Motorbremsbügel zum Oberholm drücken Zündkerze überprüfen, event. erneuern Luftfilter reinigen auf niederem Gras oder der bereits gemähten Fläche starten Auswurfkanal / Gehäuse reinigen – das Mähmesser muss frei drehbar sein |
| Motorleistung lässt nach | Schnitthöhe korrigieren Mähmesser nachschleifen / erneuern ⇨ Kundendienst-Werkstatt Auswurfkanal/Gehäuse reinigen Luftfilter reinigen Schritt-Tempo verringern |
| Unsauberer Schnitt | Mähmesser nachschleifen / erneuern ⇨ Kundendienst-Werkstatt Schnitthöhe korrigieren |
| Grasfangbox füllt nicht ausreichend | Schnitthöhe korrigieren Rasen abtrocknen lassen Mähmesser nachschleifen / erneuern ⇨ Kundendienst-Werkstatt Gitter der Grasfangbox säubern Auswurfkanal/Gehäuse reinigen |
| Radantrieb funktioniert nicht | Bowdenzug nachstellen Schmutz ausblasen Antriebsritzeln auf Getriebewelle mit Sprühöl ölen Keilriemen defekt ⇨ Kundendienst-Werkstatt Getriebschaden ⇨ Kundendienst-Werkstatt |
| Räder drehen bei eingeschaltetem Getriebe nicht | Radschrauben nachziehen Radnabe defekt ⇨ neues Rad Keilriemen defekt ⇨ Kundendienst-Werkstatt |

Störungen, die mit Hilfe dieser Tabelle nicht behoben werden können, dürfen nur durch einen autorisierten Fachbetrieb (Kundendienstwerkstatt) behoben werden.

Garantie

Die Garantiezeit beträgt 3 Jahre und beginnt am Tag des Kaufes. Bitte bewahren Sie den Kassenbon als Nachweis für den Kauf auf.

Während der Garantiezeit können defekte Geräte bei der Serviceadresse telefonisch oder schriftlich reklamiert werden. Bei Notwendigkeit kann das defekte Gerät per Spedition abgeholt werden. Sie erhalten dann ein neues oder repariertes Gerät im Garantiefall kostenlos zurück. Andernfalls erfolgt ein Kostenvoranschlag.

Aus Sicherheitsgründen darf der Mäher jedoch nicht mit Öl oder Benzin transportiert werden. Entfernen sie diese Betriebsstoffe und bewahren sie diese in dafür vorgesehenen Behältern auf.

Unsere Garantiezusage gilt nur bei:

- sachgemäßer Behandlung des Gerätes
- Beachtung der Bedienungsanleitung
- Verwendung von Original-Ersatzteilen

Die Garantie erlischt bei:

- Reparaturversuchen am Gerät
- technischen Veränderungen am Gerät
- nicht bestimmungsgemäßer Verwendung
- gewerblicher oder kommunaler Nutzung etc.

Von der Garantie ausgeschlossen sind:

- Lackschäden, die auf normale Abnutzung zurückzuführen sind.
- Natürlicher Verschleiß

Nach Ablauf der Garantiezeit haben Sie ebenfalls die Möglichkeit, das defekte Gerät zwecks Reparatur an die Serviceadresse zu reklamieren.

Nach Ablauf der Garantiezeit anfallende Reparaturen sind kostenpflichtig.

Ihre gesetzlichen Rechte werden durch diese Garantie nicht eingeschränkt.

Service

Im Servicefall bieten wir ihnen umfangreiche Unterstützung:

IV/14/2011

AL-KO Geräte GmbH

Kundendienst
Industriestrasse 1
89359 Kötz

Schnelle und qualifizierte Reparatur und Abholservice (nur innerhalb Deutschlands):

Hotline: 0180 5 33 44 01*

*aus dem deutschen Festnetz 0,14 €/ Minute

*höchstens 0,42 €/ Minute aus Mobilfunknetzen

Montag- Freitag 8.00 – 20.00
 ausgenommen Feiertage

Telefax: 0180 5 33 44 02

(0,14 €/ Minute)

e- mail: info10@al-ko.de

EG-Konformitätserklärung

Hiermit erklären wir, dass dieses Produkt, in der von uns in Verkehr gebrachten Ausführung, den Anforderungen der harmonisierten EG-Richtlinien, EG-Sicherheitsstandards und den produktspezifischen Standards entspricht.

Produkt

Rasenmäher
mit Verbrennungsmotor

Hersteller

AL-KO Kober Srl
Via Pusteria, 9
I-39030 Vandoies (BZ)

Konformitätsbewertung

2000/14/EG
Anhang VIII

Seriennummer

G 1041041

Divisione Garden + Hobby
Via Como, 71
I-23883 Brivio (LC)

Bevollmächtigter

Anton Eberle
Ichenhauser Str. 14
D-89359 Kötz

Typ

GLR2 (47 cm)

EG-Richtlinien

2006/42/EG
2004/108/EG
2002/88/EG
2000/14/EG

Harmonisierte Normen

ISO 14982

Schalleistungspegel

gemessen / garantiert
95 / 96 dB(A)


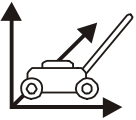
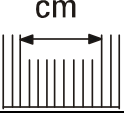
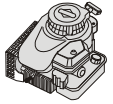





Benannte Stelle

TÜV Industrieservice GmbH
TÜV Süd Gruppe
Westendstraße 199
D-80686 München

Brivio, den 01.12.2010

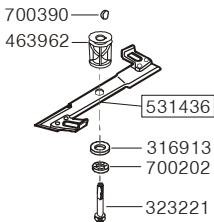
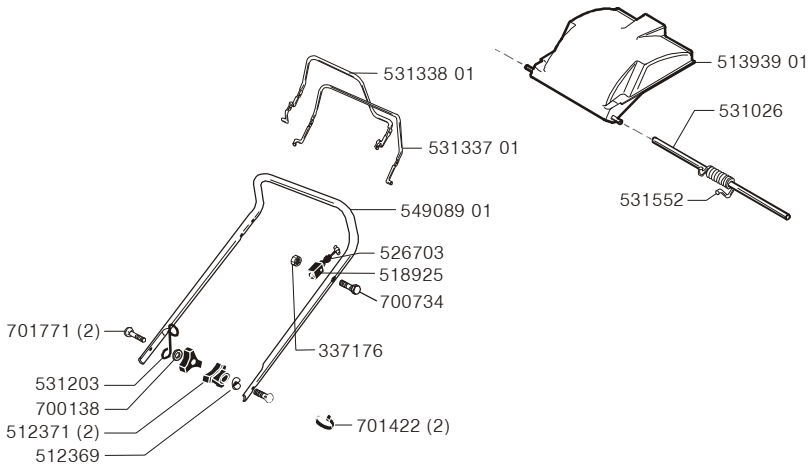
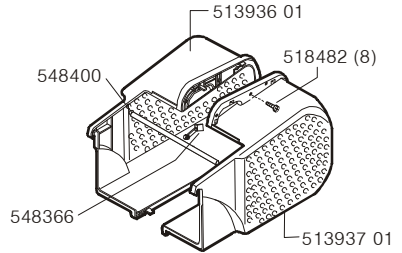
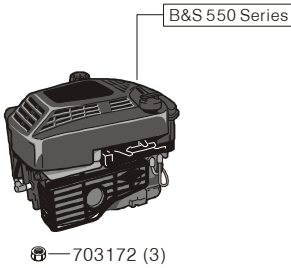


Sergio Tomaciello, Managing Director

| | |
|---|--|
|  | |
| Typ | GLR2 |
|  | ca. 139x50x106 cm |
|  | 47 cm |
|  | 2,1kW / 2900 min ⁻¹ |
|  | ca 32,5 Kg |
|  | 3,0 – 7,5 cm |
|  | ca. 65 l |
|  | $a_{vhw} = 4,50\text{m/s}^2$ DIN EN ISO 20643 Unsicherheit K 2,25 m/s ² EN 12096 |
|  | $L_{PA} = 81 \text{ dB(A)}$ Unsicherheit LpA 3 dB EN 836/A2 |

GARDENLINE GLR2

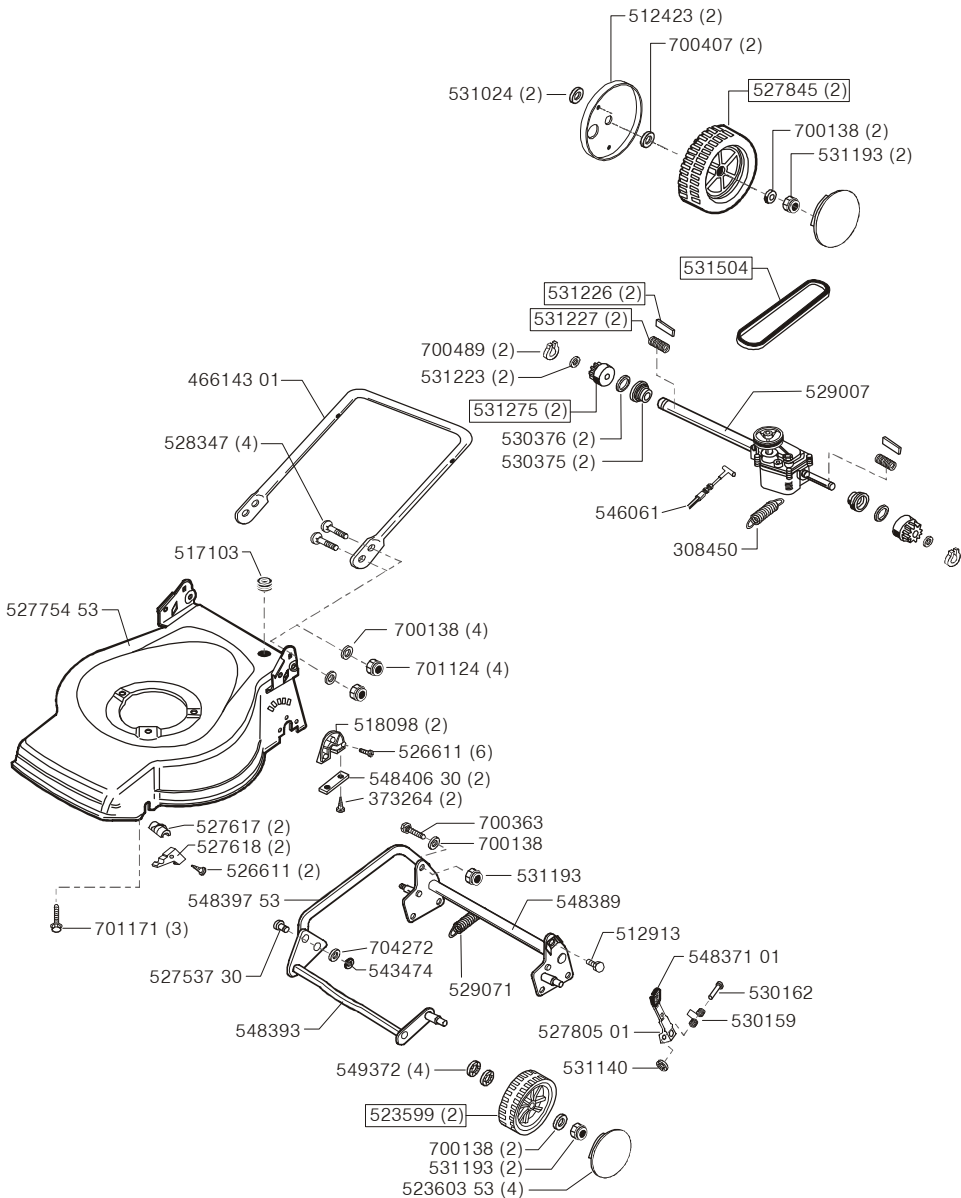
Art. Nr. 121348



| a (GS) | b (GS) | c | d | e | f |
|--------|--------|---|---|---|---|
| 10/08 | 02/09 | | | | |

GARDENLINE GLR2

Art. Nr. 121348



| a (GS) | b (GS) | c | d | e | f |
|--------|--------|---|---|---|---|
| 10/08 | 02/09 | | | | |



BENZIN RASENMÄHER

3 JAHRE GARANTIE

Name

Adresse



Datum des Kaufs

Position des Kaufs



Supplier Name
AL-KO Geräte GmbH
Kundendienst
Industriestrasse 1
89359 Kötz
Deutschland

GLR 2 IV/14/2011

GARDENLINE®

AFTER SALES SUPPORT



0180 5 33 44 01*

*aus dem deutschen Festnetz 0,14 € / Minute
*höchstens 0,42 € / Minute aus Mobilfunknetzen

GLR2