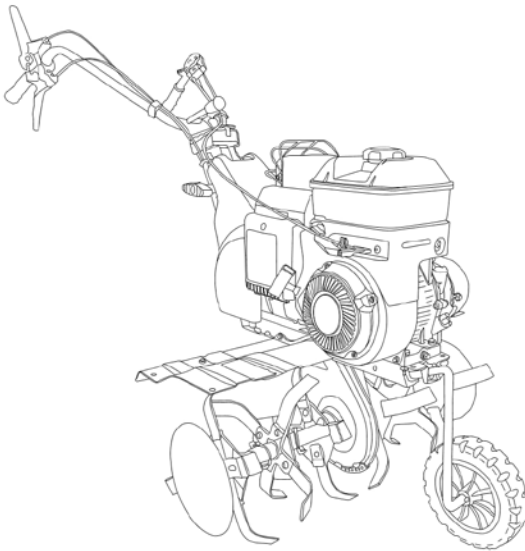


BETRIEBSANLEITUNG MOTORHACKE

MH 5065 R

DE
EN
FR
IT
DA
SV
NO
RU
SK



TR 066



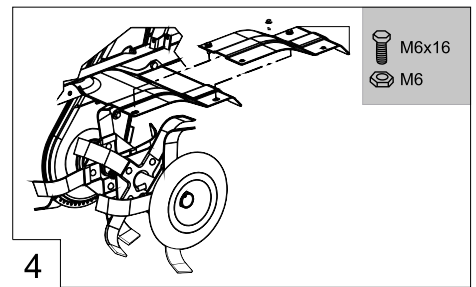
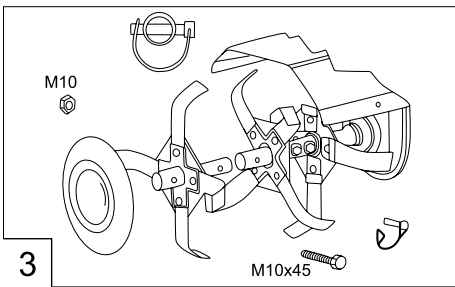
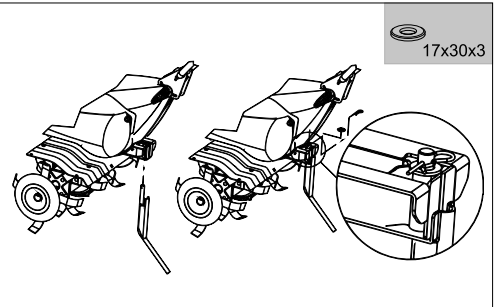
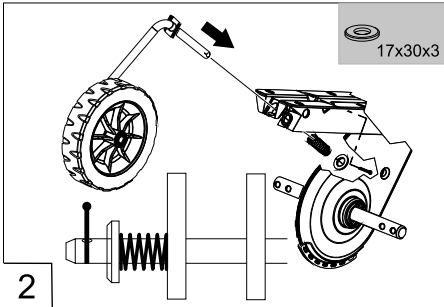
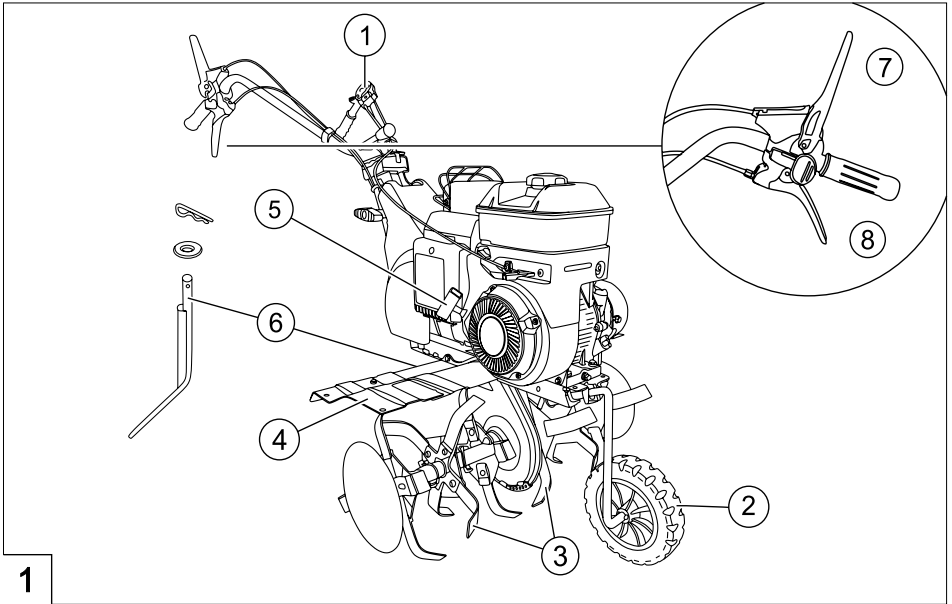
Inhaltsverzeichnis

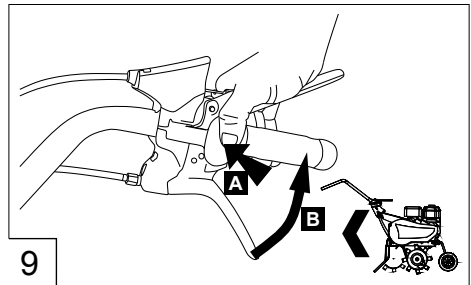
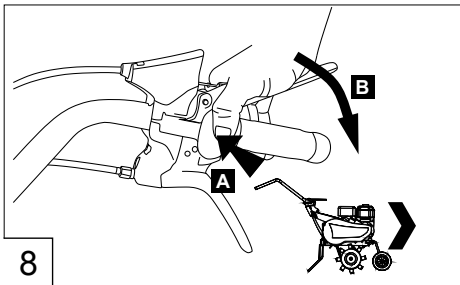
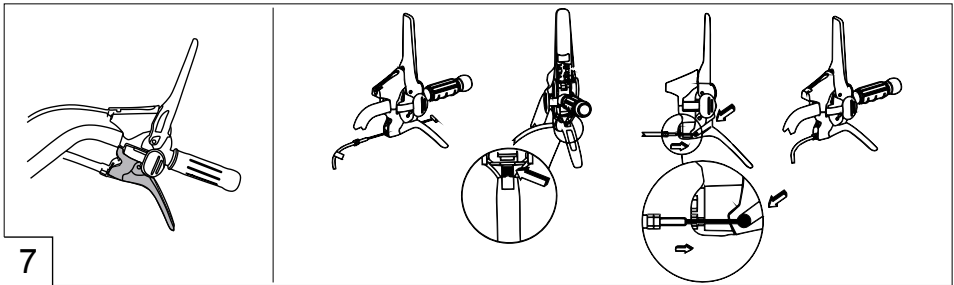
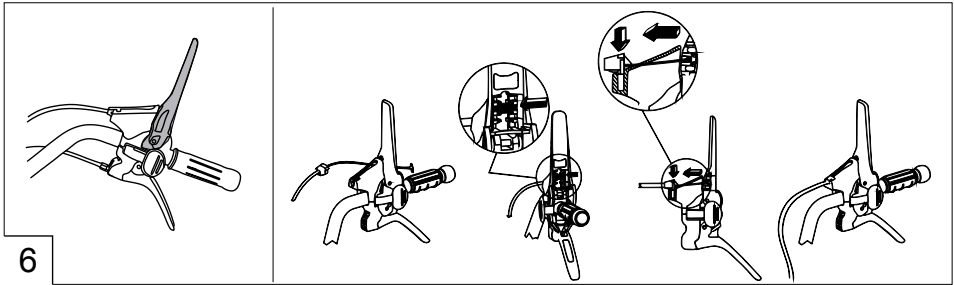
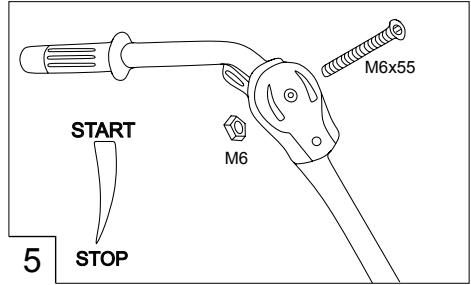
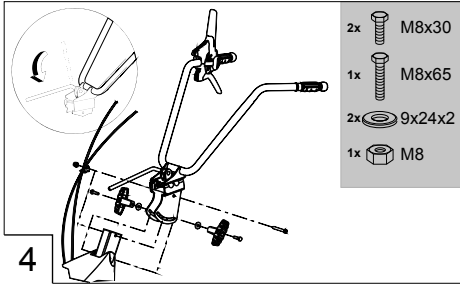
D	Betriebsanleitung.....	7
EN	Translation of the original operating instructions.....	12
FR	Traduction du mode d'emploi original.....	17
IT	Traduzione delle istruzioni per l'uso originali.....	23
DA	Oversættelse af original brugsanvisning.....	29
SV	Översättning av originalbruksanvisning.....	34
NO	Oversettelse av original bruksanvisning.....	39
RU	Перевод оригинального руководства по эксплуатации.....	44
SK	Preklad originálneho návodu na použitie.....	50

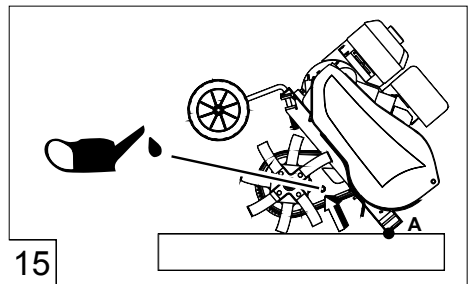
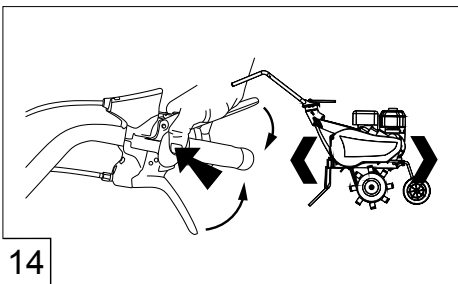
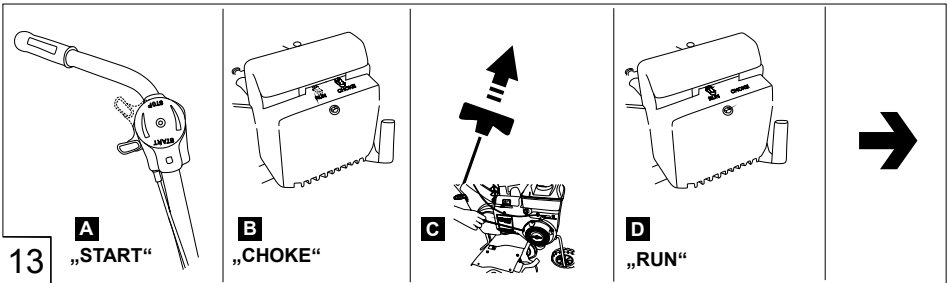
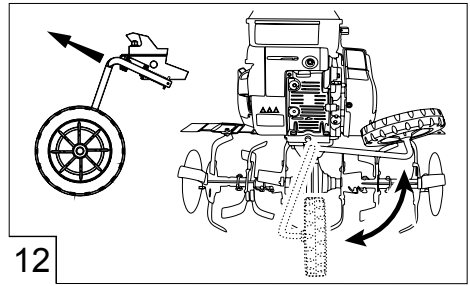
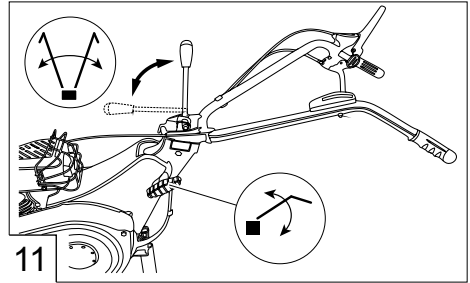
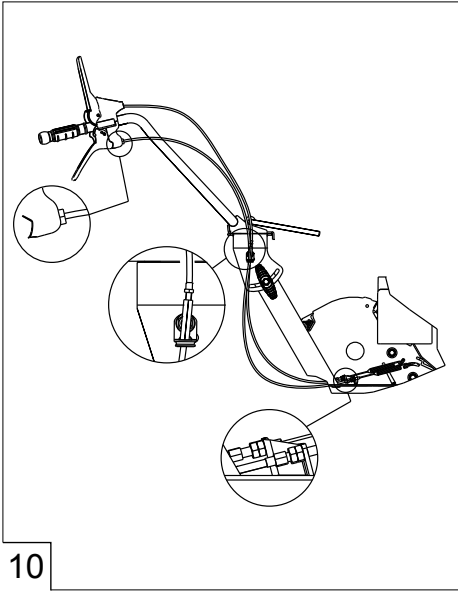
© 2016

AL-KO KOBER GROUP Kötz, Germany








This documentation or excerpts therefrom may not be reproduced or disclosed to third parties without the express permission of the AL-KO KOBER GROUP.







TECHNISCHE DATEN

MH 5065 R Art.Nr.: 113 276		
	ca. 800 x 530 x 690 cm	
	51,5 kg	
	Briggs & Stratton 950 Series 3200 min ⁻¹ ; 4,15 kw	
	55 / 75 cm	
	max. 140 min ⁻¹	
	D	1 Vorwärts-, 1 Rückwärtsgang
	GB	1 forward, 1 reverse gear
	F	1 marche avant, 1 marche arrière
	I	1 Marcia avanti, 1 retromarcia
	DK	1 gear frem, 1 bakgear
	S	1 växel för körning framåt, 1 växel för körning bakåt
	RUS	1 передняя скорость, 1 задняя скорость
	N	1 gir forover, 1 gir bakover
	$a_{vhw} = 7,83 \text{ m/s}^2$ (K= +/- 0,69 m/ s ²) EN 709e ISO 5349	

ORIGINAL-BETRIEBSANLEITUNG

Inhaltsverzeichnis

Zu diesem Handbuch.....	7
Produktbeschreibung.....	7
Sicherheitshinweise.....	7
Inbetriebnahme.....	8
Wartung und Pflege.....	9
Lagerung.....	10
Zubehöerteile.....	10
Entsorgung.....	10
Hilfe bei Störungen.....	10
EG-Konformitätserklärung.....	11
Garantie.....	11
Motorhacke 5065 R.....	55
Motorhacke 5065 R.....	56
Motorhacke 5065 R.....	57
Motorhacke 5065 R.....	58

PRODUKTBESCHREIBUNG

Bestimmungsgemäße Verwendung

Dieses Gerät ist nur zur Bearbeitung eines vorge-lockerten Bodens bestimmt.

Zur Umarbeitung von festen Böden, z.B. festgetretener Rasen, ist dieses Gerät nicht geeignet.

Die weitere Verwendung dieses Gerätes mit Original-Zusatzteilen ist nur entsprechend deren Bestimmung erlaubt. Anderweitige Anwendung ist nicht gestattet.

Produktübersicht

1	Gashebel	5	Starterseil
2	Transportrad	6	Bremssporn
3	Hackmesser	7	Kupplungshebel
4	Schutzblechverbreiterung	8	Hebel für Rückwärtsgang

Symbole am Gerät

	Vor Inbetriebnahme Gebrauchsanleitung lesen!
--	--

ZU DIESEM HANDBUCH

- Lesen Sie diese Dokumentation vor der Inbetriebnahme durch. Dies ist Voraussetzung für sicheres Arbeiten und störungsfreie Handhabung.
- Beachten Sie die Sicherheits- und Warnhinweise in dieser Dokumentation und auf dem Produkt.
- Diese Dokumentation ist permanenter Bestandteil des beschriebenen Produkts und soll bei Veräußerung dem Käufer mit übergeben werden.

Zeichenerklärung



ACHTUNG!

Genaues Befolgen dieser Warnhinweise kann Personen- und / oder Sachschäden vermeiden.



Spezielle Hinweise zur besseren Verständlichkeit und Handhabung.



Rotierendes Werkzeug!
Hände und Füße fernhalten!

SICHERHEITSHINWEISE



WARNUNG!

Brandgefahr! Benzin ist hochgradig entflammbar!



WARNUNG!

Vergiftungsgefahr!

Motor nie in geschlossenen Räumen laufen lassen.



ACHTUNG!

Verbrennungsgefahr!

Der Auspuff, sowie die Bereiche um den Auspuff können bis zu 80° heiß werden.



ACHTUNG!

Vor Inbetriebnahme immer eine Sichtkontrolle durchführen.

- Jugendliche unter 16 Jahren oder Personen, welche die Bedienungsanleitung nicht kennen, dürfen das Gerät nicht benutzen.

- Das Gerät nicht auf grobsteinigem Gelände einsetzen.
- Örtliche Bestimmungen zum Mindestalter der Bedienperson beachten.
- Keine lose sitzende Kleidung tragen
- Festes, rutschsicheres Schuhwerk tragen
- Fremdkörper im Arbeitsbereich entfernen.
- Das Gerät darf nicht im gewerblichen Einsatz betrieben werden
- Gerät nicht unter Einfluss von Alkohol, Drogen oder Medikamenten bedienen.
- Landesspezifische Bestimmungen für die Betriebszeiten beachten.
- Nur bei ausreichendem Tageslicht oder künstlicher Beleuchtung arbeiten.



ACHTUNG!

Vor Inbetriebnahme immer eine Sichtkontrolle durchführen.

- Gerät nur in technisch einwandfreiem Zustand benutzen.
- Beachten Sie, dass der Benutzer für Unfälle und Schäden verantwortlich ist, die anderen Personen oder deren Eigentum widerfahren können
- Sicherheits- und Schutzeinrichtungen nicht außer Kraft setzen.
- Hände und Füße nicht in die Nähe rotierender Teile bringen.
- Gerät nie mit laufendem Motor heben oder tragen.
- Beim Arbeiten auf sicheren Stand achten
- Der Benutzer ist für Unfälle mit anderen Personen und deren Eigentum verantwortlich.
- Gerät nicht unbeaufsichtigt lassen.
- Auspuff und Motor sauber halten
- Benzin nur in dafür vorgesehenen Behältern aufbewahren
- Nur im Freien tanken
- Beschädigten Tank oder Tankverschluss austauschen
- Beschädigte oder verschlissene Teile durch Original-Ersatzteile ersetzen.
- Konstruktions- und Ausführungsänderungen vorbehalten.
- Beim Anlassen (Starten) des Motors darf niemand vor dem Gerät bzw. den Arbeitswerkzeugen (Hackmesser) stehen - der Antrieb der Hackmesser muss ausgeschaltet sein.

- Den An- und Abbau des Transportrades, bzw. das Verstellen des Bremsspornes nur bei abgeschaltetem Motor und stehenden Hackmessern vornehmen.
- Beim Fahren mit angebautem Transportrad den Motor abstellen und Stillstand der Hackmesser abwarten.
- Das Benutzen des Gerätes ist nur bei Einhaltung des durch den Führungsholm gegebenen Sicherheitsabstandes erlaubt.
- Stets quer zum Hang arbeiten.
- Nicht hangauf- und hangabwärts, sowie an Hängen mit mehr als 10° Neigung arbeiten.
- Während der Motor läuft oder bei heißer Maschine darf der Tankverschluss nicht geöffnet oder Benzin nachgefüllt werden.
- Zum Auftanken einen Trichter oder ein Einfüllrohr verwenden, damit kein Kraftstoff auf den Motor, das Gehäuse oder die Erde verschüttet werden kann.
- Falls Benzin übergelaufen ist, darf der Motor nicht gestartet werden. Das Gerät ist zu reinigen und jeglicher Zündversuch zu vermeiden, bis die Benzindämpfe sich verflüchtigt haben.
- Aus Sicherheitsgründen, nie den Motor mit abgenutzten oder beschädigten Teilen verwenden. Die Teile müssen ersetzt und dürfen niemals repariert werden. Originalersatzteile verwenden. Nicht gleichwertige Ersatzteile können den Motor beschädigen und Ihre Sicherheit gefährden
- Beschädigte Auspufftöpfe austauschen.
- Die Reglereinstellungen des Motors nicht verändern.

INBETRIEBNAHME

Gerät erst in Betrieb nehmen, wenn die Montage vollständig durchgeführt wurde.



ACHTUNG!

Vor der Erstinbetriebnahme Öl und Benzin einfüllen. Dazu die mitgelieferte Bedienungsanleitung des Motorenherstellers für den Benzinmotor beachten.

Führungsholmhöhe einstellen

Die Höhe des Führungsholmes entsprechend der Körpergröße einstellen.

Die normale Höheneinstellung entspricht der Hüfthöhe.

1. Schrauben an der Gehäusekonsole lösen.
2. Führungsholmhöhe entsprechend dem Langlochbereich einstellen.
3. Schrauben wieder festziehen.

Transportrad

Mit dem Transportrad die Motorhacke leicht und bequem zum Einsatzort rollen.

Zum Arbeiten mit der Motorhacke das Transportrad in die obere Raste einklicken.

Starten des Motors

Beim Starten des Motors darf der Kupplungshebel für die Hackmesser nicht aktiviert sein!

1. Gashebel auf Position "START" stellen.
2. Starterseil zügig herausziehen und danach langsam wieder aufrollen lassen.

Hackmesser einschalten

1. Kupplungshebel ganz hochziehen und festhalten. Die Hackmesser dürfen sich erst nach der Hälfte des Hebelweges beginnen zu drehen.

Hackmesser ausschalten

1. Kupplungshebel loslassen.

Rückwärtsgang einschalten

1. Hebel für Rückwärtsgang bis zum Anschlag hochziehen.

Rückwärtsgang ausschalten

1. Hebel für Rückwärtsgang loslassen.

Motor ausschalten

1. Gashebel auf Position "STOP" stellen.

WARTUNG UND PFLEGE



ACHTUNG!

Verletzungsfahr!

- Vor allen Wartungs- und Pflegearbeiten immer Motor abschalten und den Zündkerzenstecker ziehen!
 - Motor kann nachlaufen. Nach Ausschalten vergewissern, dass Motor steht!
 - Bei Wartungs- und Pflegearbeiten am Schneidmesser immer Arbeitshandschuhe tragen!
- Das Gerät nach jedem Gebrauch reinigen
 - Gerät nicht mit Wasser abspritzen! Eindringendes Wasser (Zündanlage, Vergaser...) kann zu Störungen führen.



Wenn das Gerät zur Seite geneigt wird, muss der Vergaser nach oben zeigen!

Fachmännische Überprüfung ist erforderlich:

- nach Auffahren auf ein Hindernis
- bei plötzlichem Stillstand des Motors
- bei Getriebeschaden
- bei defektem Keilriemen
- bei verbogenem Messer
- bei verbogener Motorwelle

Getriebeölwechsel

Grundsätzlich sollte alle 100 Arbeitsstunden auch das Getriebeöl gewechselt werden. (Öl- Viskosität SAE 80).

Ölwechsel

1. Bremssporn abmontieren.
2. Ölverschlussschraube lösen.
3. Gerät nach hinten kippen und das Öl mit einer Pumpe absaugen.
4. Neues Öl einfüllen. Erforderliche Ölmenge ca. 0,5 l.



Zum Messen des Ölstandes muss das Gerät nach hinten gekippt werden. Das Öl muss aus der Einfüllöffnung ausfließen, kurz bevor das Gerät mit Punkt A den Boden berührt.

5. Einfüllöffnung mit Verschlusschraube verschließen.

Motor

Ölwechsel / Luftfilter / Zündkerze

Siehe Bedienungsanleitung des Motorenherstellers.

Bowdenzüge nachstellen

Die Feineinstellung erfolgt durch die Stellschraube am Oberholm und an der Motorkonsole (jeweils an den Bowdenzugenden).

1. Kontermuttern lösen.
2. mit Stellschraube nachjustieren.



Richtige Einstellung: Die Hackmesser dürfen sich erst nach der Hälfte des Hebelweges beginnen zu drehen.

3. Kontermuttern wieder festziehen.

Gaszug:

Siehe Bedienungsanleitung des Motorenherstellers.

LAGERUNG



VORSICHT! Brandgefahr!

Betankte Maschine nicht in Gebäuden aufbewahren, in denen Benzindämpfe mit offenem Feuer oder Funken in Berührung kommen können!



Reparaturen dürfen nur von autorisierten Fachwerkstätten oder unserem Kundendienst durchgeführt werden.

- Motor ausschalten, Stillstand der Hackmesser abwarten und Zündkerzenstecker abziehen.
- Bei Tätigkeiten an den Hackmessern immer Schutzhandschuhe tragen.
- Benzintank nur im Freien entleeren.

- Den Motor ausschalten und abkühlen lassen, bevor der Tankverschluss abgenommen wird
- Gerät nicht mit Wasser abspritzen! Eindringendes Wasser kann den Motor und den Sicherheits-Tastschalter zerstören.

ZUBEHÖRTEILE

An Stelle des Bremsspornes können verschiedene Zubehörteile angebaut werden. Fragen Sie Ihren Fachhändler.

ENTSORGUNG



Ausgediente Geräte, Batterien oder Akkus nicht über den Hausmüll entsorgen!

Verpackung, Gerät und Zubehör sind aus recyclingfähigen Materialien hergestellt und entsprechend zu entsorgen.

HILFE BEI STÖRUNGEN



ACHTUNG!

Vor allen Wartungs- und Reinigungsarbeiten Zündkerzenstecker abziehen!

Störung	Beseitigung
Motor springt nicht an	Benzin auftanken
	Gashebel auf Position "START" stellen
	Zündkerzenstecker auf die Zündkerze aufstecken
	Zündkerze überprüfen, eventuell erneuern
	Luftfilter reinigen
Motorleistung lässt nach	Luftfilter reinigen
Hackmesser drehen nicht	Hackmesser von verrotteten Pflanzenresten reinigen
	Bowdenzug für Hackmesser nicht richtig eingestellt
	Hackmesser auf der Getriebewelle lose
	Keilriemen defekt Kundendienst-Werkstatt
	Getriebeschaden Kundendienst-Werkstatt



Bei nicht behebbaren Störungen wenden Sie sich bitte an unseren zuständigen Kundendienst.

EG-KONFORMITÄTSERKLÄRUNG

Hiermit erklären wir, dass dieses Produkt in der von uns in Verkehr gebrachten Ausführung, den Anforderungen der harmonisierten EU-Richtlinien, EU-Sicherheitsstandards und den produktspezifischen Standards entspricht.

Produkt Motorhacke	Hersteller AL-KO Geräte GmbH Ichenhauser Str. 14 D-89359 Kötz	Bevollmächtigter Andreas Hedrich Ichenhauser Str. 14 D-89359 Kötz
Seriennummer G2212215		
Typ MH 5065 R	EU-Richtlinien 2006/42/EG 2014/30/EU 2000/14/EG	Harmonisierte Normen EN 709:1997+A4:2009 EN ISO 14982:2009
	Konformitätsbewertung 2000/14/EG Anhang VIII	

Kötz, 20.06.2016



Wolfgang Hergeth
Managing Director

GARANTIE

Etwaige Material- oder Herstellungsfehler am Gerät beseitigen wir während der gesetzlichen Verjährungsfrist für Mängelansprüche entsprechend unserer Wahl durch Reparatur oder Ersatzlieferung. Die Verjährungsfrist bestimmt sich jeweils nach dem Recht des Landes, in dem das Gerät gekauft wurde.

Unsere Garantiezusage gilt nur bei:

- beachten dieser Bedienungsanleitung
- sachgemäßer Behandlung
- verwenden von Original-Ersatzteilen

Die Garantie erlischt bei:

- eigenmächtigen Reparaturversuchen
- eigenmächtigen technischen Veränderungen
- nicht bestimmungsgemäßer Verwendung

Von der Garantie ausgeschlossen sind:

- Lackschäden, die auf normale Abnutzung zurückzuführen sind
- Verschleißteile, die auf der Ersatzteilkarte mit Rahmen [xxx xxx (x)] gekennzeichnet sind
- Verbrennungsmotoren (hier gelten die Garantiebestimmungen der jeweiligen Motorenhersteller)

Die Garantiezeit beginnt mit dem Kauf durch den ersten Endabnehmer. Maßgebend ist das Datum auf dem Kaufbeleg. Wenden Sie sich bitte mit dieser Erklärung und dem Original-Kaufbeleg an Ihren Händler oder die nächste autorisierte Kundendienststelle. Die gesetzlichen Mängelansprüche des Käufers gegenüber dem Verkäufer bleiben durch diese Erklärung unberührt.

TRANSLATION OF THE ORIGINAL OPERATING INSTRUCTIONS

Contents

About this handbook.....	12
Product description.....	12
Safety instructions.....	12
Startup.....	13
Maintenance and care.....	14
Storage.....	14
Accessory parts.....	15
Disposal.....	15
Troubleshooting.....	15
EU declaration of conformity.....	16
Guarantee.....	16

PRODUCT DESCRIPTION

Designated use

This unit is determined for processing in advance hoed soil.

The unit is not suitable to process the solid soil, e.g. firmly down-trodden lawn.

Other use of this device with original accessories is allowed only for the determined purposes.

Product overview

1	Throttle control	5	Starter cable
2	Auxiliary wheel	6	Brake toe
3	Tiller blades	7	Clutch lever
4	Wider plant protectors	8	Lever for reverse drive

Symbols on the machine

	Read the operating instructions before operating the unit.
	Rotating unit. Keep hands and feet from the unit.

ABOUT THIS HANDBOOK

- Read this documentation before starting up the machine. This is a precondition for safe working and flawless operation.
- Observe the safety warnings in this documentation and on the product.
- This documentation is a permanent integral part of the product described and must be passed on to the new owner if the product is sold.

Explanation of symbols



CAUTION!

Following these safety warnings carefully can prevent personal injury and/or material damage.



Special instructions for greater ease of understanding and improved handling.

SAFETY INSTRUCTIONS



WARNING!

Fire danger! Petrol is highly flammable!



WARNING!

Risk of poisoning!



CAUTION!

Danger of burns!

The exhaust as well as the area surrounding it can heat up to 80°.



CAUTION!

Always perform a visual check prior to start-up.

- Young people under 16 years of age, and people who do not know the instructions for use, are not allowed to use the machine.
- The device should not be used on rocky terrain.
- Comply with local regulations on the minimum age of people operating the equipment.
- Do not wear loose or baggy clothes
- Wear sturdy, non-slip footwear
- Remove foreign objects from the working area.

- The machine is not allowed to be used in commercial applications
- The machine must not be operated if the operator is under the influence of alcohol, drugs or medication.
- Comply with working time regulations in force in your country.
- Work only when there is adequate daylight or artificial lighting.

**CAUTION!**

Always perform a visual check prior to start-up.

- Use the machine only in perfect working order.
- Note that the user is responsible for accidents and damage caused to other persons and/or their property
- Do not disable safety and protective devices.
- Do not place your hands and feet close to any rotating parts.
- Never lift or carry the mower while the motor is running
- Always ensure stability when working.
- The user is responsible for accidents involving other people and their property.
- Do not leave the appliance unsupervised.
- Keep the exhaust and motor clean
- Store petrol in designated containers only.
- Only refuel in open air.
- Replace a damaged petrol tank and/or tank cap.
- Only replace damaged or worn parts by genuine spare parts.
- Subject to changes in design and configuration.
- No one should be standing in front of the device and/or tiller blades when starting the motor - the tiller blade drive must be turned off.
- When attaching and removing the transport wheel and/or when adjusting the depth skid, the motor must be turned off and the tiller blades must be upright.
- When moving the device using the attached transport wheel, turn off the motor and wait for the tiller blades to come to a standstill.
- The device may only be operated by maintaining the safety distance provided by the handlebar.
- Always operate parallel to the slope.

- Do not operate the device up or down the slope, as well as on slopes with a gradient of more than 10°.
- Do not open the tank cap or refuel with petrol while the motor is still running and while the machine is still hot.
- Use a funnel or a filler pipe when refuelling so that no fuel is spilled on the engine, the deck or the ground.
- Do not start the engine if petrol has overflowed. The appliance may be cleaned, and any attempt at ignition may be made, only when the petrol vapours have dissipated.
- For safety reasons, never use the engine with worn or damaged parts. Such parts must always be replaced, not repaired. Use OEM spare parts. Spare parts of inferior quality can damage the engine and endanger your safety
- Renew exhaust silencers if damaged.
- Do not change the engine governor settings.

STARTUP

Only start up the machine, after assembly is fully completed.

**CAUTION!**

Fill with oil and petrol before initial start-up. For this purpose, consult the supplied operating instructions from the petrol motor manufacturer.

Setting-up of Handle Height

Set-up handle height according to your proper body size.

Common setting-up of height corresponds to haunch height.

- Loose screws on cover support.
- Set-up handle height according to long holes.
- Tighten screws.

Transport wheel

Motor cutter can be transported to given place by means of transport wheel.

If you will operate the motor cutter, remove the transport wheel or fix it into upper grip .

Engine Start

When starting the motor, the tiller blade clutch lever may not be activated.

1. Move the throttle lever to the "START" position.
2. Pull out the cable starter briskly, and then allow it to wind back in slowly.

Putting of Weeder Share into Operation

1. Push clutch lever up fully and hold it there. The tiller blades may begin to turn when the lever is only pressed halfway up.

Breaking of Weeder Share

1. Release the clutch lever.

Starting reverse drive

1. Pull up the reverse gear lever up to the stop.

Disconnection of reverse drive

1. Release the reverse gear.

Switching off the motor

1. Move throttle lever to the "STOP".

MAINTENANCE AND CARE



CAUTION!

Risk of injury!

- Always switch the motor off and pull the spark plug connector prior to any maintenance and care work.
 - Motor may continue running. Make sure that the motor has stopped after switching it off.
 - Always wear work gloves when carrying out maintenance and care jobs on the cutting blade.
- Clean the appliance after every use
 - Do not spray the machine with water! Penetrating water (ignition system, carburettor...) can lead to malfunctions.



When the device is tilted to the side, the carburettor must be pointing upwards.

Expert inspection is required:

- After running into an obstacle
- If the motor stops suddenly
- If there is gear damage
- If the V-belt is defective
- If a blade is bent
- If the motor shaft is bent

Changing the gear oil

In general, the gear oil should be changed every 100 operating hours. (oil viscosity SAE 80).

Oil change

1. Remove brake toe.
2. Remove screwed drain plug.
3. Tilt machine back and suck the oil off by a pump.
4. Fill in fresh oil. Required oil quantity approx. 0,5 l.



In order to be able to measure the oil level, the machine has to be tilt back. The oil has to run out of the feed opening, shortly before the machine touches the ground at point A .

5. Close feed opening by screwed drain plug.

Motor

Oil change / Air filter / Spark plug

See the instructions for use from the motor manufacturer.

Adjusting Bowden cables

The fine adjustment is made using the adjusting screw on the upper handle and on the motor mount (on the ends of the Bowden cables).

1. Loosen the locknuts.
2. Adjust via the adjusting screw.



Correct set-up: The tiller blades may begin to turn when the lever is only pressed halfway up.

3. Re-tighten the locknuts.

Throttle cable:

See the instructions for use from the motor manufacturer.

STORAGE



CAUTION!

Fire hazard!

Do not store fuelled machine in buildings where the petrol fumes might come into contact with naked flames or sparks!



Only authorized specialized workshops or our customer service are allowed to repair the unit.

- Switch off motor, wait for the tiller blades to come to a standstill and disconnect the spark plug connector.
- Always wear protective gloves when working on the tiller blades.
- Only drain the petrol tank outdoors.
- Switch off the engine and allow to cool down before removing the tank cap
- Do not spray the machine with water! Water ingress can cause irreparable damage to the motor and the safety pushbutton switch.

ACCESSORY PARTS

Several different accessory parts can be attached to the location of the depth skid. Ask your specialist dealer about this.

DISPOSAL



Do not dispose of worn-out machines or spent batteries (including rechargeable batteries) in domestic waste!

The packaging, machine and accessories are made from recyclable materials, and must be disposed of accordingly.

TROUBLESHOOTING



CAUTION!

Disconnect the spark plug connector before any maintenance and cleaning work!

Malfunction	Remedy
The motor does not start	Refuel with petrol
	Move throttle lever to the "START" position
	Connect the spark plug connector to the spark plug
	Check spark plug, and replace if necessary
	Clean the air filter
The motor loses power	Clean the air filter
	Clean the tiller blades of decaying plant residue
Tiller blades do not turn	Bowden cable for tiller blades not adjusted correctly
	Tiller blades loose on the gear shaft
	V-belt defective Customer Service Centre
	Gear damage Customer Service Centre



In the event of a malfunction that you cannot rectify, please contact our Customer Service department.

EU DECLARATION OF CONFORMITY

We hereby declare that this product, in the version placed on the market by us, complies with the requirements of the harmonised EU Directives, EU safety standards and the product-specific standards.

Product Cultivator	Manufacturer AL-KO Geräte GmbH Ichenhauser Str. 14 D-89359 Kötz	Duly authorised person Andreas Hedrich Ichenhauser Str. 14 D-89359 Kötz
Serial number G2212215		
Type MH 5065 R	EU Directives 2006/42/EC 2014/30/EU 2000/14/EC	Harmonised standards EN 709:1997+A4:2009 EN ISO 14982:2009
	Conformity evaluation 2000/14/EC Annex VIII	

Kötz, 20.06.2016



Wolfgang Hergeth
Managing Director

GUARANTEE

We will resolve any material or manufacturing faults on the machine during the legal warranty period for claims relating to faults, in accordance with our choice either to repair or replace. The legal warranty period is determined by the legislation of the country in which the machine was purchased.

Our warranty promise applies only if:

- these operating instructions are complied with
- the appliance is handled correctly
- original spare parts have been used

The warranty becomes void if:

- unauthorised repair attempts
- unauthorised technical modifications
- non-intended use

The guarantee excludes:

- Paint damage that can be attributed to normal wear and tear
- Wear parts that are marked with a frame on the spare parts card: [xxx xxx (x)]
- Internal combustion engines (these are covered by the warranty provisions of the corresponding engine manufacturers).

The guarantee period commences with purchase by the first end user. The date on the proof of purchase is decisive. In the event of a warranty claim, please take this warranty declaration and the original proof of purchase, and contact your dealer or the nearest authorised customer service centre. This statement does not affect the purchaser's statutory claims for defects against the vendor.

TRADUCTION DU MODE D'EMPLOI ORIGINAL

Table des matières

Informations sur ce manuel.....	17
Description du produit.....	17
Consignes de sécurité.....	17
Mise en service.....	18
Maintenance et entretien.....	19
Stockage.....	20
Accessoires.....	20
Élimination.....	20
Aide en cas de panne.....	20
Déclaration de conformité CE.....	22
Garantie.....	22

DESCRIPTION DU PRODUIT

Utilisation conforme aux fins prévues

La motobèche est destinée à travailler un terrain préalablement ameubli.

La motobèche n'est pas appropriée à être utilisée sur un terrain ferme, par exemple une pelouse damée.

La motobèche et ses accessoires ne peuvent être utilisés qu'aux buts prévus ci-dessus. Toute autre utilisation est interdite.

Aperçu produit

1	levier de gaz	5	câble pour mettre la machine en marche
2	roue de transport	6	ergot de frein
3	couteaux hacheurs	7	levier de l'embrayage
4	élargissement du garde-boue	8	levier pour le marche arrière

Symboles apposés sur l'appareil

	Avant de mettre la motobèche en marche, consultez le manuel d'utilisation!
--	--

INFORMATIONS SUR CE MANUEL

- Veuillez lire cette documentation avant la mise en service. Ceci est indispensable pour pouvoir effectuer un travail fiable et une manipulation sans difficulté.
- Veuillez respecter les remarques relatives à la sécurité et les avertissements figurant dans cette documentation et sur le produit.
- Cette documentation est partie intégrante du produit décrit et devra être remise au client lors de la vente.

Explication des symboles



ATTENTION!

Le respect de ces avertissements permet d'éviter des dommages corporels et / ou matériels.



Remarques spéciales pour une meilleure compréhension et manipulation.



Pièce rotative ! N'approchez pas vos mains et pieds!

CONSIGNES DE SÉCURITÉ



ATTENTION!

Danger d'incendie! L'essence est hautement inflammable!



AVERTISSEMENT!

Danger d'intoxication !

Ne jamais faire marcher le moteur à l'intérieur.



ATTENTION!

Risque de brûlures !

L'échappement et toute la zone qui l'entoure peuvent atteindre une température de 80 °.



ATTENTION!

Effectuer une inspection visuelle avant toute mise en service.

- Les jeunes de moins de 16 ans et les personnes ne pouvant mesurer les dangers représentés par l'appareil ne doivent pas utiliser l'appareil.
- Ne pas utiliser l'appareil sur un terrain pierreux.
- Respecter les réglementations locales concernant l'âge minimum de l'utilisateur.
- Ne pas porter de vêtements amples
- Porter des chaussures solides antidérapage
- Retirer tous corps étrangers de la zone de travail.
- L'appareil n'est pas destiné à une utilisation professionnelle
- Ne pas manipuler l'appareil sous l'influence de l'alcool, de drogues ou de médicaments.
- Respecter la réglementation spécifique au pays en ce qui concerne les horaires d'exploitation.
- Ne travailler qu'à condition que la lumière du jour ou l'éclairage artificiel soient suffisants.
- Remplacer les pièces endommagées ou usées par des pièces de rechange d'origine.
- Sous réserve de modification de construction ou de modèle.
- Au démarrage du moteur, personne ne doit se trouver devant l'appareil ou les outils de travail (lame) ; l'entraînement de la lame doit être arrêté.
- Ne procéder au montage et au démontage de la roue de transport ou au réglage de la béquille de freinage que si le moteur est arrêté et la lame à la verticale.
- En cas de déplacement avec la roue de transport montée, couper le moteur et attendre que la lame soit complètement arrêtée.
- Le respect de la distance de sécurité indiquée par le guidon est obligatoire pour l'utilisation de l'appareil .
- Toujours travailler en travers de la pente.
- Ne jamais travailler en montée ou en descente, ni sur une pente à plus de 10°.
- Pendant que le moteur tourne ou lorsque la machine est chaude, ne pas ouvrir le bouchon du réservoir ou faire le plein d'essence.
- Utiliser un entonnoir ou un tube de remplissage pour faire le plein afin d'éviter que du carburant ne soit renversé sur le moteur, le carter ou la terre.
- En cas du débordement de l'essence il est interdit de mettre le moteur en marche. Il faut tout d'abord nettoyer le moyen. La motobêche ne peut pas être démarrée tant que les vapeurs d'essence ne sont pas complètement évaporées.
- Pour des raisons de sécurité, ne jamais utiliser le moteur avec des pièces usées ou endommagées. Les pièces doivent être remplacées et ne doivent jamais être réparées. Utiliser des pièces de rechange originales. Des pièces de rechange non équivalentes peuvent endommager le moteur et mettre votre sécurité en péril
- Remplacer les pots d'échappement endommagés.
- Ne pas modifier les paramètres de réglage du moteur.



ATTENTION!

Effectuer une inspection visuelle avant toute mise en service.

- N'utiliser l'appareil que lorsque celui-ci est dans un état technique impeccable.
- Veuillez noter que l'opérateur est responsable en cas d'accidents et de dommages pouvant survenir à d'autres personnes ou à leurs biens
- Ne pas mettre hors service les dispositifs de sécurité et de protection.
- Ne pas mettre les mains ni les pieds à proximité des pièces en rotation.
- Ne jamais soulever ou porter l'appareil lorsque le moteur tourne.
- Pendant le travail, veiller à une position stable.
- L'utilisateur est responsable des accidents avec d'autres personnes et leurs biens.
- Ne pas laisser l'appareil sans surveillance.
- Garder le système d'échappement et le moteur propres
- Conserver l'essence uniquement dans les récipients prévus à cet effet
- Faire le plein uniquement à l'air libre
- Remplacer un réservoir ou un bouchon de réservoir endommagés

MISE EN SERVICE

Ne mettre l'appareil en marche que lorsque le montage a été exécuté entièrement.

**ATTENTION!**

Faire le plein d'huile et d'essence avant la première mise en service. Pour ce faire, respecter la notice d'utilisation du fabricant du moteur essence.

Réglage de la hauteur du guidon

La hauteur du guidon doit être réglée en fonction de votre taille.

Normalement, le guidon est réglé à la hauteur des hanches.

- Dévissez les vis sur le support du carter.
- Réglez la hauteur du guidon à l'aide des ouvertures oblongues.
- Vissez les vis.

Roue de transport

La roue transporteuse sert à transporter la motobèche sur le lieu à bêcher.

Si vous voulez mettre la motobèche en marche, fixez la roue sur les crochets en haut .

Démarrage du moteur

Au démarrage du moteur, le levier d'embrayage de la lame ne doit pas être activé.

1. Mettre la manette des gaz en position « START ».
2. Tirer d'un coup sec sur le câble de démarrage, puis le laisser dérouler lentement.

Mise en marche des couteaux hacheurs

1. Lever complètement le levier d'embrayage et le maintenir en position. Les lames ne doivent pas commencer à tourner avant la moitié de la course du levier.

Arrêt des couteaux

1. Relâcher le levier d'embrayage.

Mise en marche de la marche arrière

1. Lever le levier de marche arrière jusqu'en butée.

Arrêt de la marche arrière

1. Relâcher le levier de marche arrière.

Arrêter le moteur

1. Mettre le levier des gaz en position « STOP ».

MAINTENANCE ET ENTRETIEN**ATTENTION!****Risque de blessures !**

- Avant toute opération de maintenance ou d'entretien, toujours arrêter le moteur et retirer le connecteur de bougies d'allumage.
- Il se peut que le moteur continue à tourner par inertie. Après l'arrêt, s'assurer que le moteur ne tourne plus.
- Toujours porter des gants de travail lors de travaux de maintenance et d'entretien sur la lame de coupe !

- Nettoyer l'appareil après chaque utilisation
- Ne pas nettoyer l'appareil au jet d'eau ! L'eau pénétrant (dans le système d'allumage, le carburateur...) est susceptible de provoquer des dysfonctionnements.



Lorsque l'appareil est incliné sur le côté, le carburateur doit être dirigé vers le haut.

Une vérification par un spécialiste est indispensable :

- après un passage sur un obstacle,
- en cas d'arrêt soudain du moteur,
- en cas de dommage sur le réducteur,
- en cas de dommage sur la courroie trapézoïdale,
- si la lame est pliée,
- si l'arbre moteur est plié.

Vidange d'huile de transmission

En principe, l'huile de transmission doit également être changée toutes les 100 heures de travail. (viscosité de l'huile SAE 80).

Changement d'huile

1. Démontez l'ergot de frein.
2. Desserrez la vis de la fermeture d'huile.
3. Basculez la machine en arrière et aspirez l'huile avec une pompe.
4. Versez le nouvel huile. Quantité nécessaire de l'huile ca 0,5 l.



Pour pouvoir mesurer le niveau d'huile il faut basculer la machine en arrière. L'huile doit couler du trou pour le versement un peu avant que le point A de la machine touche le sol.

5. Fermez le trou pour le versement avec la vis de la fermeture.

Moteur

Vidange d'huile moteur / remplacement filtre à air / bougie d'allumage

Se reporter à la notice d'utilisation du fabricant du moteur.

Régler les câbles Bowden

La vis de réglage située sur le guidon supérieur et la console de moteur (toujours à l'extrémité des câbles Bowden) permet d'effectuer un réglage précis.

1. Desserrer les contre-écrous.
2. Ajuster à l'aide de la vis de réglage.



Réglage correct : Les lames ne doivent pas commencer à tourner avant la moitié de la course du levier.

3. Resserrer les contre-écrous.

Câble d'accélérateur :

Se reporter à la notice d'utilisation du fabricant du moteur.

STOCKAGE



MISE EN GARDE! Risque d'incendie!

Ne pas stocker une machine contenant du carburant à l'intérieur de bâtiments où des vapeurs d'essence risquent d'entrer en contact de feu ou d'étincelles!



Les réparations ne doivent être effectuées que par des ateliers spécialisés agréés ou par notre service après-vente.

- Arrêter le moteur, attendre que la lame soit complètement arrêtée et débrancher le connecteur de bougies d'allumage
- Lors de travaux avec la lame, porter systématiquement des gants de protection.
- Faire le plein uniquement à l'air libre
- Éteindre le moteur et le laisser refroidir avant de retirer le bouchon du réservoir
- Ne pas vaporiser d'eau sur l'appareil. La pénétration d'eau peut détruire le moteur et le bouton-poussoir de sécurité.

ACCESSOIRES

Différents accessoires peuvent être montés à la place de la béquille de freinage. Demandez conseil à votre revendeur spécialisé.

ÉLIMINATION



Ne pas éliminer les appareils hors d'usage, les piles ou les accus avec les ordures ménagères !

L'emballage, l'appareil et les accessoires sont fabriqués en matériaux recyclables et doivent être éliminés de manière adéquate.

AIDE EN CAS DE PANNE



ATTENTION!

Avant tous travaux de maintenance et de nettoyage, débrancher le connecteur des bougies d'allumage.

Panne	Élimination
Le moteur ne démarre pas	Faire le plein d'essence
	Mettre le levier des gaz en position « START »
	Brancher le connecteur de bougie d'allumage sur les bougies

Panne	Élimination
	Contrôler les bougies d'allumage, éventuellement les changer Nettoyer le filtre à air
Baisse de puissance du moteur	Nettoyer le filtre à air Nettoyer la lame pour éliminer les restes de plantes en décomposition
La lame ne tourne pas	Câble Bowden de la lame mal réglé Lame desserrée sur l'arbre d'entraînement Courroie trapézoïdale défectueuse Atelier du service client Réducteur endommagé Atelier du service client



Si les dysfonctionnements ne peuvent être corrigés, veuillez-vous adresser à notre service clientèle compétent.

DÉCLARATION DE CONFORMITÉ CE

Nous déclarons par la présente que ce produit, dans la version que nous avons mise sur le marché, répond aux exigences des directives UE harmonisées, aux normes standards de sécurité UE et aux standards spécifiques au produit.

Produit Motobineuse	Fabricant AL-KO Geräte GmbH Ichenhauser Str. 14 D-89359 Kötz	Fondé de pouvoir Andreas Hedrich Ichenhauser Str. 14 D-89359 Kötz
Numéro de série G2212215		
Type MH 5065 R	Directives UE 2006/42/CE 2014/30/EU 2000/14/CE	Normes harmonisées EN 709:1997+A4:2009 EN ISO 14982:2009
	Évaluation de la conformité 2000/14/CE Annexe VIII	

Kötz, 20.06.2016



Wolfgang Hergeth
Managing Director

GARANTIE

Pendant la période légale de garantie contre les vices de fabrication, nous éliminons par réparation ou remplacement, selon notre choix, tout défaut de matériau ou de fabrication survenu sur l'appareil. La durée de prescription dépend de la législation respective en vigueur dans le pays où a été acheté l'appareil.

Notre garantie s'applique seulement en cas :

- de respect de la présente notice d'utilisation,
- d'utilisation correcte,
- d'utilisation de pièces de rechange originales.

La garantie ne s'applique pas en cas :

- de tentative de réparation par l'utilisateur,
- de modification technique par l'utilisateur.
- en cas d'utilisation non conforme.

Sont exclus de la garantie:

- les détériorations de la peinture dues à une usure normale,
- les pièces d'usure qui figurent en encadré [xxx xxx (x)] sur la carte des pièces de rechange.
- les moteurs à explosion (ces derniers sont garantis par les réglementations de garantie des constructeurs respectifs des moteurs).

La période de garantie commence à courir au moment de l'achat par le premier utilisateur final. La date d'achat figurant sur la preuve d'achat fait foi. Veuillez vous adresser à votre revendeur ou bien au point de service après-vente agréé le plus proche, en présentant cette déclaration et la preuve d'achat. Les droits légaux de l'acheteur vis-à-vis du vendeur en cas de défaut ne sont pas affectés par cette déclaration.

TRADUZIONE DELLE ISTRUZIONI PER L'USO ORIGINALI**Sommario**

Riguardo questo manuale.....	23
Descrizione del prodotto.....	23
Indicazioni di sicurezza.....	23
Messa in funzione.....	24
Manutenzione e cura.....	25
Conservazione.....	26
Accessori.....	26
Smaltimento.....	26
Scheda ricerca guasti.....	26
Dichiarazione di conformità CE.....	28
Garanzia.....	28

DESCRIZIONE DEL PRODOTTO**Impiego conforme agli usi previsti**

Questa macchina è destinata solo ad elaborare il suolo smosso in anticipo.



La macchina non è idonea per elaborare il suolo fermo, es. il prato battuto fermamente.

Un ulteriore uso di questa macchina con i componenti originali è permesso solo agli scopi prestabiliti. Un altro uso non è permesso.

Panoramica prodotto

1	leva dell'acceleratore	5	maniglia avviamento
2	ruotino di trasporto	6	sperone
3	fresa	7	leva frizione
4	allargamento protezione	8	leva per retromarcia

Simboli sull'apparecchio

	Prima della messa in esercizio leggere il manuale di servizio!
	Strumento rotante! Non avvicinare le mani e le gambi!

RIGUARDO QUESTO MANUALE

- Leggere la presente documentazione prima della messa in funzione. Ciò è indispensabile per garantire il funzionamento sicuro e l'uso corretto.
- Attenersi alle indicazioni di sicurezza e alle avvertenze contenute in questa documentazione e presenti sul prodotto.
- La presente documentazione è parte integrante del prodotto descritto e in caso di cessione deve essere consegnata all'acquirente.

Spiegazione dei simboli**ATTENZIONE!**

Seguire attentamente queste avvertenze per evitare danni a persone e / o materiali.



Indicazioni speciali per maggiore chiarezza e facilità d'uso.

INDICAZIONI DI SICUREZZA**ATTENZIONE!**

Pericolo di incendio! La benzina è altamente infiammabile!

**AVVISO!****Pericolo di avvelenamento!**

Non far mai funzionare il motore in ambienti chiusi.

**ATTENZIONE!****Pericolo di ustione!**

Lo scarico e le zone attorno allo scarico possono scaldarsi fino a raggiungere 80°.

**ATTENZIONE!**

Prima della messa in funzionamento eseguire sempre un controllo visivo.

- Divieto di utilizzo dell'apparecchio a minori di 16 anni o persone che non abbiano letto il manuale d'uso.
- Non utilizzare la macchina su terreni molto sassosi.
- Attenersi alle disposizioni locali sull'età minima della persona addetta all'uso.

- Non indossare indumenti larghi
- Indossare scarpe robuste e antiscivolo
- Allontanare corpi estranei dall'area di lavoro
- La macchina non può essere utilizzata in ambito professionale
- Non utilizzare l'apparecchio sotto l'effetto di alcool, droghe o medicinali.
- Attenersi alle disposizioni specifiche del paese per quanto riguarda i tempi operativi.
- Lavorare esclusivamente in presenza di luce solare o illuminazione artificiale sufficienti.



ATTENZIONE!

Prima della messa in funzionamento eseguire sempre un controllo visivo.

- Utilizzare l'apparecchio solo se in perfette condizioni tecniche
- Tenere presente che l'utilizzatore è responsabile degli incidenti e dei danni potenziali ad altre persone o alle relative proprietà
- Non disattivare i dispositivi di sicurezza e di protezione.
- Non mettete mai le mani o i piedi vicino a parti rotanti.
- Non sollevare e non trasportare mai l'apparecchio mentre il motore è in moto.
- Durante il lavoro non perdere mai l'equilibrio.
- L'utilizzatore è responsabile degli eventuali incidenti con altre persone e con gli oggetti di loro proprietà.
- Non lasciare incustodito l'apparecchio
- Tenere puliti scarico e motore
- Conservare la benzina solo in appositi recipienti.
- Far rifornimento solo all'aperto.
- Se danneggiato, sostituire il serbatoio o il suo tappo.
- Sostituire le parti danneggiate o usurate con parti di ricambio originali.
- Con riserva di modifiche strutturali e dell'esecuzione.
- All'avviamento (accensione) del motore nessuno deve trattenerci davanti alla macchina o agli utensili di lavoro (coltelli) - l'azionamento dei coltelli deve essere disattivato.
- Svolgere il montaggio e lo smontaggio della ruota di trasporto e la regolazione dello stabilizzatore esclusivamente a motore spento e a coltelli fermi.
- Se ci si sposta con la ruota di trasporto montata, arrestare il motore e attendere che i coltelli si fermino.
- La macchina può essere utilizzata solo nel rispetto della distanza di sicurezza data dalla stegola.
- Lavorare sempre in senso trasversale alla pendenza.
- Non lavorare in salita e in discesa né su pendenze con inclinazione superiore a 10°.
- Non aprire il tappo del serbatoio e non introdurre la benzina mentre il motore è in funzione o a macchina molto calda.
- Per fare rifornimento utilizzare un imbuto o un tubo di riempimento in modo da evitare di versare carburante sul motore, sulla scocca o per terra.
- Qualora sia fuoriuscita della benzina il motore non deve essere avviato. È necessario pulire l'apparecchio ed evitare qualsiasi tentativo di accensione finché i vapori di benzina non si sono volatilizzati.
- Per ragioni di sicurezza, non utilizzare il motore se presenta pezzi usurati o danneggiati. Tali pezzi devono essere sostituiti e non devono essere riparati in alcun caso. Utilizzare pezzi di ricambio originali. Pezzi di ricambio non equivalenti possono danneggiare il motore e comprometterne la sicurezza
- Se danneggiata sostituire la marmitta di scarico.
- Non modificare le impostazioni del regolatore del motore.

MESSA IN FUNZIONE

Mettere in funzione la macchina solo a montaggio completamente avvenuto.



ATTENZIONE!

Prima della prima messa in funzione rabboccare olio e benzina. Per questa operazione attenersi al manuale d'uso del costruttore del motore a benzina in dotazione.

Regolazione dell'altezza della manopola

Regolare l'altezza della manopola secondo la vostra statura.

La regolazione solita dell'altezza corrisponde all'altezza dei fianchi.

- Allentare le viti nel supporto del carter.
- Regolare l'altezza della manopola secondo le aperture lunghe.
- Stringere le viti di nuovo.

Ruota di trasporto

Siu può trasportare l'estirpatore a motore di benzina mediante la ruota di trasporto al luogo desiderato.

Se volete lavorare con l'estirpatore a motore di benzina, attaccare la ruota di trasporto nell'attacco di fissaggio superiore.

Avvio del motore

All'avvio del motore la leva della frizione per il coltello non deve essere attivata!

1. Portare la leva dell'acceleratore in posizione "START".
2. Tirare di colpo la fune di avviamento e quindi lasciarla riavvolgere lentamente.

Avviamento delle zappette di scerbatura

1. Tirare la leva della frizione completamente verso l'alto e trattenerla. I coltelli devono cominciare a ruotare solo dopo la metà della corsa della leva.

Spegnimento delle zappette di scerbatura

1. Rilasciare la leva della frizione.

Innestare la retromarcia

1. Tirare verso l'alto la leva della retromarcia fino all'arresto.

Disinnestare la retromarcia

1. Rilasciare la leva della retromarcia.

Spegnere il motore

1. Portare la leva dell'acceleratore in posizione "STOP".

MANUTENZIONE E CURA



ATTENZIONE!

Pericolo di infortunio!

- Prima di qualsiasi intervento di manutenzione e cura, spegnere sempre il motore e sfilare la spina delle candele!
- Il motore può presentare una certa inerzia. Dopo lo spegnimento, accertarsi che il motore sia fermo!
- Quando si devono eseguire operazioni di manutenzione e pulizia sulla lama tagliente indossare sempre guanti da lavoro.

- Pulire l'apparecchio dopo l'uso
- Non spruzzare acqua sull'apparecchio! La penetrazione di acqua (impianto di accensione, carburatore...) può provocare danni.



Se la macchina viene inclinata di lato, il carburatore deve essere rivolto verso l'alto!

È necessario svolgere una verifica tecnica:

- dopo aver investito un ostacolo
- in caso di arresto improvviso del motore
- in caso di danni al cambio
- in caso di cinghia trapezoidale guasta
- in caso di coltello piegato
- in caso di albero motore piegato

Cambio dell'olio degli ingranaggi

In generale, ogni 100 ore di lavoro è necessario sostituire anche l'olio del cambio. (Viscosità dell'olio SAE 80).

Sostituzione olio

1. Smontare lo sperone.
2. Svitare il tappo dell'olio. Inclinare la macchina all'indietro ed aspirare l'olio con una pompa.
3. Riempire con nuovo olio.
4. Quantità d'olio necessaria ca. 0,5l.



Per misurare il livello dell'olio inclinare la macchina all'indietro. L'olio deve fuoriuscire dal foro di riempimento, poco prima che la macchina tocchi il suolo con il punto A.

5. Chiudere il foro di riempimento con il tappo.

Motore

Cambio olio / filtro dell'aria / candela

Vedere il manuale d'uso del costruttore del motore.

Regolazione dei tiranti Bowden

La regolazione di precisione viene effettuata mediante la vite in corrispondenza della stegola superiore e della console del motore (rispettivamente alle estremità del tirante Bowden).

1. Allentare i controdati.
2. correggere con la vite di regolazione.



Regolazione corretta: I coltelli devono cominciare a ruotare solo dopo la metà della corsa della leva.

3. Serrare nuovamente i controdati.

Cavo dell'acceleratore:

Vedere il manuale d'uso del costruttore del motore.

CONSERVAZIONE



CAUTELA!!

Pericolo di incendio!!

Non conservare la macchina contenente benzina all'interno di edifici dove i vapori di benzina potrebbero entrare in contatto con fiamme libere o scintille!

SCHEDA RICERCA GUASTI



ATTENZIONE!

Prima di tutti gli interventi di manutenzione e pulizia sfilare il connettore della candela!

Anomalia	Eliminazione
Il motore non parte	Rabboccare benzina
	Portare la leva dell'acceleratore in posizione "START".
	Inserire il relativo connettore sulla candela
	Controllare la candela di accensione, eventualmente sostituire
La potenza motore si affievolisce	Pulire il filtro dell'aria
	Pulire la motozappa da residui vegetali



Le riparazioni devono essere eseguite solo da officine specializzate autorizzate o dal nostro servizio di assistenza clienti.

- Spegnere il motore, attendere l'arresto dei coltelli e sfilare la spina delle candele.
- In caso di attività sui coltelli indossare sempre guanti protettivi.
- Far rifornimento solo all'aperto.
- Prima di estrarre il tappo del serbatoio, spegnere e far raffreddare il motore
- Non esporre la macchina a spruzzi d'acqua! Le infiltrazioni d'acqua possono rovinare il motore e l'interruttore a tasto di sicurezza.

ACCESSORI

Al posto dello stabilizzatore è possibile montare svariati accessori. Rivolgersi al proprio rivenditore specializzato.

SMALTIMENTO



Non smaltire gli apparecchi, le batterie e gli accumulatori esausti tra i rifiuti domestici!

L'imballo, la macchina e gli accessori sono stati prodotti con materiali riciclabili, pertanto devono essere smaltiti di conseguenza.

Anomalia	Eliminazione
I coltelli non girano	Tirante Bowden non regolato correttamente per il coltello
	Coltello allentato sull'albero motore
	Cinghia trapezoidale guasta Officina servizio clienti
	Danni agli ingranaggi Officina servizio clienti



In caso di anomalie non eliminabili si prega di rivolgersi al nostro servizio clienti competente.

DICHIARAZIONE DI CONFORMITÀ CE

A questo mezzo dichiariamo che questo prodotto, nella versione da noi messa in circolazione, soddisfa i requisiti delle direttive UE armonizzate, delle norme di sicurezza UE e degli standard specifici di prodotto.

Prodotto Motozappa	Costruttore AL-KO Geräte GmbH Ichenhauser Str. 14 D-89359 Kötz	Procuratore Andreas Hedrich Ichenhauser Str. 14 D-89359 Kötz
Numero seriale G2212215		
Tipo MH 5065 R	Direttive UE 2006/42/CE 2014/30/EU 2000/14/CE	Norme armonizzate EN 709:1997+A4:2009 EN ISO 14982:2009
	Valutazione della conformità 2000/14/CE Appendice VIII	

Kötz, 20.06.2016



Wolfgang Hergeth
Managing Director

GARANZIA

Elimineremo - a nostra discrezione tramite riparazione o consegna sostitutiva - eventuali difetti di produzione o del materiale dell'apparecchio entro i termini di prescrizione previsti dalla legge per i diritti di ricorso per vizi della cosa. I termini di prescrizione dipendono dalla normativa in vigore nel paese in cui l'apparecchio è stato acquistato.

I termini della garanzia valgono solo nei casi se- La garanzia decade nei casi seguenti:

- | | |
|--|--|
| ■ osservanza delle presenti istruzioni per l'uso | ■ tentativi di riparazione in proprio |
| ■ trattamento corretto | ■ modifiche tecniche eseguite in proprio |
| ■ utilizzo di parti di ricambio originali | ■ uso non conforme alla destinazione |

Sono esclusi dalla garanzia:

- danni della vernice da ricondurre alla normale usura
- Parti usurabili che sono contraddistinte sulla scheda ricambi con telaio [xxx xxx (x)]
- Motori a scoppio (per questi valgono le disposizioni di garanzia separate dei rispettivi costruttori del motore)

Il periodo di garanzia inizia con l'acquisto da parte del primo consumatore finale. Fondamentali sono la data e la ricevuta di acquisto. Rivolgersi al proprio rivenditore o al centro di assistenza autorizzato più vicino presentando la presente garanzia e la ricevuta di acquisto originale. La presente dichiarazione di garanzia non altera i diritti derivanti da vizi del prodotto spettanti per legge all'acquirente nei confronti del venditore.

OVERSÆTTELSE AF ORIGINAL BRUGSANVISNING

Indholdsfortegnelse

Om denne vejledning.....	29
Produktbeskrivelse.....	29
Sikkerhedsanvisninger.....	29
Ibrugtagning.....	30
Vedligeholdelse og service.....	31
Opbevaring.....	31
Tilbehørsdele.....	32
Bortskaffelse.....	32
Hjælp ved fejl.....	32
EU-overensstemmelseserklæring.....	33
Garanti.....	33

PRODUKTBESKRIVELSE

Korrekt anvendelse

Denne fræser er beregnet til bearbejdning af løset jord.

Det er kun tilladt at anvende denne fræser med originalt tilbehør til de formål, som det pågældende udstyr er beregnet til.

Anvendelse til andre formål er ikke tilladt.

Produktoversigt

1	Gashåndtag	5	Startsnor
2	Transporthjul	6	Bremsepal
3	Kniv	7	Koblingshåndtag
4	Beskyttelsespladeforlænger	8	Reverseringshåndtag

Symboler på maskinen

	Læs brugsanvisningen, inden maskinen tages i brug!
	Roterende værktøj! Hold hænder og fødder på afstand!

OM DENNE VEJLEDNING

- Læs denne dokumentation igennem før idrifttagning. Det er en forudsætning for sikkert arbejde og fejlfri håndtering.
- Overhold sikkerheds- og advarselshenvisningerne i denne dokumentation og på produktet.
- Overhold sikkerheds- og advarselshenvisningerne i denne dokumentation og på produktet.

Tegnforklaring



NB!

Følges disse advarselsanvisninger, nøje kan person- og/eller tingskader undgås.



Særlige anvisninger for bedre forståelse og håndtering.

SIKKERHEDSANVISNINGER



ADVARSEL!

Brandfare! Benzin er let antændeligt!



ADVARSEL!

Fare for forgiftning!

Lad aldrig motoren køre i lukkede rum.



NB!

Fare for forbrænding!

Udstødningen samt områderne omkring udstødningen kan blive op til 80° varme.



NB!

Før vertikalskæreren bruges, skal der altid udføres en visuel kontrol.

- Børn under 16 år og personer, der ikke er inde i betjeningsvejledningen, må ikke bruge maskinen.
- Brug ikke redskabet i stenfyldt terræn.
- Overhold lokale bestemmelser om brugerens minimumsalder.
- Bær ikke løstsiddende tøj
- Bær fast, skridsikkert fodtøj
- Fjern fremmedlegemer fra arbejdsområdet
- Redskabet må ikke bruges til erhvervsrådgivningsformål

- Maskinen må ikke betjenes under indflydelse af alkohol, stoffer eller medikamenter.
- Overhold nationale bestemmelser for anvendelsestider.
- Arbejd kun i klart dagslys eller ved tilstrækkelig god kunstig belysning.

**NB!**

Før vertikalskæreren bruges, skal der altid udføres en visuel kontrol.

- Maskinen må kun anvendes, når den er i teknisk fejlfri stand
- Vær opmærksom på, at brugeren er ansvarlig for ulykker og skader på andre personer eller deres ejendom
- Sikkerheds- og beskyttelsesanordningerne må ikke deaktiveres.
- Sørg for, at hænder og fødder ikke er i nærheden af roterende dele.
- Hæv eller træk aldrig apparatet med kørende motor
- Vær opmærksom på sikkert fodfæste ved arbejdet.
- Brugeren er ansvarlig for ulykker, der involverer andre mennesker og deres ejendom.
- Efterlad ikke maskinen uden opsyn.
- Hold udstødning og motor rene
- Opbevar kun benzin i dertil beregnede beholdere
- Fyld kun benzin på udendørs
- Udskift en beskadiget tank eller tankdæksel
- Udskift beskadigede eller slidte dele med originale reservedele.
- Ret til ændringer af konstruktion og udførelse forbeholdes.
- Når motoren startes, må der ikke stå nogen foran redskabet eller arbejdsværktøjet (fræsersknivene) - drevet til fræsersknivene skal være slået fra.
- Transporthjulet må kun tages af og sættes på, og bremsetanden må kun indstilles, når motoren er slået fra, og fræsersknivene står stille.
- Sluk for motoren, og vent til fræsersknivene står stille, når redskabet flyttes med påmonteret transporthjul.
- Det er kun tilladt at bruge redskabet, såfremt den af styrestangen givne sikkerhedsafstand overholdes.
- Arbejd altid på tværs af skråninger.

- Arbejd lige op og ned ad skråninger og ikke på skråninger med en hældning på over 10°.
- Mens motoren er i gang, eller hvis maskinen er varm, må tankdækslet ikke åbnes, og der må ikke fyldes benzin på.
- Brug en tragt eller et påfyldningsrør, når der tankes op, så der ikke spildes brændstof på motoren, huset eller jorden.
- Hvis benzinen er løbet over, må motoren ikke startes. Maskinen skal rengøres og ethvert forsøg på tænding skal undgås, indtil benzindampene er fordampet.
- Anvend af sikkerhedsgrunde aldrig motoren med slidte eller beskadigede dele. Sådanne dele skal udskiftes og må aldrig repareres. Anvend originale reservedele. Ikke ligeværdige reservedele kan beskadige motoren og være til fare for din sikkerhed
- Udskift beskadigede lydpotter.
- Foretag ikke ændringer på motorens reguleringsindstilling.

IBRUGTAGNING

Tag først maskinen i drift, når monteringen er helt afsluttet.

**NB!**

Fyld olie og benzin på før første ibrugtagning. Følg vedlagte betjeningsvejledning fra benzinmotorens producent.

Indstilling af styrebøjlen

Styrebøjens højde indstilles efter brugerens højde.

Den normale højdeindstilling svarer til hoftehøjden.

- Skruerne på maskinhuskonsollen løsnes.
- Styrebøjens højde indstilles inden for langhullets område.
- Skruerne strammes igen.

Transporthjul

Ved hjælp af transporthjulet kan fræseren kan let og bekvemt køres hen til det sted, hvor den skal bruges.

Når der skal arbejdes med fræseren, sættes transporthjulet fast i det øverste hak.

Start af motoren

Når motoren startes, må koblingshåndtaget til fræsersknivene ikke være aktiveret!

1. Stil gashåndtaget på position "START".
2. Ryk kraftigt i startsnoren, og lad den derefter langsomt rulle tilbage igen.

Tilkobling af kniven

1. Tryk koblingshåndtaget helt op, og hold det oppe. Fræserknivene må først begynde at køre rundt, når koblingen er halvt ude.

Frakobling af kniven

1. Slip koblingshåndtaget.

Aktivering af reversering af kniven

1. Træk håndtaget til baggearet op til anslag.

Deaktivering af reversering

1. Slip håndtaget til baggearet.

Sluk motoren

1. Stil gashåndtaget på position "STOP".

VEDLIGEHODELSE OG SERVICE



NB!

Fare for kvæstelse!

- Sluk altid for motoren før alt vedligeholdelses- og plejearbejde, og træk hæften til tændrøret af!
- Motoren kan have efterløb. Forvis dig om, at motoren står stille, når du har slukket for den!
- Bær altid handsker, når fræserknivene vedligeholdes eller plejes!

- Rengør apparatet efter enhver brug
- Sprøjt ikke apparatet af med vand! Indtrængende vand kan føre til forstyrrelser (tændingssystem, karburator...).



Når maskinen vippes til siden, skal karburatoren pege opad!

Kontrol ved fagmand er påkrævet:

- efter påkørsel af en forhindring
- hvis motoren pludselig står stille
- hvis der er skader på gearet
- hvis kileremmen er defekt
- hvis en kniv er bøjet
- hvis motorakslen er bøjet

ved skift af gearolie

Der skal altid skiftes gearolie for hver 100 arbejdstimer. (olieviskositet SAE 80).

Olieskift

1. Afmonter bremsepalen.
2. Løsn olieproppen.
3. Tip fræseren bagud og sug olien ud med en pumpe.
4. Påfyld ny olie. Den påkrævede oliemængde er ca. 0,5 l.



Når oliestanden skal måles, skal fræseren også tippes bagud. Olien skal løbe ud af påfyldningshullet, lige inden punkt A på maskinen rører jorden.

5. Sæt olieproppen i påfyldningshullet igen.

Motor

Olieskift/luftfilter/tændrør

Se motorproducentens betjeningsvejledning.

Efterjustering af bowdenkabler

Der finindstilles med indstillingsskruen på det øverste skaft og på motorkonsollen (dvs. på enderne af bowdentrækket).

1. Løsn kontramøtrikkerne.
2. Efterjuster med indstillingsskruen.



Rigtig indstilling: Fræserknivene må først begynde at køre rundt, når koblingen er halvt ude.

3. Spænd kontramøtrikkerne igen.

Gaskabel:

Se motorproducentens betjeningsvejledning.

OPBEVARING



FORSIGTIG! Brandfare!

Lad ikke maskinen opbevare optanket i bygninger, hvor benzindampe vil kunne komme i kontakt med åben ild eller gnister!



Reparationer må kun udføres af autoriserede værksteder eller vores kundeservice.

- Sluk for motoren, vent til fræserknivene står stille, og træk tændrørshæften af.
- Bær altid sikkerhedshandsker, når du arbejder på fræserknivene.
- Benzintanken må kun tømmes ude i det fri.
- Stands motoren og lad den køle af, inden tankdækslet tages af

- Sprøjt ikke vand på maskinen! Hvis der trænger vand ind, kan motoren og sikkerhedsafbryderen tage skade.

TILBEHØRSDELE

Der kan sættes forskelligt tilbehør på i stedet for bremsetanden. Spørg din specialforhandler.

HJÆLP VED FEJL



NB!

Træk tændrørshætten af før alt vedligeholdelses- og rengøringsarbejde!

BORTSKAFFELSE



Udtjente apparater, batterier og genopladelige batterier må ikke bortskaffes med det almindelige husholdningsaffald!

Emballage, udstyr og tilbehør er fremstillet af genanvendelige materialer og skal bortskaffes på behørig vis.

Fejl	Afhjælpning
Motoren starter ikke	Fyld benzin på
	Stil gashåndtaget på position "START"
	Sæt tændrørshætten på tændrøret
	Kontroller tændrøret, udskift det evt.
Motorydelsen falder	Rengøring af luftfilter
	Rens fræserknivene for døde planterester
Fræserknivene kører ikke rundt	Bowdentrækket til fræserknivene ikke korrekt indstillet
	Fræserknivene sidder løst på drivakslen
	Kilerem defekt Kundeserviceværksted
	Gearskader Kundeserviceværksted



Ved fejl, der ikke kan afhjælpes, rettes henvendelse til vores kundeservice.

EU-OVERENSSTEMMELSESERKLÆRING

Hermed erklærer vi, at dette produkt i den udførelse, vi har sendt det på markedet, opfylder kravene i de harmoniserede EU-direktiver, EU-sikkerhedsstandarder og de produktspecifikke standarder.

Produkt	Producent	Ansvarlig
Motorfræser		
Serienummer G2212215	AL-KO Geräte GmbH Ichenhauser Str. 14 D-89359 Kötz	Andreas Hedrich Ichenhauser Str. 14 D-89359 Kötz
Type MH 5065 R	EU-direktiver 2006/42/EU 2014/30/EU 2000/14/EU	Harmoniserede standarder EN 709:1997+A4:2009 EN ISO 14982:2009
	Overensstemmelseevaluering 2000/14/EU Bilag VIII	

Kötz, 20.06.2016



Wolfgang Hergeth
Managing Director

GARANTI

Inden for den lovbestemte reklamationsperiode reparerer eller udskifter vi efter eget valg eventuelle materiale- eller fabriktionsfejl på maskinen. Reklamationsperioden bestemmes af loven i det land, hvor maskinen er købt.

Vores garanti gælder kun, såfremt

- brugsanvisningen følges
- maskinen behandles korrekt
- der bruges originale reservedele

Garantien bortfalder ved

- egenhændige forsøg på reparation
- egenhændige tekniske ændringer
- ikke-tilsigtet brug

Følgende er ikke omfattet af garantien:

- Lakskader, der skyldes normal slidage
- Sliddele, der er markeret med [xxx xxx (x)] på reservedelskortet
- Forbrændingsmotorer (her gælder motorproducentens separate garantibestemmelser)

Garantiperioden begynder med købet foretaget af den første slutforbruger. Datoen på købskvitteringen er gældende. Kontakt forhandleren, hvor maskinen er købt, eller den nærmeste autoriserede kundeservice. Medbring denne erklæring og den originale købskvittering. Denne erklæring berører ikke købers lovbestemte rettigheder over for sælger på grund af mangler.

ÖVERSÄTTNING AV ORIGINALBRUKSANVISNING

Innehållsförteckning

Om denna handbok.....	34
Produktbeskrivning.....	34
Säkerhetsinstruktioner.....	34
Idrifttagning.....	35
Underhåll och skötsel.....	36
Förvaring.....	36
Tillbehörsdelar.....	37
Avfallshantering.....	37
Felavhjälpling.....	37
EG-försäkran om överensstämmelse.....	38
Garanti.....	38

PRODUKTBESKRIVNING

Föreskriven användning

Denna maskin är endast avsedd för bearbetning av jord som är uppluckrad tidigare.

Till bearbetning av fast jord, t.ex. tilltrampad gräsmatta, är denna maskin inte lämplig.

Annan användning av denna maskin med original tillbehör är endast tillåtet för ändamål avsedda för detta. Annan typ av användning är inte tillåten.

Produktöversikt

1	Gasspak	5	Startsnöre
2	Transporthjul	6	Bromskoppling
3	Mejningskniv	7	Kopplingspak
4	Skyddskåpa	8	Backspak

Symboler på maskinen

	Innan du börjar använda maskinen läs bruksanvisningen!
	Roterande verktyg! AKTA händer och fötter!

OM DENNA HANDBOK

- Läs igenom denna dokumentation före användning. Detta är en förutsättning för säkert arbete och felfri hantering.
- Beakta säkerhets- och varningsanvisningarna i dokumentationen och på produkten.
- Dokumentationen är en permanent del av den beskrivna produkten och bör lämnas vidare till köparen vid försäljning.

Teckenförklaring



OBSERVA!

Följ dessa varningsinstruktioner exakt för att undvika person- och / eller materialskador.



Särskilda information för bättre försäljning och användning.

SÄKERHETSINSTRUKTIONER



VARNING!

Brandfara! Bensen är mycket lättantändligt!



VARNING!

Förgiftningsrisk!

Låt aldrig motorn gå i slutna utrymmen.



OBSERVA!

Risk för brännskador!

Avgasröret samt området runtomkring kan nå temperaturer på upp till 80 °C.



OBSERVA!

Före idrifttagningen ska du alltid genomföra en visuell kontroll.

- Ungdomar under 16 år eller personer som inte är förtrogna med bruksanvisningen får inte använda slätterbalken.
- Redskapet får inte användas i storstenig terräng.
- Beakta lokala bestämmelser beträffande operatörens minimiålder.
- Använd inte löst sittande kläder.
- Använd stadiga, halksäkra skor.
- Ta bort främmande föremål i arbetsområdet.

- Maskinen får inte användas i kommersiell verksamhet.
- Använd inte apparaten under inverkan av alkohol, droger eller mediciner.
- Beakta landsspecifika bestämmelser när det gäller drifttider.
- Arbeta endast vid tillräckligt dagsljus eller artificiellt ljus.

**OBSERVA!**

Före idrifttagningen ska du alltid genomföra en visuell kontroll.

- Använd endast maskinen när den är i tekniskt felfritt tillstånd
- Tänk på att användaren bär ansvaret om personer eller deras egendom utsätts för olyckor och/eller skador.
- Säkerhets- och skyddsanordningar får inte sättas ur funktion.
- Håll händer och fötter på avstånd från roterande delar.
- Lyft eller bär aldrig maskinen när motorn är igång
- Se till att stå stadigt vid arbetet.
- Användaren är ansvarig för olyckor med andra människor och deras egendom.
- Lämna inte maskinen utan uppsikt.
- Håll avgassystem och motor rena
- Förvara bensin enbart i behållare som är avsedda för detta
- Tanka aldrig inomhus
- Byt ut skadad tank eller skadat tanklock
- Byt ut skadade eller slitna delar mot originalreservdelar.
- Med förbehåll för ändringar i konstruktion och utförande!
- Vid start av motorn får ingen stå framför redskapet resp. arbetsverktyget (hackknivarna) – drivningen av hackknivarna måste vara avstängd.
- På- och avmontering av transporthjulet resp. justering av bromssporren får endast göras vid avstängd motor och stillastående hackknivar.
- Vid körning med monterat transporthjul, stanna motorn och vänta tills hackknivarna har stannat.
- Redskapet får endast användas om man håller sig inom det säkerhetsavstånd som ges mellan knivarna och styrstången.

- Arbeta alltid på tvären i sluttningar.
- Arbeta inte i uppførs- och nedförslutningar, eller i sluttningar som lutar mer än 10°.
- Tanklocket får inte öppnas och ingen bensin fyllas på under tiden som motorn är igång eller när maskinen är varm.
- Använd en tratt eller påfyllningsrör vid tankning så att inget bränsle spills på motorn, huset eller marken.
- Om bensinen har svämmat över får inte motorn startas. Enheten ska rengöras och inga tändningsförsök får göras förrän bensenångorna har dunstat.
- Motorn får av säkerhetsskäl aldrig användas när dess delar är slitna eller skadade. Delarna måste bytas mot nya och får inte repareras. Använd originalreservdelar. Om du använder reservdelar som inte är likvärdiga med originaldelarna kan motorn skadas och din säkerhet äventyras.
- Byt ut skadade ljuddämpare.
- Ändra inte justeringarna i motorn.

IDRIFTTAGNING

Ta inte maskinen i drift förrän monteringen är komplett genomförd.

**OBSERVA!**

Fyll på olja och bensin innan du använder redskapet för första gången. Läs igenom den medföljande bruksanvisningen från tillverkaren av bensinmotorn.

Inställning av handtagets höjd

Ställ in höjden av handtag för din kroppshöjd.

Den vanliga höjdställningen motsvarar ungefär höfthöjd.

- Lossa skruvar på skyddskåpens fot.
- Ställ in handtagets höjd enligt de långa öppningarna.
- Dra åt skruven igen.

Transporthjul

Med hjälp av transporthjulen man kan flytta den bensindrivna ogräsfräsen till önskad plats.

Om du vill arbeta med ogräsfräsen, ta av transporthjulen eller fästa det i det övre handtaget, beroende på modell.

Start av motorn

När motorn startas får inte kopplingsspaken för hackknivarna vara aktiverad!

1. Ställ gasspaken på läget "START".
2. Dra ut startlinan snabbt och låt den sedan långsamt rulla tillbaka.

Att starta ogräsfräsen

1. Dra upp kopplingsspaken och håll fast den. Hackknivarna får börja rotera först efter hälften av spakens lyft rörelse.

Att stoppa ogräsfräsen

1. Släpp kopplingsspaken.

Lägga i backen

1. Dra upp backspaken tills det tar stopp.

Lägga ur backen

1. Lossa backspaken.

Stänga av motorn

1. Ställ gasspaken på läget "STOP".

UNDERHÅLL OCH SKÖTSEL



OBSERVA!

Skaderisk!

- Stanna alltid motorn och lossa tändstiftskontakten före underhållsarbete!
- Motorn kan fortsätta att snurra. Försäkra dig om att motorn verkligen har stannat!
- Bär skyddshandskar vid underhåll och skötsel av knivarna!

- Rengör maskinen efter varje användning.
- Spola inte maskinen med vatten! Inträngande vatten (i t.ex. tändsystem och förgasare) kan leda till störningar.



När redskapet lutas åt sidan måste förgasaren vara vänd uppåt!

Fackmannamässig kontroll krävs:

- efter påkörning av ett hinder
- om motorn plötsligt stannar
- vid skador på drivmekanismen
- vid defekta kilremmar
- vid böjda knivar
- vid böjd motoraxel

Byte av växellådsolja

Växellådsoljan ska bytas efter var 100:e arbetstimme. (oljeviskositet SAE 80).

Oljebyte

1. Montera av bromskopplingen.
2. Lossa oljelåsskraven.
3. Tippa maskinen bakåt och sug ut oljan med en pump.
4. Fyll på med ny olja. Erforderlig oljemängd är ca 0,5 l.



Maskinen måste tippas bakåt för att det ska gå att mäta oljenivån. Oljan måste rinna ut ur påfyllningsöppningen precis innan maskinen kommer i kontakt med golvet med punkt A.

5. Stäng påfyllningsöppningen med åsskraven.

Motor

Oljebyte / luftfilter / tändstift

Se motortillverkarens bruksanvisning.

Justera bowdenvajer

Finjusteringen sker med justerskraven på övre styrstången och på motorkonsolen (i ändarna på bowdenvajern).

1. Lossa kontramuttern.
2. Ställ in med justerskraven.



Rätt inställning: Hackknivarna får börja rotera först efter hälften av spakens lyft rörelse.

3. Skruva åt kontramuttern igen.

Gaspådrag:

Se motortillverkarens bruksanvisning.

FÖRVARING



RISK!

Brandrisk!

Förvara inte tankad maskin i byggnader, där bensinångorna kan komma i kontakt med öppen eld eller gnistor!



Reparationer får bara göras av auktoriserade verkstäder eller av vår kundtjänst.

- Stäng av motorn, vänta tills hackknivarna har stannat och lossa tändstiftet.
- Bär alltid skyddshandskar vid arbete med hackknivar.
- Töm endast bensintanken utomhus.
- Stäng av motorn och låt den kylas av innan du tar av tanklocket.

- Spruta inte vatten på jordfräsen! Inträngande vatten kan skada motorn och säkerhetsknappen.

TILLBEHÖRSDELAR

I stället för bromssporre kan olika tillbehörsdelar monteras. Fråga din återförsäljare.

FELAVHJÄLPNING



OBSERVA!

Före alla underhålls- och rengöringsarbeten måste tändstiftskontakten lossas!

AVFALLSHANTERING



Uttjänta apparater, batterier och laddare får inte slängas i hushållsavfallet!
Förpackning, enhet och tillbehör är tillverkade av återvinningsbara material och ska avfallshanteras på motsvarande sätt.

Fel	Åtgärd
Motorn startar inte	Tanka bensin
	Ställ gasspaken på läget "START"
	Sätt tändstiftskontakten på tändstiftet
	Kontrollera tändstiftet, byt eventuellt ut det
Motoreffekten avtar	Rengör luftfiltret
	Rengör hackknivarna från eventuella fastsittande växtrester
Hackknivarna roterar inte	Bowdenvajern för hackknivarna är inte korrekt inställd
	Hackkniven sitter löst på drivaxeln
	Kilremmen är defekt kundtjänst/verkstad
	Skador på drevet kundtjänst/verkstad



Vid fel som inte kan åtgärdas ska du vända dig till vår ansvariga kundtjänst.

EG-FÖRSÄKRAN OM ÖVERENSSTÄMMELSE

Härmed försäkras vi att den här produkten, i det utförande vi levererar den, uppfyller kraven i de harmoniserande EU-direktiven, EU-säkerhetsstandarderna och de produktspecifika standarderna.

Produkt	Tillverkare	Auktoriserad representant
Jordfräs		
Serienummer G2212215	AL-KO Geräte GmbH Ichenhauser Str. 14 D-89359 Kötz	Andreas Hedrich Ichenhauser Str. 14 D-89359 Kötz
Typ MH 5065 R	EU-direktiv 2006/42/EG 2014/30/EU 2000/14/EG	Harmoniserande normer EN 709:1997+A4:2009 EN ISO 14982:2009
	Bedömning av överensstämmelse 2000/14/EG Bilaga VIII	

Kötz, 20.06.2016



Wolfgang Hergeth
VD

GARANTI

Eventuella material- eller tillverkningsfel åtgärdas av oss under den lagstadgade garantitiden genom reparation eller ersättningsprodukt, efter vårt gottfinnande. Garantitiden bestäms av gällande lag i det land där produkten köptes.

Vår garantiförsäkran gäller enbart om:

- denna bruksanvisning har följts
- pumpen har hanterats korrekt
- originalreservdelar används

Garantin upphör att gälla vid:

- egenmäktiga reparationsförsök
- egenmäktiga tekniska förändringar
- icke avsedd användning

Garantin gäller inte för:

- lackskador som beror på normalt slitage
- slitagedelar som på reservdelskartan är markerade med ramen [xxx xxx (x)] .
- förbränningsmotorer (här gäller respektive motortillverkares garantibestämmelser)

Garantitiden inleds i och med den första slutkundens köp av produkten. Datum på inköpsbeviset gäller. Vänd er med detta garantidokument och kvittot till en återförsäljare eller närmaste auktoriserade kundtjänst. Köparens lagstadgade anspråk gentemot försäljaren berörs inte av denna förklaring.

OVERSETTELSE AV ORIGINAL BRUKSANVISNING

Innhold

Om denne håndboken.....	39
Produktbeskrivelse.....	39
Sikkerhetsanvisninger.....	39
Igangkjøring.....	40
Vedlikehold og pleie.....	41
Lagring.....	41
Tilbehørsdeler.....	42
Avfallshåndtering.....	42
Feilsøking.....	42
EF-samsvarserklæring.....	43
Garanti.....	43

OM DENNE HÅNDBOKEN

- Les denne dokumentasjonen før du tar mekanismen i bruk. Dette er en forutsetning for å kunne arbeide sikkert, og for en feilfri håndtering.
- Ta hensyn til sikkerhetsanvisningene og advarslene i denne dokumentasjonen og på selve enheten.
- Denne dokumentasjonen er en fast del av det beskrevne produktet, og skal overleveres kjøperen ved et eventuelt videresalg.

Symbolforklaring



OBS!

Følg nøye disse advarslene for å unngå personskader og/eller materielle skader.



Spesielle henvisninger for bedre forståelighet og håndtering.

PRODUKTBESKRIVELSE

Forskriftsmessig bruk

Dette produktet bearbeider på forhånd hakkede jord.

Lukemaskinen er ikke passende for bearbeidelse av fast jord, for eksempel en tråkket plen. Dette utstyret med originale tilhørende deler skal kun brukes for overnevnte formål.

Annen bruk tillates ikke.

Produktoversikt

1	Gasshendel	5	Startsnor
2	Transporthjul	6	Lukeskjær
3	Skjærekniv	7	Clutchspak
4	Beskyttelsesdeksel-forlengelse	8	Reversspak

Symboler på maskinen



Før du begynner å bruke maskinen les gjennom instruksene!



Før du begynner å bruke maskinen les gjennom instruksene!

SIKKERHETSANVISNINGER



ADVARSEL!

Brannfare! Bensen er svært lett antenneilig!



ADVARSEL!

Det er fare for forgiftning!

Motoren må aldri gå i lukkede rom.



OBS!

Fare for forbrenning!

Eksosen og områdene rundt eksosen kan bli opptil 80°.



OBS!

Utfør alltid visuell kontroll før bruk.

- Ungdom under 16 år eller personer som ikke kjenner til bruksanvisningen skal ikke bruke maskinen.
- Ikke bruk apparatet på steder med store steiner.
- Følg lokale forskrifter for operatørens minimumsalder.
- Ikke bruk løstsittende klær
- Bruk faste, sklisliske sko
- Fjern fremmedlegemer fra arbeidsområdet.
- Produktet er kun beregnet til privat bruk.
- Ikke bruk apparatet hvis du er under påvirkning av alkohol, narkotika eller medisiner.

- Vær oppmerksom på nasjonale forskrifter for driftstider.
- Arbeid kun når det er tilstrekkelig dagslys eller kunstig belysning.

**OBS!**

Utfør alltid visuell kontroll før bruk.

- Bruk maskinen kun i teknisk feilfri tilstand
- Ta hensyn til at brukeren er ansvarlig for ulykker og skader som kan oppstå for personer eller deres eiendom
- Ikke sett sikkerhets- og beskyttelsesanordninger ut av funksjon.
- Ikke plasser hender og føtter i nærheten av roterende deler.
- Løft eller bær aldri maskinen mens motoren går
- Hold god avstand under arbeid.
- Brukeren er ansvarlig for ulykker hvor andre personer og annet utstyr er involvert.
- Ikke la maskinen stå uten tilsyn.
- Sørg for at eksosanlegget og motoren alltid er rene
- Bensin må kun oppbevares i spesielle bensinbeholdere
- Påfylling av bensin skal kun skje utendørs
- Tanken eller tankklokken må skiftes ut hvis den/det er skadd
- Skift skadde eller slitte deler med originale reservedeler.
- Konstruksjons- og utførelsesendringer forbeholdt.
- Når motoren startes, må ingen stå foran apparatet eller arbeidsverktøyene (fresekniv) - drevet til freseknivene må være slått av.
- Transporthjulet må kun monteres på og av når motoren er slått av og freseknivene står. Dette gjelder også for justering av bremse-spore.
- Ved kjøring med påmontert transporthjul må motoren slås av og man må vente til freseknivene står stille.
- Apparatet må kun brukes når sikkerhetsavstanden som er gitt via styrebøylen overholdes.
- Arbeid alltid på tvers av hellingen.
- Ikke arbeid i oppover- eller nedoverbakker og i bakker med over 10° helling.

- Tankklokken må ikke åpnes og det må ikke etterfylles bensin mens motoren går eller mens maskinen er varm.
- Bruk trakt eller fyllerør for å fylle drivstoff slik at du ikke tømmer drivstoff på motoren, huset eller bakken.
- Dersom bensin har rent over må ikke motoren startes. Apparatet må rengjøres og eventuelt oppstartforsøk må unngås til bensindampen har dunstet bort.
- Av sikkerhetsmessige grunner må man aldri benytte motoren med slitte eller skadete deler. Delene må byttes ut og får aldri repareres. Benytt originale reservedeler. Reservedeler som ikke er likeverdige kan skade motoren og være en fare for din sikkerhet
- Skift skadde lyddempere.
- Ikke endre reguleringsinnstillingen til motoren.

IGANGKJØRING

Apparatet skal først tas i bruk når monteringen er fullstendig gjennomført.

**OBS!**

Fyll olje og bensin før første oppstart. Se den medfølgende bruksanvisningen fra motorprodusenten.

Håndtakshøyden justering

Sett håndtakshøyden etter din egen høyde.

Vannligvis brukes håndtak på siden høyde.

- Løsne på skruer av dekselets sokkel.
- Sett håndtakshøyden etter lange hjulhøyde.
- Stram skruer.

Transporthjul

Transporthjulet brukes for å transportere motor lukemaskinen på arbeidstedet og tilbake.

Hvis du vil arbeide med motor lukemaskinen, ta av eller feste transporthjulet på den høyde stangen. Den er forskjellig ved forskjellige modeller .

Start av motor

Når motoren startes, må ikke koblingsspaken for freseknivene være aktivert!

1. Sett gasspaken i stilling "START".
2. Dra startsnoren raskt ut og la den deretter ruller sakte tilbake igjen.

Start av lukeskjær

1. Trekk koblingsspaken helt opp og hold den fast. Freseknivene skal begynne å gå rundt først etter halve spakstrekingen.

Opphold av lukeskjær

1. Slipp koblingsspaken.

Koble in revers

1. Trekk reversspaken opp til den stopper.

Koble ut revers

1. Slipp spak for kjøring i revers.

Slå av motoren

1. Sett gasspaken i stilling "STOP".

VEDLIKEHOLD OG PLEIE**OBS!****Fare for personskader!**

- Før det utføres vedlikeholds- og reparasjonsarbeid må motoren alltid slås av og tennpluggstøpslet trekkes!
 - Motoren kan fortsette å gå. Kontroller at motoren står stille etter utkobling!
 - Bruk alltid arbeidshansker ved vedlikeholdsarbeid og stell av skjæreknivene!
- Enheten må rengjøres før hver bruk
 - Ikke spyl maskinen med vann! Det kan oppstå skader på maskinen (tenningsanlegget, forgasseren osv.) på grunn av vann som trenger inn.



Hvis apparatet heller til siden, må forgasseren peke oppover!

Sakkyndig kontroll er nødvendig:

- Etter at man har kjørt på en hindring
- Når motoren stanser plutselig
- Ved girskader
- Hvis kilereimen er defekt
- Hvis kniven er bøyd
- Når motorakslingen er bøyd

Skifte av girolje

I prinsippet skal også giroljen skiftes hver 100. arbeidstime. (Olje- viskositet SAE 80).

Oljeskift

1. Demonter lukeskjær.
2. Løsne oljefyllingsskrue.
3. Tipp maskinen bakover og sug ut oljen med en pumpe.
4. Fyll på ny olje. Nødvendig oljemengde ca 0,5 liter.



For å måle oljenivået må maskinen tippe bakover. Oljen skal renne ut av påfyllingsåpningen kort før maskinen berører bakken i punkt A.

5. Lukk påfyllingsåpningen med oljefyllingsskruen.

Motor**Oljeskift / luftfilter / tennplugg**

Se bruksanvisningen til motorprodusenten.

Etterjustere vaiertrekk

Finjusteringen skjer med justeringsskruen på det øvre håndtaket og på motorkonsollen (på vaiertrekkendene).

1. Løsne kontramutrene.
2. Etterjuster med justeringsskruen.



Riktig innstilling: Freseknivene skal begynne å gå rundt først etter halve spakstrekingen.

3. Trekk til kontramutrene igjen.

Gasstrekk:

Se bruksanvisningen til motorprodusenten.

LAGRING**FORSIKTIG!****Brannfare!**

Maskin med fylt tank skal ikke oppbevares inne i bygninger der bensindamp kan komme i kontakt med ild eller gniste!



Reparasjoner må kun utføres av godkjente verksteder eller vår kundeservice.

- Slå av motoren, vent til freseknivene står stille og trekk ut tennpluggstøpslet.
- Bruk alltid vernehansker ved arbeid på freseknivene.
- Tøms bentsintanken kun utendørs.
- Slå av motoren og la den avkjøles før tanklokket tas av

- Ikke spyl av apparatet med vann! Vann som trenger inn, kan ødelegge motoren og sikkerhetsbryteren.

TILBEHØRSDELER

I stedet for bremsesporene kan det monteres forskjellige tilbehørsdeler. Spør din forhandler.

FEILSØKING

AVFALLSHÅNDTERING



Kasserte enheter, batterier eller oppladbare batterier må ikke kastes i husholdningsavfallet!

Emballasje, utstyr og tilbehør er laget av gjenvinnbare materialer og skal avhendes deretter.



OBS!

Trekk ut tennpluggstøpselet før alt vedlikeholds- og rengjøringsarbeid!

Feil	Utbedring
Motoren starter ikke	Fyll bensin på tanken
	Sett gasspaken i stilling "START"
	Sett tennpluggstøpselet på tennpluggene
	Kontroller tennpluggene, bytt ved behov
	Rengjør luftfilter
Motorytelsen går saktere	Rengjør luftfilter
	Rengjør freseknivene for råtnede planterester
Freseknivene går ikke rundt	Vaiertrekk for knuseknivene er ikke stilt inn riktig
	Freseknivene på drivakselen er løse
	Defekt kilereim Kundeservice-verksted
	Girskader Kundeservice-verksted



Ved feil som det ikke er mulig å utbedre, henvender du deg til vår kundeservice.

EF-SAMSVARERKLÆRING

Vi erklærer herved at dette produktet, i den versjonen det markedsføres av oss, er i samsvar med kravene i de harmoniserte EU-direktivene, EU-sikkerhetsstandardene og de produktspesifikke standardene.

Produkt Jordfreser	Produsent AL-KO Geräte GmbH Ichenhauser Str. 14 D-89359 Kötz	Autorisert representant Andreas Hedrich Ichenhauser Str. 14 D-89359 Kötz
Serienummer G2212215		
Type MH 5065 R	EU-direktiver 2006/42/EF 2014/30/EU 2000/14/EF	Harmoniserte standarder EN 709:1997+A4:2009 EN ISO 14982:2009
	Samsvarsvurdering 2000/14/EF Vedlegg VIII	

Kötz, 20.06.2016

Wolfgang Hergeth
Managing Director**GARANTI**

Vi utbedrer eventuelle material- eller produksjonsfeil på apparatet innenfor den lovmessige foreldelsesfristen for melding av mangler eller feil, etter vårt valg ved å reparere eller levere reservedeler. Foreldelsesfristen bestemmes ut fra gjeldende lovgivning i landet hvor apparatet ble kjøpt.

Vår garanti gjelder kun ved:

- overholdelse av denne bruksanvisningen
- sakkyndig behandling
- bruk av originale reservedeler

Garantien gjelder ikke ved:

- egenutførte reparasjonsforsøk
- egenutførte tekniske endringer
- ikke tiltenkt bruk

Følgende omfattes ikke av garantien:

- Lakkskader som skyldes normal slitasje
- Slitasjedeler som på reservedelskortet er merket [xxx xxx (x)] med ramme
- Forbrenningsmotorer (for disse gjelder de garantibetingelsene til den aktuelle motorprodusenten)

Garantitiden begynner med den første sluttbrukeren sitt kjøp. Datoen regnes fra datoen på kjøpekvitteringen. Ved et garantikrav må du henvende deg med denne garantierklæringen og kvitteringen til din forhandler eller til nærmeste autoriserte kundeservice. De lovbestemte mangelfordringene fra kjøper overfor selger forblir uberørt gjennom denne erklæringen.

ПЕРЕВОД ОРИГИНАЛЬНОГО РУКОВОДСТВА ПО ЭКСПЛУАТАЦИИ


Оглавление


Предисловие к руководству.....	44
Описание продукта.....	44
Указания по безопасности.....	44
Ввод в эксплуатацию.....	46
Техобслуживание и уход.....	46
Хранение.....	47
Дополнительные компоненты.....	47
Утилизация.....	47
Устранение неисправностей.....	47
Заявление о соответствии ЕС.....	49
Гарантия.....	49

ПРЕДИСЛОВИЕ К РУКОВОДСТВУ

- Перед вводом в эксплуатацию прочтите данное руководство по эксплуатации. Это является предпосылкой надежной эксплуатации и бесперебойной работы.
- Учитывать указания по безопасности и предупредительные указания, приведенные в данной документации, а также на устройстве
- Настоящая документация является неотъемлемой частью описанного изделия и при продаже должна быть передана покупателю вместе.

Значение знаков

 **ВНИМАНИЕ!**
Точное следование этим предупреждениям может предотвратить нанесение телесных повреждений людям и/или материальный ущерб.

 Специальные указания для лучшего понимания и использования.

ОПИСАНИЕ ПРОДУКТА

Использование по назначению

Настоящий прибор предназначен только для обработки заранее разрыхленной почвы.

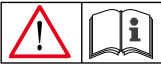
Для обработки крепкого грунта, например утоптанного газона, настоящий прибор не пригоден.

Дальнейшее применение настоящего прибора с оригинальным оснащением разрешено только для определенных для того целей.

Обзор продукта

1	рычаг газа	5	тросик стартера
2	транспортировочное колесо	6	тормозной штифт
3	фрезы	7	рычаг сцепления
4	защитный щит	8	рычаг задней скорости

Символы на приборе

	До введения в эксплуатацию Прочтите руководство по эксплуатации.
	Вращающийся инструмент! Избегайте попадания рук и ног!

УКАЗАНИЯ ПО БЕЗОПАСНОСТИ

-  **ОСТОРОЖНО!**
Опасность пожара! Бензин сильно воспламеняем!
-  **ОСТОРОЖНО!**
Опасность отравления!
Ни в коем случае не эксплуатируйте двигатель в закрытых помещениях.
-  **ВНИМАНИЕ!**
Опасность получения ожога!
Выхлопная система и зоны вокруг нее могут нагреваться до 80°.
-  **ВНИМАНИЕ!**
Перед началом эксплуатации всегда проводите визуальную проверку.

- Дети до 16 лет и лица, не ознакомленные с инструкцией по эксплуатации, не должны использовать устройство.

- Запрещается использовать устройство на грубых каменистых почвах.
- Соблюдайте местные предписания относительно минимального возраста оператора устройства.
- Не носите свободно сидящую одежду.
- Носите прочную, нескользящую обувь.
- Уберите все посторонние предметы из рабочей области.
- Устройство не предназначено для использования в коммерческих целях.
- Не работайте с устройством под воздействием алкоголя, наркотиков или медикаментов.
- Соблюдайте национальные положения, регламентирующие допустимое время работы.
- Работайте только при достаточном дневном или искусственном освещении.

**ВНИМАНИЕ!**

Перед началом эксплуатации всегда проводите визуальную проверку.

- Используйте устройство только в технически исправном состоянии.
- Помните о том, что пользователь несет ответственность за несчастные случаи и ущерб, причиненный другим людям или их имуществу.
- Не выводите из строя предохранительные и защитные устройства.
- Берегите руки и ноги от вращающихся частей.
- Запрещается поднимать или переносить устройство с работающим двигателем.
- При работе следует обращать внимание на устойчивое положение.
- кошения. Владелец изделия отвечает за последствия несчастных случаев или причинение ущерба третьим лицам.
- Не оставляйте устройство без присмотра.
- Выхлопную трубу и двигатель содержать в чистоте
- Хранить бензин в специально предусмотренных для этого емкостях
- Заправлять только на открытом воздухе
- Заменить поврежденный бак или запорное устройство бака
- Замените поврежденные или изношенные детали оригинальными запасными частями.
- Возможны изменения в конструкции и исполнении.
- При пуске двигателя категорически запрещено находиться перед устройством или рабочими инструментами (измельчительными ножами), привод измельчительных ножей должен быть выключен.
- Установку и снятие транспортного колеса или изменение положения тормозной шпору разрешается выполнять только при отключенном двигателе и остановленных измельчительных ножах.
- При перемещении с установленным транспортным колесом следует заглушить двигатель и дождаться полной остановки измельчительных ножей.
- Использование устройства разрешается только при условии соблюдения безопасного расстояния, задаваемого ручкой управления.
- Следует работать устройством строго поперек склона.
- Не работайте, перемещая устройство вниз и вверх по склону, а также на склонах с уклоном более 10°!
- При работе двигателя, а также при теплой машине запрещается открывать крышку топливного бака или доливать бензин.
- Для заправки используйте воронку или заливную трубу, чтобы топливо не попало на двигатель, корпус или землю.
- При переливе бензина запрещается запускать двигатель. Следует очистить устройство и избегать любой попытки зажигания, пока не улетучатся пары бензина.
- По соображениям безопасности ни в коем случае не используйте двигатель с изношенными или поврежденными деталями. Детали необходимо заменять, но ни в коем случае не ремонтировать. Используйте оригинальные запчасти. Неравноценные запчасти могут привести к повреждению двигателя, что негативно отразится на вашей безопасности.
- Поврежденные глушители замените.
- Не изменяйте настройки регулятора двигателя.

ВВОД В ЭКСПЛУАТАЦИЮ

Разрешается вводить устройство в эксплуатацию только после полного завершения монтажа.



ВНИМАНИЕ!

Перед первым вводом в эксплуатацию залейте масло и бензин! Для этого следуйте прилагаемому руководству по эксплуатации бензинового двигателя от его производителя.

Настройка высоты рукоятки

Высоту рукоятки настройте по вашему росту. Стандартная настройка соответствует высоте боков.

- Ослабьте гайки на подставке кожуха.
- Высоту рукоятки настройте по длинным отверстиям.
- Гайки опять закрутите.

Транспортировочное колесо

При помощи транспортировочного колеса возможно транспортировать пропашной культиватор на указанное место.

В случае, если Вы хотите работать с пропашным культиватором снимите или закрепите на верхней петле транспортировочное колесо.

Пуск двигателя

При запуске двигателя запрещается активировать рычаг сцепления измельчительных ножей!

1. Установите рычаг газа в позицию «START».
2. Быстро потяните за трос стартера и дайте ему снова медленно смотаться.

Включение культиваторных фрез

1. Полностью вытяните вверх и удерживайте рычаг сцепления. Измельчительные ножи должны начинать вращаться только после того, как рычаг пройдет половину хода.

Выключение культиваторных фрез

1. Отпустите рычаг сцепления.

Включение задней скорости

1. Потяните рычаг для заднего хода до упора.

Выключение задней скорости

1. Отпустите рычаг для заднего хода.

Выключение двигателя

1. Установите рычаг газа в позицию «STOP».

ТЕХОБСЛУЖИВАНИЕ И УХОД



ВНИМАНИЕ!

Угроза получения травм!

- Перед началом любых работ по техобслуживанию и уходу всегда отключайте двигатель и снимайте колпачок свечи зажигания.
 - Двигатель может вращаться по инерции. После отключения двигателя убедитесь в его полном останове.
 - Во время обслуживания и ухода за ножом всегда одевайте рукавицы!
- После каждого использования производите чистку устройства.
- Не обдавать устройство струей воды! Проникнувшая внутрь вода (система зажигания, карбюратор ...) может стать причиной неисправностей.



При наклоне устройства в сторону карбюратор должен смотреть вверх!

Требуется проверка силами специалиста:

- после наезда на препятствие;
- при внезапной остановке двигателя;
- при повреждении редуктора;
- при неисправном клиновом ремне;
- при погнутом ноже;
- при погнутом вале двигателя.

Замена масла в редукторе

Как правило, масло в редукторе заменяется через каждые 100 часов работы (вязкость масла SAE 80).

Замена масла

1. Открутите тормозной штифт.
2. Открыть крышку емкости для масла.
3. Прибор наклонить назад и отсосать отработанное масло при помощи шприца.
4. Наполнить новым маслом. Требуемое количество приблизительно 0,5 л.



Для измерения уровня масла наклоните культиватор назад. Масло должно вытекать из отверстия незадолго до того, как прибор коснется земли точкой А.

5. Отверстие бачка завинтить крышкой.

Двигатель

Замена масла в двигателе / воздушный фильтр / свеча зажигания

См. руководство по эксплуатации изготовителя двигателя.

Регулировка боуденовских тросов

Тонкая регулировка выполняется с помощью регулировочного винта на верхней ручке и на консоли двигателя (на концах боуденовских тросов).

1. Ослабьте контргайки.
2. Отрегулируйте положение тросов с помощью регулировочного винта.



В результате правильной регулировки измельчительные ножи должны начинать вращаться только после того, как рычаг пройдет половину хода.

3. Вновь затяните контргайки.

Трос газа:

См. руководство по эксплуатации изготовителя двигателя.

ХРАНЕНИЕ



ВНИМАНИЕ!

Опасность пожара!

Не храните заправленные топливом машины в зданиях, в которых пары бензина могут контактировать с открытым пламенем или искрами!



Ремонтные работы разрешается выполнять только на уполномоченных специализированных предприятиях или в нашей сервисной службе.

- Заглушите двигатель, дождитесь остановки измельчительных ножей и снимите колпачок свечи зажигания.
- При работах с измельчительными ножами всегда носите защитные перчатки.
- Сливайте бензин из бака только вне помещений.
- Перед снятием крышки горловины бака выключите двигатель и дайте ему охладиться.
- Не очищайте устройство струей воды! Попадание воды может уничтожить двигатель и предохранительный кнопочный выключатель.

ДОПОЛНИТЕЛЬНЫЕ КОМПОНЕНТЫ

Вместо тормозной шпоры на устройство можно установить различные дополнительные компоненты. Обратитесь за консультацией к своему дилеру.

УТИЛИЗАЦИЯ



Вышедшие из строя приборы, аккумуляторы и батареи запрещается утилизировать вместе с бытовыми отходами!

Упаковка, устройство и принадлежности изготовлены из пригодных для переработки материалов и подлежат соответствующей утилизации.

УСТРАНЕНИЕ НЕИСПРАВНОСТЕЙ



ВНИМАНИЕ!

Перед проведением любых работ по техническому обслуживанию и чистке снимайте колпачок свечи зажигания!

Неисправность	Способы устранения
Двигатель не запускается	Залейте бензин

Неисправность	Способы устранения
	<p data-bbox="549 172 981 196">Установите рычаг газа в позицию «START»</p> <p data-bbox="549 213 1022 237">Установите колпачок свечи зажигания на свечу</p> <p data-bbox="549 255 874 304">Проверьте свечу зажигания, при необходимости замените ее</p> <p data-bbox="549 322 841 346">Очистите воздушный фильтр</p>
Сниженная мощность двигателя	<p data-bbox="549 367 841 391">Очистите воздушный фильтр</p> <p data-bbox="549 408 1011 458">Очистите измельчительные ножи от сгнивших остатков растений</p>
Измельчительные ножи не вращаются	<p data-bbox="549 475 981 525">Неправильно отрегулирован боуденовский трос для измельчительных ножей</p> <p data-bbox="549 542 1016 592">Ослабло крепление измельчительных ножей к валу редуктора</p> <p data-bbox="549 609 1011 659">Неисправен клиновой ремень обратитесь в мастерскую отдела сервисного обслуживания</p> <p data-bbox="549 676 1011 726">Повреждение редуктора обратитесь в мастерскую отдела сервисного обслуживания</p>



Если неисправность не удается устранить, обращайтесь в нашу сервисную службу.

ЗАЯВЛЕНИЕ О СООТВЕТСТВИИ ЕС

Настоящим заявляем, что данный продукт в представленной нами модификации соответствует требованиям гармонизированных директив ЕС, стандартов безопасности ЕС и специальных стандартов, распространяющихся на данный продукт.

Продукт	Производитель	Уполномоченный
Мотокультиватор Серийный номер G2212215	AL-KO Geräte GmbH Ichenhauser Str. 14 D-89359 Kötz/Германия	Андреас Хедрих (Andreas Hedrich) Ichenhauser Str. 14 D-89359 Kötz/Германия
Тип MH 5065 R	Директивы ЕС 2006/42/EC 2014/30/EU 2000/14/EC	Гармонизированные стандарты EN 709:1997+A4:2009 EN ISO 14982:2009
	Оценка соответствия 2000/14/EC Приложение VIII	

Kötz, 20.06.2016



Вольфганг Хергет (Wolfgang Hergeth)
Управляющий директор

ГАРАНТИЯ

Любые дефекты материала или производственный брак, до истечения установленного законом срока давности рекламаций, будут устранены нами — по нашему выбору — посредством ремонта или поставки с целью замены. Срок давности определяется законодательством страны, в которой устройство было куплено.

Наше гарантийное обязательство Гарантия аннулируется при:

- самостоятельных попытках ремонта;
- самостоятельных технических изменениях;
- использовании не по назначению.
- соблюдении настоящего руководства по эксплуатации;
- использовании оригинальных запасных частей.
- надлежащем обращении;

Гарантия не распространяется на:

- повреждения лакокрасочного покрытия, вызванные нормальным износом;
- изнашивающиеся части, выделенные рамкой в ведомости запасных частей [xxx xxx (x)];
- двигатели внутреннего сгорания (на них распространяются гарантийные положения соответствующего изготовителя).

Гарантийный срок начинается после покупки первым конечным пользователем. Определяющим фактором служит дата на документе, подтверждающем покупку. Обращайтесь с настоящим сертификатом и документом, подтверждающим покупку, к своему дилеру или в ближайший авторизованный сервисный центр. Настоящий сертификат не касается гарантируемых законом прав на претензии покупателя к продавцу.

PREKLAD ORIGINÁLNEHO NÁVODU NA POUŽITIE

Obsah

O tomto návode.....	50
Popis výrobku.....	50
Bezpečnostné pokyny.....	50
Uvedenie do prevádzky.....	51
Údržba a ošetrovanie.....	52
Skladovanie.....	52
Diely príslušenstva.....	53
Likvidácia.....	53
Pomoc pri poruchách.....	53
ES vyhlásenie o zhode.....	54
Záruka.....	54

POPIS VÝROBKU

Použitie v súlade s určením

Tento prístroj je určený len na opracovávanie vo pred prekyprenej pôdy.

Tento prístroj nie je vhodný na opracovávanie pevnej pôdy, napr. utlačenej pôdy.

Ďalšie používanie tohto prístroja s originálnym príslušenstvom je povolené len podľa účelu daného príslušenstva. Iné používanie nie je povolené.

Prehľad produktu

1	plynový pedál	5	štartovacie lanko
2	prepravné koleso	6	brzdová ostroha
3	kosiaci nôž	7	páka na spojku
4	ochranný plech	8	páka na spätný pohyb

Symbody na prístroji

	Pred uvedením do prevádzky si prečítajte návod na používanie!
	Rotujúce náradie! Ruky a nohy musia byť v dostatočnej vzdialenosti od prístroja!

O TOMTO NÁVODE

- Pred uvedením do prevádzky prečítajte túto dokumentáciu. Toto je predpokladom pre bezpečnú prácu a manipuláciu bez porúch.
- Dodržiavajte bezpečnostné a výstražné pokyny uvedené v tejto dokumentácii a na prístroji.
- Táto dokumentácia je trvalou súčasťou opísaného výrobku a pri predaji sa má odovzdať kupujúcemu spolu s výrobkom.

Vysvetlenie značiek



POZOR!

Presným dodržiavaním týchto výstražných pokynov môžete zabrániť ublíženiu na zdraví a/alebo vecným škodám.



Špeciálne pokyny pre lepšiu zrozumiteľnosť a manipuláciu.

BEZPEČNOSTNÉ POKYNY



VAROVANIE!

Nebezpečenstvo požiaru! Benzín je vysoko zápalný!



VAROVANIE!

Nebezpečenstvo otravy!

Motor nenechajte nikdy v prevádzke v uzatvorených priestoroch.



POZOR!

Nebezpečenstvo popálenia!

Výfuk, ako aj oblasti okolo výfuku môžu byť horúce až 80°.



POZOR!

Pred uvedením do prevádzky vždy vykonajte vizuálnu kontrolu.

- Mladiství mladší ako 16 rokov alebo osoby, ktoré nie sú oboznámené s návodom na obsluhu, prístroj nesmú používať.
- Zariadenie nepoužívajte na teréne s hrubými kameňmi.
- Dodržiavajte miestne ustanovenia o minimálnom dovolenom veku pre obsluhujúce osoby.
- Nenoste voľné oblečenie.

- Noste pevnú, protišmykovú obuv.
- Z pracovnej oblasti odstráňte cudzie telesá.
- Prístroj sa nesmie prevádzkovať v priemyselnom nasadení
- Prístroj nepoužívajte pod vplyvom alkoholu, drog a liekov.
- Dodržiavajte ustanovenia pre dobu prevádzky špecifickú pre danú krajinu.
- Pracujte iba pri dostatočnom dennom svetle alebo umelom osvetlení.

**POZOR!**

Pred uvedením do prevádzky vždy vykonajte vizuálnu kontrolu.

- Prístroj používajte iba v technicky bezchybnom stave
- Nezabudnite, že používateľ je zodpovedný za úrazy a škody, ktoré sa môžu prihodiť iným osobám a na majetku iných osôb.
- Bezpečnostné a ochranné zariadenia neodpájajte.
- Ruky a nohy nedávajte do blízkosti rotujúcich dielov.
- Prístroj nikdy nedvíhajte ani nenoste s bežiacim motorom.
- Pri práci dávajte pozor na bezpečný postoj.
- • Užívateľ ručí za úrazy, ktoré budú spôsobené iným osobám alebo na ich majetku.
- Prístroj nenechávajte bez dozoru.
- Výfuk a motor udržiavajte čisté
- Benzín skladujte len v nádobách na to určených
- Tankujte len na voľnom priestranstve
- Poškodenú nádrž alebo uzáver nádrže vymeňte
- Poškodené alebo opotrebované diely vymeňte za originálne náhradné diely.
- Konštrukčné zmeny a zmeny vyhotovenia vyhradené.
- Pri spúšťaní (štartovaní) motora nesmie nikto stáť pred prístrojom, príp. pred pracovnými nástrojmi (kultivačné nože) - pohon kultivačných nožov musí byť vypnutý.
- Montáž a demontáž prepravného kolesa, príp. prestavenie brzdovej ostrohy vykonávajú len pri vypnutom motore.
- Pri jazde s namontovaným prepravným kolesom odstavte motor a vyčkajte na zastavenie kultivačných nožov.

- Používanie zariadenia je dovolené len za dodržiavania bezpečnostnej vzdialenosti danej vodiacou tyčou.
- Pracujte vždy priečne na sklon svahu.
- Nepracujte smerom na svah a zo svahu, ako aj na svahoch so sklonom väčším ako 10°.
- Kým motor beží alebo ak je stroj horúci, nesmie sa uzáver nádrže otvárať ani dopĺňať benzín.
- Na tankovanie používajte lievik alebo plnacu rúrku, aby sa na motor, teleso prístroja alebo na zem nemohlo vyliať palivo.
- Ak pretiekol benzín, nesmie sa motor štartovať. Prístroj sa musí vyčistiť a zabrániť akémukoľvek prípadnému vznieteniu motora, kým sa benzínové pary neodparia.
- Z bezpečnostných dôvodov nikdy nepoužívajte motor s opotrebovanými alebo poškodenými dielmi. Diely sa musia vymeniť a nikdy sa nesmú opravovať. Používajte originálne náhradné diely. Nerovnocenné náhradné diely môžu poškodiť motor a ohroziť vašu bezpečnosť.
- Poškodené tlmíče výfuku vymeňte
- Nastavenia regulátora motora nemeňte.

UVEDENIE DO PREVÁDZKY

Prístroj uveďte do prevádzky až vtedy, keď bola montáž vykonaná úplne.

**POZOR!**

Pred prvým uvedením do prevádzky naplňte olej a benzín. Na tento účel dodržujte dodaný návod na použitie od výrobcu motora pre benzínový motor.

Nastavenie výšky vodiaceho držadla

Výška vodiaceho držadla musí byť nastavená podľa výšky obsluhujúcej osoby.

Normálne nastavenie výšky zodpovedá výške bokov obsluhujúcej osoby.

- Uvoľnite skrutky na konzole krytu.
- Výšku vodiaceho držadla nastavte podľa oblastí s dierami.

Prepravné koleso

Pomocou prepravného kolesa je možné kultivátor jednoducho a pohodlne dopraviť na miesto použitia.

Za účelom používania kultivátora musí byť koleso nasadené do hornej lišty.

Naštartovanie motora

Pri štartovaní motora nesmie byť aktívna páka spojky pre kultivačné nože!

1. Plynovú páku nastavte do polohy „ŠTART“.
2. Štartovacie lanko plynulo vytiahnite a potom nechajte pomaly opäť navíť.

Zapnutie kultivačných nožov

1. Páku spojky vytiahnite celkom hore a podržte. Kultivačné nože sa môžu začať točiť až za polovicou dráhy páky.

Vypnutie kultivačných nožov

1. Páku spojky uvoľnite.

Zapnúť spätný chod

1. Páku pre spätný chod vytiahnite až po doraz.

Vypnúť spätný chod

1. Páku pre spätný chod uvoľnite.

Vypnutie motora (11)

1. Plynovú páku nastavte do polohy „STOP“.

ÚDRŽBA A OŠETROVANIE



POZOR!

Nebezpečenstvo zranenia!

- Pred všetkými údržbovými a servisnými prácami vždy vypnite motor a vytiahnite konektor sviečok zapalovania!
- Motor môže mať dobeh. Po vypnutí sa uistite, že motor stojí!
- Pri údržbových prácach a ošetrovaní noža noste vždy pracovné rukavice!

- Zariadenie vyčistite po každom použití.
- Na zariadenie nestriekajte vodu! Vniknutá voda (zapalovací systém, karburátor...) môže viesť k poruchám.



Keď sa prístroj nakloní na jednu stranu, musí karburátor ukazovať smerom hore!

Odborná kontrola je potrebná:

- po nájazde na prekážku
- pri náhlom zastavení motora
- pri škodách na prevodovke
- pri nefunkčnom klinovom remeni
- pri ohnutom noži
- pri ohnutom hriadeli motora

Výmena prevodového oleja

Principiálne by sa mal prevodový olej meniť každých 100 pracovných hodín. (Viskozita oleja SAE 80).

Výmena oleja

1. Odmontujte brzdovú ostrohu.
2. Uvoľnite uzatváraciu skrutku. Prístroj preklopte smerom dozadu a odsajte olej pomocou čerpadla.
3. Naplňte nový olej.
4. Nevyhnutné množstvo oleja ca. 0,5 litra.



Na zmeranie stavu oleja preklopte prístroj smerom dozadu. Olej musí vytekať z plniaceho otvoru, krátko predtým, ako sa prístroj s bodom A dotkne podlahy.

5. Plniaci otvor uzatvorte uzatváracou skrutkou.

Motor

Výmena oleja/vzduchový filter/zapaľovacia sviečka

Pozri návod na obsluhu od výrobcu motora.

Nastavenie lanovodov

Jemné nastavenie sa uskutoční pomocou nastavovacej skrutky na hornom držadle a na konzole motora (vždy na koncoch lanovodov).

1. Uvoľnite poistné matice.
2. Dolaďte pomocou nastavovacej skrutky.



Správne nastavenie: Kultivačné nože sa môžu začať točiť až za polovicou dráhy páky.

3. Poistné matice opäť pevne dotiahnite.

Tiahlo akcelerátora:

Pozri návod na obsluhu od výrobcu motora.

SKLADOVANIE



UPOZORNENIE!

Nebezpečenstvo požiaru!

Natankovaný stroj neuskładňujte v budovách, v ktorých by mohli benzínové výpary prísť do styku s otvoreným ohňom alebo iskrami!



Opavy môžu vykonávať len autorizované odborné servisy alebo náš zákaznícky servis.

- Vypnite motor, počkajte na zastavenie kultivačných nožov a vytiahnite konektor sviečok zapalovania.
- Pri činnostiach na kultivačných nožoch noste vždy ochranné rukavice.
- Benzínovú nádrž vyprázdňujte len vonku.
- Pred otvorením uzáveru nádrže vypnite a nechajte vychladnúť motor.
- Prístroj nestriekajte vodou! Vniknutá voda môže zničiť motor a bezpečnostný tlačidlový spínač.

DIELY PRÍSLUŠENSTVA

Na miesto brzdovej ostrohy sa môžu namontovať rôzne diely príslušenstva. Opýtajte sa svojho odborného predajcu.

LIKVIDÁCIA



Opotrebované prístroje, batérie alebo akumulátory nelikvidujte s komunálnym odpadom!

Obal, prístroj a príslušenstvo sú vyrobené z recyklovateľných materiálov a musia sa vhodne zlikvidovať.

POMOC PRI PORUCHÁCH



POZOR!

Pred všetkými údržbovými a opravárenskými prácami vytiahnite konektor zapalovacej sviečky!

Porucha	Odstránenie
Motor nenaskočí	Natankujte benzín
	Plynovú páku nastavte do polohy „ŠTART“
	Konektor zapalovacej sviečky nasadte na zapalovaciu sviečku
	Skontrolujte sviečku zapalovania, príp. ju vymeňte
Výkon motora slabne	Čistenie vzduchového filtra
	Kultivačné nože vyčistite od rozpadnutých zvyškov rastlín
Kultivačné nože sa netočia	Lanovod pre kultivačné nože nie je správne nastavený
	Kultivačné nože sú na hriadelí prevodovky uvoľnené
	Pokazený klinový remeň servisná dielňa
	Poškodenie prevodovky servisná dielňa



U neopraviteľných porúch sa prosím obráťte na našu príslušnú zákaznícku službu.

ES VYHLÁSENIE O ZHODE

Týmto vyhlasujeme, že tento výrobok vo vyhotovení, v akom bol nami uvedený do obehu, zodpovedá požiadavkám harmonizovaných smerníc EÚ, bezpečnostných štandardov EÚ a štandardov špecifických pre výrobok.

Produkt Kultivátor	Výrobca AL-KO Geräte GmbH Ichenhauser Str. 14 D-89359 Kötz	Zodpovedný zástupca Andreas Hedrich Ichenhauser Str. 14 D-89359 Kötz
Sériové číslo G2212215		
Typ MH 5065 R	Smernice EU 2006/42/ES 2014/30/EU 2000/14/ES	Harmonizované normy EN 709:1997+A4:2009 EN ISO 14982:2009
	Posúdenie zhody 2000/14/ES Príloha VIII	

Kötz, 20.06.2016



Wolfgang Hergeth
Managing Director

ZÁRUKA

Prípadné chyby materiálu alebo výrobné chyby na prístroji odstránime počas zákonnej premlčacej doby pre nároky na odstránenie nedostatkov podľa nášho výberu opravou alebo výmenou. Premlčacia doba sa určuje vždy podľa práva krajiny, v ktorej bol prístroj kúpený.

Náš prísľub záruky platí len pri:

- dodržaní tohto návodu na obsluhu
- odbornom zaobchádzaní
- používaní originálnych náhradných dielov

Záruka zaniká pri:

- svojoľnom pokuse o opravu
- svojoľných technických zmenách
- používaní v rozpore s použitím

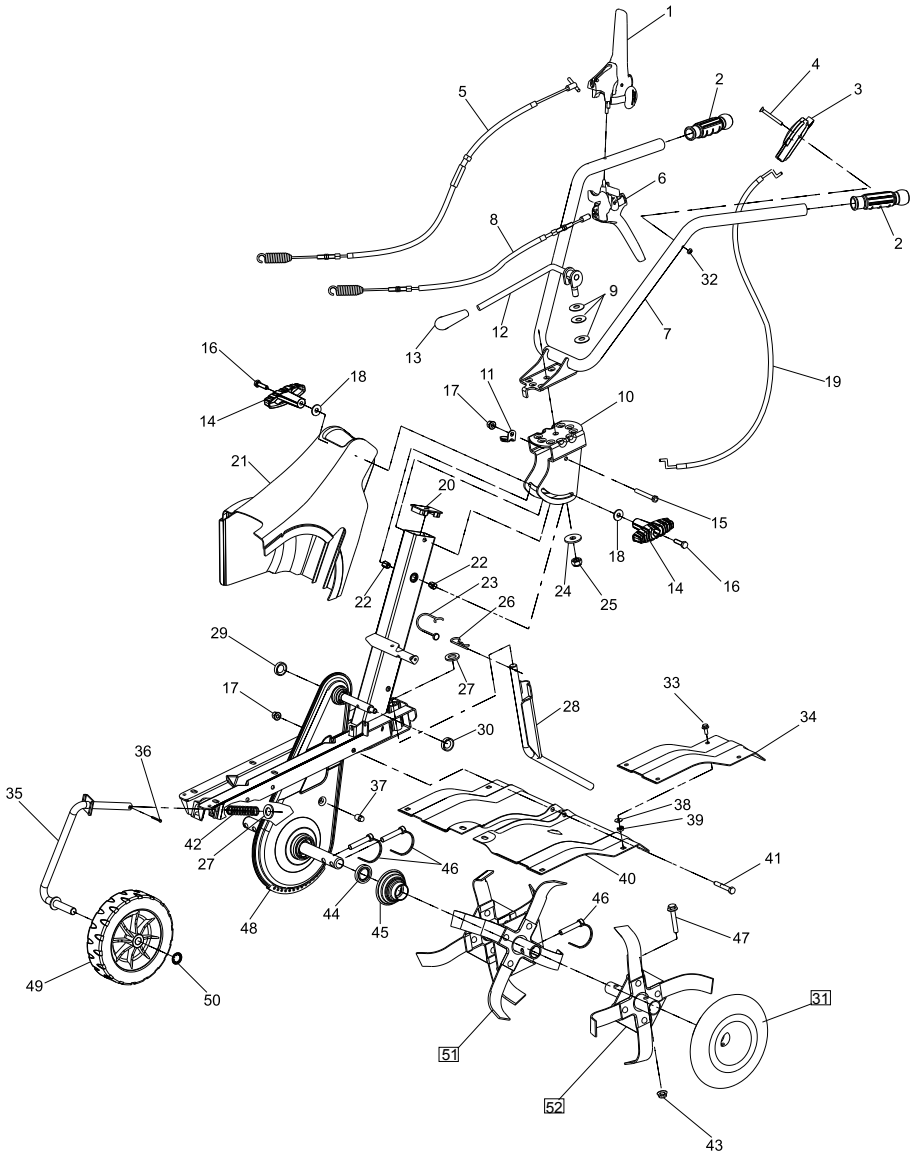
Zo záruky sú vylúčené:

- poškodenia laku, ktoré vyplývajú z normálneho opotrebovania
- diely podliehajúce opotrebeniu, ktoré sú na karte náhradných dielov označené rámečkom [xxx xxx (x)]
- Spaľovacie motory (tu platia záručné podmienky príslušného výrobcu motora)

Záručná doba začína plynúť dňom kúpy prvým koncovým odberateľom. Rozhodujúci je dátum na doklade o kúpe. Obráťte sa s týmto vyhlásením o záruke a s originálnym dokladom o kúpe na svojho predajcu alebo najbližší autorizovaný zákaznícky servis. Zákonné nároky kupujúceho voči predávajúcemu vyplývajúce z chýb výrobku zostávajú týmto vyhlásením nedotknuté.

MOTORHACKE 5065 R

Art.-Nr. 113 276



E13184(1)

a	b	c	d	e	f
---	---	---	---	---	---

MOTORHACKE 5065 R

Art.-Nr. 113 276

Pos.	Artikelnummer
1	414318
2	412577
3	405125
4	405128
5	414282
6	414283
7	414284
8	414285
9	414286
10	414287
11	405124
12	414288
13	414289
14	414290
15	406992
16	407176
17	704537
18	700150
19	P10933.0010.182
20	406991
21	41246440
22	414291
23	414292
24	700152
25	414293
26	700626
27	405082
28	414294
29	406996
30	406995

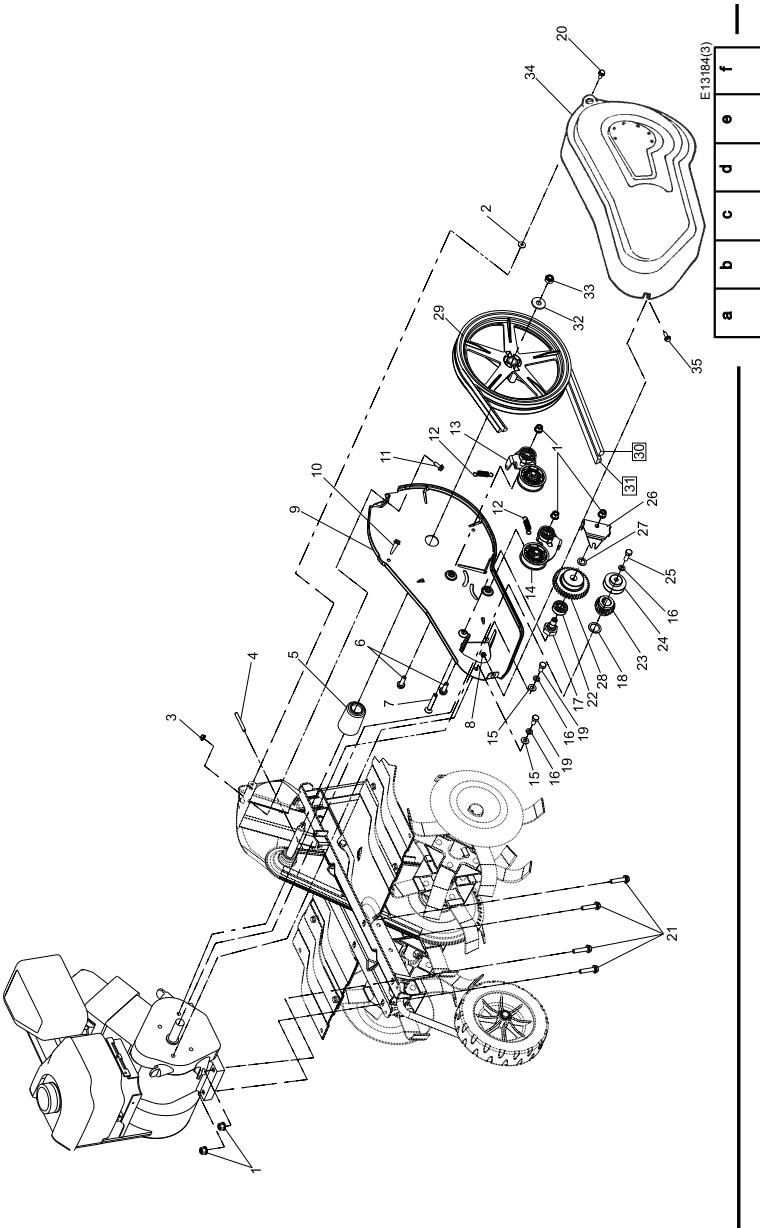
Pos.	Artikelnummer
31	405159
32	700276
33	702774
34	414295
35	414296
36	414297
37	702742
38	337176
39	321126
40	414299
41	701985
42	414300
43	405103
44	401462
45	414301
46	414302
47	701326
48	414303
49	414304
50	407017
51	405157 Rechts
	405158 Links
52	P109360015290 Re.
	P109360015292 Li.

E13184(2)

a	b	c	d	e	f
---	---	---	---	---	---

MOTORHACKE 5065 R

Art.-Nr. 113 276



MOTORHACKE 5065 R

Art.-Nr. 113 276

Pos.	Artikelnummer
1	7 0 4 5 3 7
2	4 1 4 2 9 8
3	P 1 0 9 8 1 4 5 4 9 0 0 0
4	4 1 4 3 0 5
5	4 1 4 3 0 6
6	4 0 5 1 0 6
7	4 1 4 3 0 7
8	7 0 0 2 7 6
9	4 1 4 3 0 8
10	4 1 2 4 6 5
11	7 0 2 7 7 4
12	4 0 1 4 5 9
13	4 1 4 3 0 9
14	4 1 4 3 1 0
15	7 0 0 1 3 8
16	7 0 0 1 2 5
17	4 1 4 3 1 1
18	4 0 5 1 4 2
19	4 0 7 0 3 0
20	4 0 5 1 5 2
21	4 1 4 3 1 2
22	4 0 5 1 4 6
23	4 0 5 1 4 4
24	4 1 4 3 1 3
25	4 1 4 3 1 4
26	4 1 4 3 1 5
27	4 0 5 1 4 7
28	4 0 5 1 4 3
29	4 1 4 3 1 6
30	4 0 7 0 4 7
31	4 0 7 0 4 6
32	7 0 0 1 5 1
33	4 0 5 1 0 3
34	4 1 1 4 8 9 0 2
35	4 1 4 3 1 7

E13184(4)

a	b	c	d	e	f
---	---	---	---	---	---

Country	Company	Telephone	Fax
A	AL-KO KOBER Ges.m.b.H.	(+43)3578/2515-100	(+43)3578/2515-31
AUS	AL-KO INTERNATIONAL Pty. Ltd.	(+61) 3 / 97 67 - 3700	(+61) 3 / 97 67 - 3799
B / L	Eurogarden NV	(+32)16/805427	(+32)16/805425
BG	Valerii S&M Group SJ	(+359)2 942 34 02	(+359)2 942 34 10
CH	AL-KO KOBER AG	(+41)56/418-31 53	(+41)56/4183160
CZ	AL-KO KOBER Spol. S.R.O.	(+420)3 82 / 21 03 81	(+420)3 82 / 21 27 82
D	AL-KO GERÄTE GmbH	(+49)8221/203-0	(+49)8221/97-8199
DK	AL-KO GINGE A/S	(+45) 98 82 10 00	(+45) 98 82 54 54
EST/LT/LV	SIA AL-KO KOBER	(+371)67/627-326	((+371)67/807-018
F	AL-KO S.A.S.	(+33)3/8576-3500	(+33)3/8576-3581
GB	Rochford Garden Machinery Ltd.	(+44)1963/828050	(+44)1963/828052
H	AL-KO KFT	(+36) 29 / 53 70 - 50	(+36) 29/5370-51
HR	Brun.ko.-prom d.o.o.	(+385)1 3096 567	(+385)1 3096 567
I	AL-KO KOBER GmbH / SRL	(+39) 0 39 / 9 32 9 - 3 11	(+39) 0 39 / 9 32 9 - 3 90
IN	AGRO-COMMERCIAL	(+91)3322874206	(+91)3322874139
IQ	Avro Gulistan Com	(+946)750 450 80 64	
IRL	Cyril Johnston & Co. Ltd.	(+44)2890813121	(+44)2890914220
LY	ASHOFAN FOR AGRICULT. ACC.	(+218)512660209	(+218)512660209
MA	BADRA Sarl	(+212)022447128	(+212)022447130
MK	Techno Geneks	(+389)2 2551801	(+389)2 2520175
N	AL-KO GINGE A/S	(+47)64/86-2550	(+47)64/86-2554
NL	O.DE LEEUW GROENTECHNIEK	(+31)38/ 444 6160	(+31)38/ 444 6358
PL	AL-KO KOBER Sp. z.o.o.	(+48)61/816-1925	(+48)61/816-1980
RO	SC PECEF TEHNICA SRL	(+40)344 40 30 30	(+40)244 51 44 86
RUS	OOO AL-KO KOBER	(+7)499/16708-42	(+7)499/96600-00
RUS	ZAO AL-KO St. Petersburg GmbH	(+7)812/446-1084	(+7)812/446-1084
S	GINGE Svenska AB	(+46)31/57-3580	(+46)31/57-5620
SK	AL-KO KOBER Slovakia Spol. S.R.O.	(+421)2/4564-8267	(+421)2/4564-8117
SLO	Darko Opara s.p.	(+386)1 722 58 50	(+386)1 722 58 51
SRB	Agromarket d.o.o.	(+381)34 308 000	(+381)34 308 16
TR	ZIMAS A.S.	(+90)232 4580586	(+90)232 4572697
UA	TOV AL-KO KOBER	(+380)44/392-07-08	(+380)44/392-07-09