



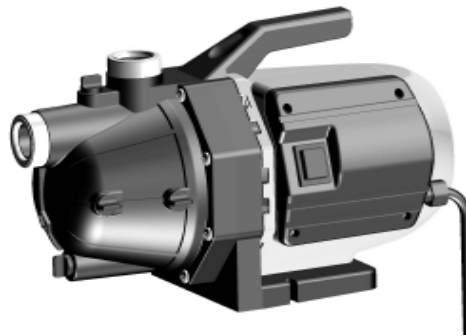
GP 1000
GP 1300 INOX



P1720559

TopGarden

GARTENPUMPE



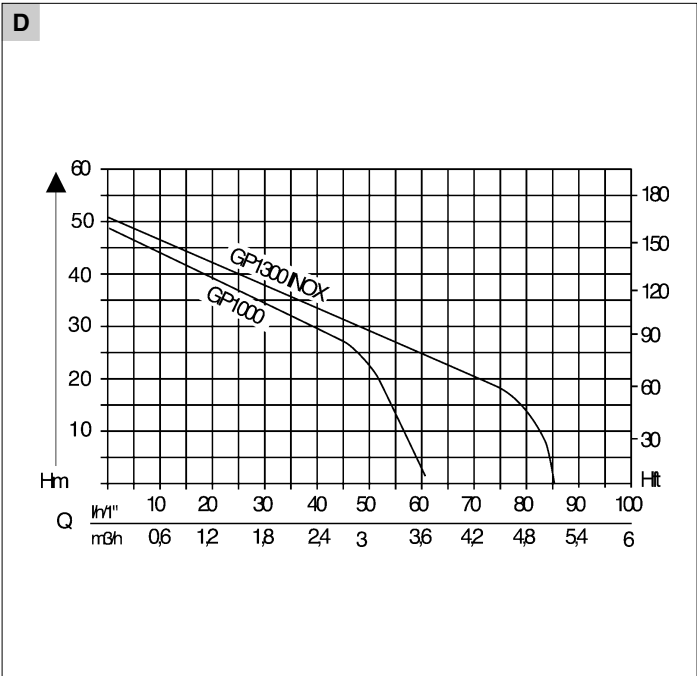
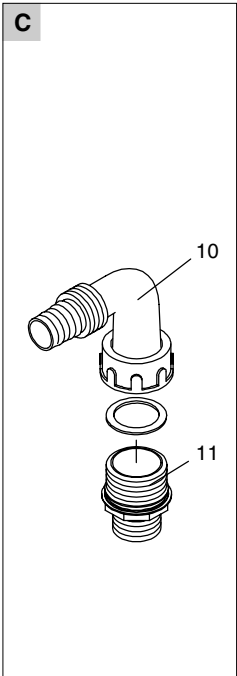
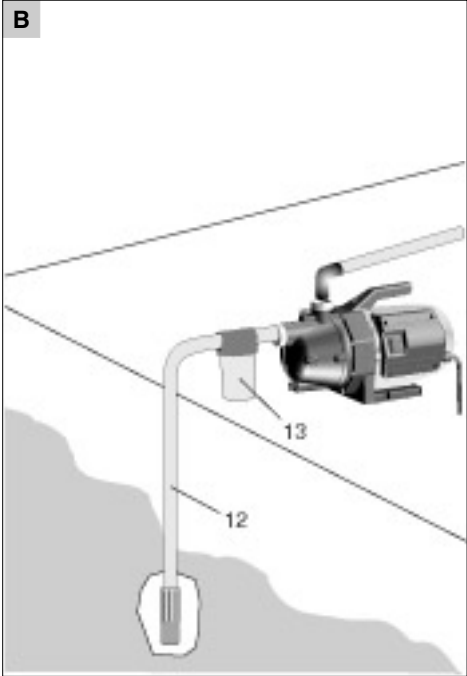
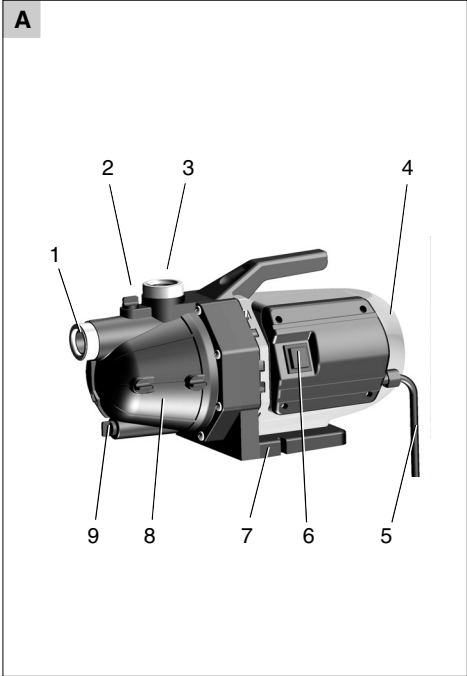
BEDIENUNGSANLEITUNG

531 746
bcdef
2003

D

Inhaltsverzeichnis	Seite
Bildteil	3
Bedienungsanleitung	4-8

TopGarden



EINLEITUNG

Lesen Sie vor der Inbetriebnahme der Gartenpumpe diese Bedienungsanleitung sorgfältig durch. Dies ist die Voraussetzung für sicheres Arbeiten und störungsfreie Handhabung.

Bewahren Sie die Bedienungsanleitung stets griffbereit auf und geben Sie diese auch an Nachbenutzer weiter.

Nachfolgend sind die in dieser Bedienungsanleitung verwendeten Symbole erläutert:

VORSICHT

steht bei Arbeits- oder Betriebsverfahren, die genau einzuhalten sind, um eine Gefährdung von Personen auszuschließen.


ACHTUNG


enthält Informationen, die beachtet werden müssen, um Schäden am Gerät zu verhindern.


HINWEIS


steht für technische Erfordernisse, die besonders beachtet werden müssen.

SICHERHEITSHINWEISE


 Die Gartenpumpe darf nur an einer elektrischen Einrichtung gemäß DIN/VDE 0100, Teil 737, 738 und 702 (Schwimmbäder) betrieben werden. Zur Absicherung muss ein Leitungsschutzschalter 10 A sowie ein Fehlerstromschutzschalter mit einem Nennfehlerstrom von 10/30 mA installiert sein.

 Die Angaben über Netzspannung und Stromart am Typenschild müssen mit den Daten Ihres Elektronetzes übereinstimmen.


 Verwenden Sie nur Verlängerungskabel 3 x 1,5 mm² der Qualität H07RN-F nach DIN 57282/57245 mit spritzwassergeschützter Steckvorrichtung. Kabeltrommeln müssen vollständig abgerollt sein.


 Die Gartenpumpe darf nicht betrieben werden von


- Personen, die die Bedienungsanleitung nicht gelesen und verstanden haben
- Kindern und Jugendlichen unter 16 Jahren.


 Die Gartenpumpe darf nur bestimmungsgemäß verwendet werden. Stellen Sie vor Gebrauch sicher, dass


- die Gartenpumpe, das Anschlusskabel und der Netzstecker nicht beschädigt sind
- die Gartenpumpe nicht einem direkten Wasserstrahl oder Regen ausgesetzt ist.

 Beschädigte Gartenpumpen dürfen nicht betrieben werden. Reparaturen dürfen nur durch unsere Kundendienst-Werkstätten durchgeführt werden.

 Die Gartenpumpe nur am Tragegriff hochheben und transportieren. Benutzen Sie das Anschlusskabel nicht, um den Netzstecker aus der Steckdose zu ziehen.

 Schalten Sie vor Wartungs-, Pflege- und Reparaturarbeiten oder bei Störungen stets die Pumpe aus und ziehen Sie den Netzstecker des Anschlusskabels aus der Steckdose. Schützen Sie den Netzstecker vor Feuchtigkeit.

 Jegliche eigenmächtigen Veränderungen oder Umbauten an der Gartenpumpe sind verboten.

 Auf einen sicheren Stand der Gartenpumpe achten.

VERWENDUNGSZWECK

Bestimmungsgemäße Verwendung

Die Gartenpumpe ist für die private Nutzung in Haus und Garten bestimmt. Sie darf nur im Rahmen der Einsatzgrenzen gemäß den technischen Daten betrieben werden. Die Gartenpumpe ist ausschließlich für folgende Anwendungen geeignet:

- zum Bewässern und Gießen (z. B. von Grünanlagen, Gemüsebeeten und Gärten)
- für das Um- und Auspumpen von Behältern (z. B. Schwimmbecken)
- zur Wasserentnahme aus Brunnen, Regentonnen und Zisternen.

Die Gartenpumpe ist ausschließlich zum Fördern von folgenden Flüssigkeiten geeignet:

- Klarwasser
- Regenwasser
- chlorhaltigem Wasser (Schwimmbadwasser).

Bestimmungswidrige Verwendung

Die Gartenpumpe darf nicht im Dauerbetrieb eingesetzt werden. Sie ist nicht geeignet zur Förderung von

- Trinkwasser
- Salzwasser
- Lebensmitteln
- Schmutzwasser
- aggressiven Medien, Chemikalien
- ätzenden, brennbaren, explosiven oder gasenden Flüssigkeiten
- Flüssigkeiten, die wärmer als 35 °C sind
- sandhaltigem Wasser und schmirgelnden Flüssigkeiten.

GERÄTEBESCHREIBUNG

Gartenpumpe/Zubehör (Bild A, B, C)

- 1 Pumpeneingang/Saugleitungsanschluss
- 2 Einfüllschraube
- 3 Pumpenausgang/Druckleitungsanschluss
- 4 Motorgehäuse
- 5 Anschlusskabel
- 6 Ein/Aus-Schalter
- 7 Pumpenfuß
- 8 Pumpengehäuse
- 9 Ablassschraube
- 10 Winkelnippel mit Dichtung
- 11 Anschlussstück
- 12 AL-KO-Sauggarnitur (Zubehör)
- 13 Vorfilter (Zubehör)

Funktion

Die Gartenpumpe saugt das Wasser über die Saugleitung (1) an und fördert es zum Pumpenausgang (3).

Die Gartenpumpe wird durch den Schalter (6) ein- und ausgeschaltet.

Thermoschutz

Die Gartenpumpe ist mit einem Thermoschalter ausgestattet, der die Pumpe bei Überhitzung abschaltet. Nach einer Abkühlphase von ca. 15 - 20 Minuten schaltet die Pumpe selbsttätig wieder ein.

GERÄTEAUFSTELLUNG, INBETRIEBNAHME

- Stellen Sie die Gartenpumpe auf einen ebenen, überflutungssicheren, festen und waagerechten Standort.
- Stellen Sie sicher, dass die Gartenpumpe vor Regen und direktem Wasserstrahl geschützt ist.

Saugleitung montieren

Wählen Sie die Länge der Saugleitung so aus, dass die Gartenpumpe nicht trockenlaufen kann. Der Saugschlauch muss sich immer 30 cm unterhalb der Wasseroberfläche befinden.

- Montieren Sie die Saugleitung. Achten Sie dabei auf dichten Anschluss, ohne das Gewinde zu beschädigen.

i Bei einer Ansaughöhe über 4 m sollte ein Saugschlauch mit einem Durchmesser größer 1" montiert werden. Wir empfehlen das Verwenden einer AL-KO-Sauggarnitur (12) mit Saugschlauch, Saugkorb und Fußventil (Rückflusstop). Fragen Sie dazu Ihren Fachhändler.

△ Bei geringfügig sandhaltigem Wasser muss zwischen Saugleitung und Pumpeneingang ein Vorfilter (13) eingebaut werden. Fragen Sie dazu Ihren Fachhändler.

- Verlegen Sie die Saugleitung stetig steigend.

i Bei Verlegen über Pumpenhöhe bilden sich Luftblasen in der Leitung.

Druckleitung montieren

- Schrauben Sie das Anschlussstück (11) in den Pumpenausgang (3).
- Schrauben Sie den Winkelnippel (10) auf das Anschlussstück und drehen Sie den Winkelnippel in die gewünschte Richtung.
- Befestigen Sie einen Schlauch am Winkelnippel. Der Winkelnippel kann entsprechend dem gewählten Schlauchanschluß abgeschnitten werden.
- Öffnen Sie alle in der Druckleitung vorhandenen Verschlüsse (Ventile, Spritzdüsen usw.).

Gartenpumpe befüllen

△ Die Gartenpumpe muss vor jeder Inbetriebnahme bis zum Überlauf mit Wasser gefüllt sein, damit sie sofort ansaugen kann. Trockenlauf zerstört die Gartenpumpe.

- Öffnen Sie die Einfüllschraube (2).
- Füllen Sie über die Einfüllöffnung Wasser ein, bis der Pumpenraum (8) voll ist.
- Schrauben Sie die Einfüllschraube (2) ein.


Pumpe ein-/ausschalten

- Stecken Sie den Netzstecker des Anschlusskabels in die Steckdose.

△ Lassen Sie die Pumpe nicht gegen eine geschlossene Druckleitung laufen.

- Öffnen Sie alle in der Druckleitung vorhandenen Verschlüsse (Ventile, Spritzdüsen usw.).
- Schalten Sie die Gartenpumpe am Schalter (6) ein.
- Schalten Sie die Gartenpumpe nach Gebrauch am Schalter (6) aus.

WARTUNG UND PFLEGE

 Vor Beginn aller Wartungs- und Pflegearbeiten ist die Gartenpumpe vom Netz zu trennen. Ziehen Sie den Stecker des Anschlusskabels aus der Steckdose.

Pumpe spülen

Nach Förderung von chlorhaltigem Schwimmbadwasser oder Flüssigkeiten, die Rückstände hinterlassen, muss die Pumpe mit klarem Wasser durchgespült werden.

Verstopfungen beseitigen

Verstopfungen der Gartenpumpe wie folgt beseitigen:

- Entfernen Sie den Saugschlauch am Pumpeneingang (1).
- Schließen Sie den Druckschlauch an die Wasserleitung an und lassen Sie Wasser durch das Pumpengehäuse laufen, bis die Verstopfung beseitigt ist.
- Vor Wiederinbetriebnahme können Sie durch kurzes Einschalten prüfen, ob die Pumpe frei läuft.
- Nehmen Sie die Gartenpumpe wie beschrieben wieder in Betrieb.

Frostschutz

Schützen Sie die Pumpe vor Frost. Dazu Ablassschraube (9) herausschrauben, Pumpe entleeren und frostsicher lagern.

TECHNISCHE DATEN


	GP 1000	GP 1300 INOX
Typ		
Artikelnummer	112 001	110 999
Nennleistung	1000 W	1300 W
Netzspannung	230-240 V	230-240 V
Frequenz	50 Hz	50 Hz
Schutzklasse	IPX4	IPX4
Förderhöhe max.	48 m/4,8 bar	50 m/5,0 bar
Fördermenge max.	3800 l/h	5100 l/h
Ansaughöhe max.	9 m	9 m
Temperatur Fördermedium max.	35 °C	35 °C
Pumpenlaufwerk	1-stufig	1-stufig
Durchmesser Saug-/Druckleitung	1"	1"
Gewicht	9,6 kg	12,5 kg
Garantierter Schalleistungspegel Lwa	81db(A)	81db(A)

Pumpenkennlinien siehe Bild D.

STÖRUNG

 Vor allen Arbeiten zur Störungsbeseitigung den Netzstecker ziehen.

Störung	Ursache	Beseitigung
Motor läuft nicht	Laufрад blockiert	Pumpe spülen, Verstopfung beseitigen
	Thermoschalter hat abgeschaltet	Warten, bis der Thermoschalter die Pumpe wieder einschaltet. Auf maximale Temperatur des Fördermediums achten. Pumpe prüfen lassen
	Keine Netzspannung vorhanden	Sicherungen prüfen, Stromversorgung von Elektrofachkraft prüfen lassen
Gartenpumpe läuft, aber fördert nicht	Wasserstand zu niedrig	Saugschlauch tiefer eintauchen
	Luft im Pumpengehäuse	Gartenpumpe befüllen
	Saugseitige Verstopfung	Schmutz im Ansaugbereich entfernen
	Druckleitung geschlossen	Druckleitung öffnen
	Druckschlauch geknickt	Druckschlauch strecken
Fördermenge zu gering	Druckschlauch geknickt	Druckschlauch strecken
	Schlauchdurchmesser zu klein	Größeren Druckschlauch verwenden
	Saugseitige Verstopfung	Schmutz im Ansaugbereich entfernen
	Förderhöhe zu groß	Max. Förderhöhe beachten (Technische Daten)
	Saughöhe zu groß	Saughöhe prüfen, max. Saughöhe beachten (Technische Daten)

 Bei nicht behebbaren Störungen wenden Sie sich bitte an unseren zuständigen Kundendienst.

EG-KONFORMITÄTSERKLÄRUNG

Gemäß der EG-Maschinenrichtlinie 89/392/EWG erklären wir hiermit, dass das nachfolgend bezeichnete Produkt aufgrund seiner Konzipierung und Bauart sowie in der von uns in Verkehr gebrachten Ausführung den einschlägigen grundlegenden Sicherheits- und Gesundheitsanforderungen der EG-Richtlinie entspricht. Bei einer nicht mit uns abgestimmten Änderung des Produktes verliert diese Erklärung ihre Gültigkeit.

Produktbeschreibung

Gartenpumpe, elektrisch

Hersteller

AL-KO Geräte GmbH
Ichenhauser Str. 14
D-89359 Kötz

Typ

GP 1000
GP 1300 INOX

Angewendete einschlägige EG-Richtlinien

89/392/EWG
89/336/EWG
73/23/EWG
2000/14/EWG

Angewendete harmonisierte Normen

EN 60335-1:1994
EN 60335-2-41:1996
EN 55014-2:1997
EN 61000-3-2:1995
EN 61000-3-3:1995

Typ		GP 1000 GP 1300 INOX
Gemessener Schalleistungspegel	L _{wa}	78,3 db(A)
Garantierter Schalleistungspegel	L _{wa}	81 db(A)

Kötz, den 01.06.2003



(Antonio De Filippo, Entwicklungsleitung)

SICHERHEITS- UND PRÜFZEICHEN



GARANTIE

Etwaige Material- oder Herstellungsfehler am Gerät beseitigen wir während der gesetzlichen Verjährungsfrist für Mängelansprüche entsprechend unserer Wahl durch Reparatur oder Ersatzlieferung.

Die Verjährungsfrist bestimmt sich jeweils nach dem Recht des Landes, in dem das Gerät gekauft wurde.

Unsere Garantiezusage gilt nur bei:

- sachgemäßer Behandlung des Gerätes.
- Beachtung der Bedienungsanleitung.
- Verwendung von Original-Ersatzteilen.

Die Garantie erlischt bei:

- Reparaturversuchen am Gerät.
- Technischen Veränderungen am Gerät.
- nicht bestimmungsgemäßer
- Verwendung gewerblicher oder kommunaler Nutzung.

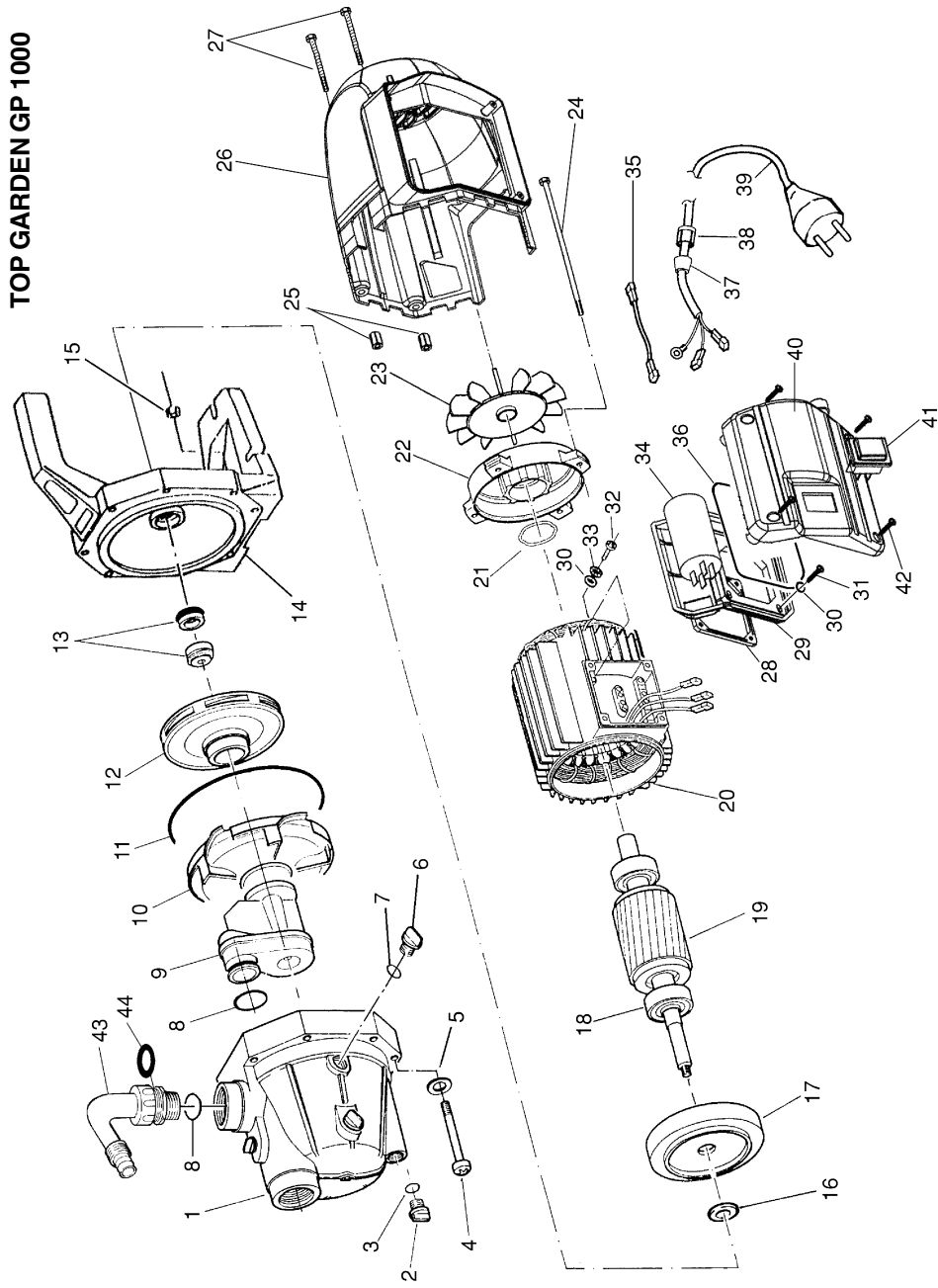
Von der Garantie ausgeschlossen sind:

- Lackschäden, die auf normale Abnutzung zurückzuführen sind.
- Natürlicher Verschleiß und Teile, die auf der Ersatzteilkarte mit Rahmen **XXX XXX (X)** gekennzeichnet sind.
- Verbrennungsmotoren - für diese gelten die separaten Garantiebestimmungen der jeweiligen Motorenhersteller.

Im Garantiefall wenden Sie sich bitte mit dieser Garantieerklärung und dem Kaufbeleg an Ihren Händler oder die nächste autorisierte Kundendienststelle.

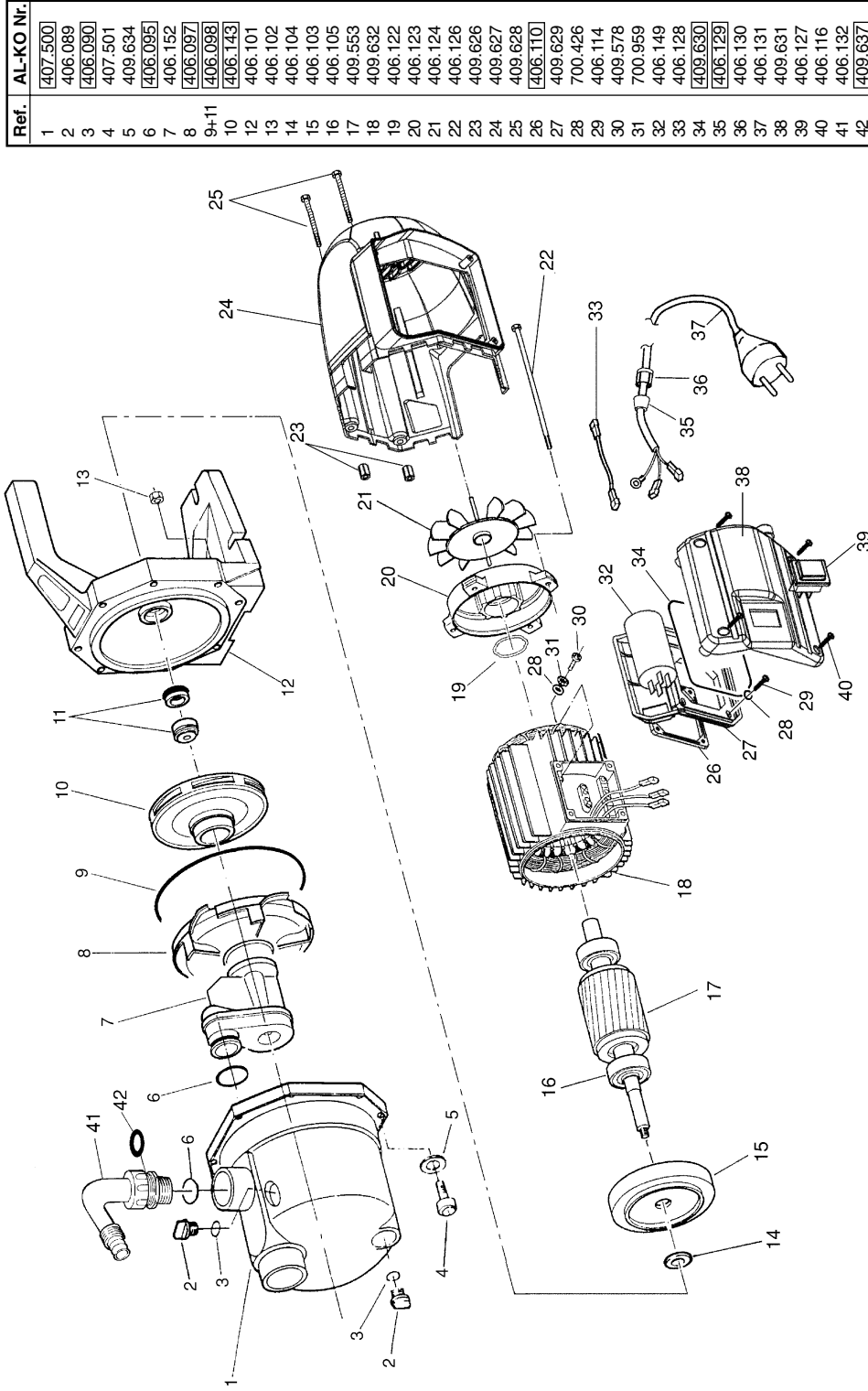
Durch diese Garantiezusage bleiben die gesetzlichen Mängelansprüche des Käufers gegenüber dem Verkäufer unberührt.

TOP GARDEN GP 1000



Ref.	AL-KO Nr.
1	409.581
2	406.089
3	406.090
4	406.091
5	406.092
6	406.093
7	406.094
8	406.095
9	406.096
10	406.097
11+13	409.557
12	406.100
14	406.101
15	406.102
16	406.104
17	406.103
18	406.105
19	409.552
20	409.625
21	406.122
22	406.123
23	406.124
24	406.126
25	409.626
26	409.627
27	409.628
28	406.110
29	409.629
30	700.426
31	406.114
32	409.578
33	700.959
34	406.113
35	406.128
36	409.630
37	406.129
38	406.130
39	406.131
40	409.631
41	406.127
42	406.116
43	406.132
44	409.637

TOP GARDEN GP 1300 INOX



Ref.	AL-KO Nr.
1	407.500
2	406.089
3	406.090
4	407.501
5	409.634
6	406.095
7	406.152
8	406.097
9+11	406.098
10	406.143
12	406.101
13	406.102
14	406.104
15	406.103
16	406.105
17	409.553
18	409.632
19	406.122
20	406.123
21	406.124
22	406.126
23	409.626
24	409.627
25	409.628
26	406.110
27	409.629
28	700.426
29	406.114
30	409.578
31	700.959
32	406.149
33	406.128
34	409.630
35	406.129
36	406.130
37	406.131
38	409.631
39	406.127
40	406.116
41	406.132
42	409.637

TopGarden



AL-KO Geräte GmbH
Export Department
Ichenhauser Str. 14
D-89359 Koetz
Tel. +49/8221/203-0
Fax +49/8221/203-166
<http://www.al-ko.com>